

เอกสารแนบ

เอกสารแนบ

1

ผลการพิจารณารายงานการวิเคราะห์ผลกระทบสิ่งแวดล้อม
และเงื่อนไขมาตรการด้านสิ่งแวดล้อมแนบท้ายประทานบัตร

กองส่งเสริมสหกรณ์การเกษตร
รับที่ 110
วันที่ 24 พ.ค. 2545
ตรา 15140



กรมทรัพยากรธรณี
รับที่ 8-1135
วันที่ 23 พ.ค. 2545
เวลา 14.00

ที่ว 0804/ 5430

สำนักงานนโยบายและแผนสิ่งแวดล้อม
ซอยพินวลวัฒนา 7 ถนนพระรามที่ 6
กรุงเทพฯ 10400

10 พฤษภาคม 2545

เรื่อง การพิจารณารายงานการวิเคราะห์ผลกระทบสิ่งแวดล้อม

เรียน อธิบดีกรมทรัพยากรธรณี

อ้างถึง หนังสือสำนักงานนโยบายและแผนสิ่งแวดล้อม ที่ วร 0804/10660 ลงวันที่ 20 กันยายน 2544

สิ่งที่ส่งมาด้วย 1. สำเนาหนังสือบริษัท อินเทอร์เน็ตประเทศไทย จำกัด ที่ 4390

ลงวันที่ 29 พฤศจิกายน 2544

2. สำเนาหนังสือบริษัท อินเทอร์เน็ตประเทศไทย จำกัด ที่ 4620

ลงวันที่ 30 เมษายน 2545

3. มาตรการป้องกันและแก้ไขผลกระทบสิ่งแวดล้อมโครงการเหมืองแร่หินอุตสาหกรรมชนิดหินปูน เพื่อการก่อสร้าง ของบริษัท พันธุ์ประเสริฐเพชรสิริ จำกัด และนายทัศนัย พันธุ์ประเสริฐ คำขอประทานบัตรที่ 17/2538 และ 10/2540 รวมแผนผังโครงการเดียวกัน ตั้งอยู่ที่ตำบลซับไม้แดง อำเภอวังสามหมอ จังหวัดเพชรบูรณ์

4. แนวทางการนำเสนอผลการติดตามตรวจสอบคุณภาพสิ่งแวดล้อม

ตามหนังสือที่อ้างถึง สำนักงานนโยบายและแผนสิ่งแวดล้อมแจ้งผลการพิจารณา

การวิเคราะห์ผลกระทบสิ่งแวดล้อม โครงการเหมืองแร่หินอุตสาหกรรมชนิดหินปูน เพื่อการก่อสร้าง

ของบริษัท พันธุ์ประเสริฐเพชรสิริ จำกัด และนายทัศนัย พันธุ์ประเสริฐ คำขอประทานบัตรที่ 17/2538

และ 10/2540 รวมแผนผังโครงการเดียวกัน ตั้งอยู่ที่ตำบลซับไม้แดง อำเภอวังสามหมอ จังหวัดเพชรบูรณ์

จัดทำรายงานโดย บริษัท อินเทอร์เน็ตประเทศไทย จำกัด ซึ่งคณะกรรมการผู้ชำนาญการพิจารณา

รายงานการวิเคราะห์ผลกระทบสิ่งแวดล้อมด้านโครงการเหมืองแร่ โครงการสำรวจและหรือผลิต

ปิโตรเลียม พิจารณาในการประชุมครั้งที่ 18/2544 เมื่อวันที่ 10 กันยายน 2544 มีมติยังไม่เห็นชอบ

กับรายงานฯ โดยให้แก้ไขและเพิ่มเติมรายละเอียดของข้อมูลในประเด็นต่าง ๆ นั้น ต่อมาผู้ยื่นคำขอ

บัตรได้เสนอรายงานชี้แจงเพิ่มเติมให้สำนักงานพิจารณา รายละเอียดตามสิ่งที่ส่งมาด้วย 1

วันที่ 10 พ.ค. 2545
☐ อ.การ
☐ อ.พร
☐ อ.สท.1
☒ อ.สท.2
☐ อ.สท.3
สำเนา

เรื่อง 5

2/ สำนักงาน...
24 พ.ค. 2545

เจเนรา

สำนักงานนโยบายแผนสิ่งแวดล้อมความเห็นเบื้องต้นเกี่ยวกับรายงานเพิ่มเติมดังกล่าว
ให้คณะกรรมการผู้ชำนาญการด้านเหมืองแร่ โครงการสำรวจและหรือผลิตปิโตรเลียม พิจารณาในการ
ประชุมครั้งที่ 24/2544 เมื่อวันที่ 27 ธันวาคม 2544 ซึ่งคณะกรรมการฯ ให้ผู้ยื่นคำขอประทานบัตร
จัดทำข้อมูลเพิ่มเติมในประเด็นต่าง ๆ และให้จัดทำรายงานฉบับใหม่ซึ่งได้มีการปรับปรุงแก้ไขข้อมูล
และมาตรการป้องกันและแก้ไขผลกระทบสิ่งแวดล้อมเรียบร้อยแล้ว เพื่อให้ฝ่ายเลขานุการตรวจสอบ
ความถูกต้องของรายงาน ต่อมาผู้ยื่นคำขอประทานบัตรได้เสนอรายงานฉบับใหม่ดังกล่าว ให้สำนักงาน
พิจารณาในวันที่ 30 เมษายน 2545 รายละเอียดตามสิ่งที่ส่งมาด้วย 2 และสำนักงานได้พิจารณา
รายงานฉบับใหม่ที่ได้มีการปรับปรุงแก้ไขดังกล่าวแล้ว พบว่ารายงานมีความครบถ้วน จึงขอแจ้งมติ
คณะกรรมการฯ เห็นชอบกับรายงานการวิเคราะห์ผลกระทบสิ่งแวดล้อม โดยให้ผู้ยื่นคำขอประทานบัตร
ปฏิบัติตามมาตรการป้องกันและแก้ไขผลกระทบสิ่งแวดล้อมตามที่เสนอ รายละเอียดตามสิ่งที่ส่งมาด้วย 3
และต้องเสนอผลการติดตามตรวจสอบความแนวทางการนำเสนอผลการติดตามตรวจสอบคุณภาพ
สิ่งแวดล้อม รายละเอียดตามสิ่งที่ส่งมาด้วย 4 ทั้งนี้ สำนักงานได้สำเนาแจ้งให้ผู้ยื่นคำขอประทานบัตร
ทราบและดำเนินการต่อไปแล้ว

จึงเรียนมาเพื่อโปรดทราบ

ขอแสดงความนับถือ

สำเนาถูกต้อง

รองเลขาธิการ ปฏิบัติราชการแทน
เลขาธิการสำนักงานนโยบายและแผนสิ่งแวดล้อม

เรียน ๑๐.กสอ., ๑๐.กส., ๑๐.กษ.

น. พังงา 5

กองวิเคราะห์ผลกระทบสิ่งแวดล้อม

โทรศัพท์ 0-2298-6058 และ 0-2279-2792

โทรสาร 0-2278-5469

หัวหน้าฝ่ายรวบรวม

23 พ.ค. 2545

นายเหตุ คันทันตั้ง กสอ. ตำแหน่ง กส., กส.

นางสาวสุภาวดี

นางสาวสุภาวดี คสอ. ๑๐

มาตรการป้องกันแก้ไขและลดผลกระทบสิ่งแวดล้อม โครงการเหมืองแร่หินอุตสาหกรรมชนิดหินปูนเพื่ออุตสาหกรรมก่อสร้าง

คำขอประทานบัตรที่ 17/2538 ของบริษัท พันธุ์ประเสริฐเพชรศิลา จำกัด

ร่วมแผนผังโครงการเดียวกันกับคำขอประทานบัตรที่ 18/2540 ของ นายทัศนัย พันธุ์ประเสริฐ

ที่หมู่ที่ 4 และ 7 ตำบลชัยไม้แดง อำเภอเมืองสามพันธ์ จังหวัดเพชรบูรณ์

1. มาตรการป้องกันแก้ไขและลดผลกระทบสิ่งแวดล้อมที่เสนอไว้ในรายงานการวิเคราะห์ผลกระทบสิ่งแวดล้อม

ผลกระทบสิ่งแวดล้อม	มาตรการป้องกันแก้ไขและลดผลกระทบสิ่งแวดล้อม	สถานที่ดำเนินการ	ระยะเวลาดำเนินการ/งบประมาณ	ผู้รับผิดชอบ
<p>1. ทรัพยากรสิ่งแวดล้อม</p> <p>ด้านกายภาพ</p> <p>1.1 ลักษณะภูมิประเทศ</p> <p>1) ระยะเตรียมการทำเหมือง</p>	<p>1. กำหนดตำแหน่งและขอบเขตพื้นที่หน้าเหมือง และกิจกรรมที่เกี่ยวข้องให้ชัดเจน ก่อนที่จะดำเนินการผลิตแร่ในแต่ละช่วง และดำเนินการทำเหมืองเฉพาะในขอบเขตพื้นที่หน้าเหมืองที่กำหนดเท่านั้น</p> <p>2. หลีกเลี่ยงการดำเนินการในช่วงเวลาฝนตก หรือเลือกฤดูที่มีฝนตกน้อยที่สุด ในการทำกิจกรรมต่าง ๆ ระหว่างเตรียมการ</p> <p>3. ออกแบบหน้าเหมืองให้หันหน้าไปทางทิศตะวันออก เพื่อลดผลกระทบด้านทัศนียภาพจากมุมมองถนนสาธารณะ ทางด้านตะวันตกเฉียงใต้</p> <p>4. เตรียมพื้นที่บริเวณด้านทิศใต้ของพื้นที่โครงการเพื่ออนุบาลกล้าไม้ และเพาะชำกล้าไม้เตรียมไว้ปลูก</p> <p>5. จัดประชุมชี้แจงให้พนักงานเหมืองไม่ให้ถากถาง เผา หรือตัดฟันพืชพันธุ์ไม้ที่ขึ้นอยู่ในพื้นที่โครงการ โดยไม่จำเป็น</p> <p>6. ดำเนินการประชาสัมพันธ์แก่ราษฎรและผู้นำท้องถิ่น เพื่อชี้แจงให้ราษฎรได้ทราบบรรยากาศจริงเกี่ยวกับการดำเนินโครงการ</p>	<p>บริเวณพื้นที่โครงการ</p> <p>ที่ทำการหมู่บ้าน</p>	<p>ภายหลังจากได้รับอนุญาต ประมาณบัตร โดยใช้เวลาดำเนินการ ประมาณ 1-3 เดือนก่อนเปิดการ การทำเหมือง</p> <p>ก่อนเปิดการทำเหมือง 1-2 เดือน</p>	<p>บริษัท พันธุ์ประเสริฐ เพชรศิลา จำกัด และ นายทัศนัย พันธุ์ประเสริฐ</p>

คำขอประทานบัตรที่ 17/2538 ของบริษัท พันธุ์ประเสริฐเพชรศิลา จำกัด
 ร่วมแผนผังโครงการเดียวกันกับคำขอประทานบัตรที่ 1อ./2540 ของ นายทัศนัย พันธุ์ประเสริฐ
 ที่หมู่ที่ 4 และ 7 ตำบลชัยไม้แดง อำเภอวังสามหมอ จังหวัดหนองบัวลำภู

1. มาตรการป้องกันแก้ไขและลดผลกระทบสิ่งแวดล้อมที่เสนอไว้ในรายงานการวิเคราะห์ผลกระทบสิ่งแวดล้อม (ต่อ)

ผลกระทบสิ่งแวดล้อม	มาตรการป้องกันแก้ไขและลดผลกระทบสิ่งแวดล้อม	สถานที่ดำเนินการ	ระยะเวลาดำเนินการ/งบประมาณ	ผู้รับผิดชอบ
2) ระเบิดดำเนินการ	1. เริ่มเปิดหน้าเหมืองตามที่กำหนดไว้ในแผนผังโครงการทำเหมือง โดยจะนำเปลือกดินไปปรับถมทำถนนในพื้นที่โครงการ 2. เปิดหน้าเหมืองโดยวิธีเหมืองหามแบบขั้นบันได (Benching Method) ความสูงและกว้างประมาณ 10 เมตร มีความลาดชันรวมไม่เกิน 45 องศา 3. บริเวณใดที่ไม่ได้ใช้ประโยชน์ หรือยังเปิดหน้าเหมืองไปไม่ถึง ให้คงสภาพแวดล้อมเดิมไว้ พร้อมกับปลูกต้นไม้โตเร็วเพิ่มเติมในบริเวณที่ไม่ได้ใช้ทำเหมือง 4. แร่ที่ผลิตได้จากหน้าเหมืองจะถูกขนออกไปยังโรงโม่หินอย่างถูกต้องทุกวัน โดยไม่มีการเก็บกองไว้บริเวณหน้าเหมือง 5. การเปิดเปลือกดินหน้าเหมืองจะไม่ไถดินดินลงสู่พื้นที่ข้างเคียง แต่จะใช้วิธีชักใส่รถบรรทุกไปทำการปรับถมที่บริเวณที่ตั้งโรงโม่หิน และถนนภายในพื้นที่โครงการ	บริเวณพื้นที่โครงการ	ตลอดอายุการทำเหมือง	บริษัท พันธุ์ประเสริฐ เพชรศิลา จำกัด และ นายทัศนัย พันธุ์ประเสริฐ
3) ระยะภายหลังการทำเหมือง	1. การปรับปรุงสภาพพื้นที่ที่ผ่านการทำเหมือง จะเริ่มดำเนินการหลังสิ้นสุดการผลิตแร่ทั้งหมดแล้ว โดยทำการปรับเกลี่ยให้พื้นที่ราบเรียบสม่ำเสมอใกล้เคียงกับระดับพื้นที่ข้างเคียง 2. จะรื้อถอนอาคารและสิ่งก่อสร้างในเขตประทานบัตรออกให้หมด ก่อนประทานบัตรสิ้นอายุไม่น้อยกว่า 1 เดือน หรือก่อนเลิกกิจการ แล้วปรับสภาพพื้นที่ให้เรียบร้อย	บริเวณที่ลาดและที่ราบเชิงเขาตามทิศตะวันตกของพื้นที่โครงการ บริเวณพื้นที่โครงการ	เมื่อเสร็จสิ้นการทำเหมืองแล้ว ก่อนประทานบัตรสิ้นอายุไม่น้อยกว่า 1 เดือน	บริษัท พันธุ์ประเสริฐ เพชรศิลา จำกัด และ นายทัศนัย พันธุ์ประเสริฐ

มาตรการป้องกันแก้ไขและลดผลกระทบสิ่งแวดล้อม โครงการเหมืองแร่หินอุตสาหกรรมชนิดหินปูนเพื่ออุตสาหกรรมก่อสร้าง

คำขอประทานบัตรที่ 17/2538 ของบริษัท พันธุ์ประเสริฐเพชรศิลา จำกัด

รวมแผนผังโครงการเดียวกันกับคำขอประทานบัตรที่ 10./2540 ของ นายทัศนัย พันธุ์ประเสริฐ

ที่หมู่ที่ 4 และ 7 ตำบลชัยไม้แดง อำเภอวังสามหมอ จังหวัดเพรบูรณ์

1. มาตรการป้องกันแก้ไขและลดผลกระทบสิ่งแวดล้อมที่เสนอไว้ในรายงานการวิเคราะห์ผลกระทบสิ่งแวดล้อม (ต่อ)

ผลกระทบสิ่งแวดล้อม	มาตรการป้องกันแก้ไขและลดผลกระทบสิ่งแวดล้อม	สถานที่ดำเนินการ	ระยะเวลาดำเนินการ/งบประมาณ	ผู้รับผิดชอบ
1.2 อุทกวิทยาและคุณภาพน้ำ	<p>1. ไม่ตัดฟันไม้ในบริเวณที่ไม่เกี่ยวข้องกับการทำเหมือง เพื่อรักษาสภาพป่าไม้ไว้ช่วยป้องกันน้ำไหลบ่าจากพื้นที่โครงการ</p> <p>2. กำหนดแนวพื้นที่ไม่ทำเหมืองห่างจากขอบเขตประทานบัตร ด้านทิศตะวันออกประมาณ 10 เมตร เพื่อรักษาพันธุ์ไม้ไว้และช่วยป้องกันน้ำไหลบ่าจากพื้นที่โครงการลงสู่ทางน้ำข้างเคียง</p> <p>3. ขุดบ่อดักตะกอน จำนวน 3 บ่อ ขนาดพื้นที่ 8 ไร่ ลึก 2 เมตร และขนาดพื้นที่ 1 ไร่ ลึก 3 เมตร บริเวณด้านทิศตะวันตกของพื้นที่โครงการ เพื่อรองรับตะกอนไผ่และน้ำใช้จากโรงโม่หิน และบ่อดักตะกอน ขนาดพื้นที่ 1 ไร่ ลึก 3 เมตร จำนวน 1 บ่อ บริเวณด้านทิศตะวันออกของพื้นที่โครงการ เพื่อรองรับการไหลบ่าของน้ำฝน</p> <p>4. ขุดร่องระบายน้ำขนาดท้องร่อง 0.5 เมตร ลึก 1 เมตร ด้านบนกว้าง 1 เมตร และด้านหน้าดินอัดแน่นแล้วเคลือบยางมะยม ขนาดกว้าง 2 เมตร สูง 1.5 เมตร และด้านบนของคันทำแกว้ง 1 เมตร ทางด้านทิศตะวันออก และทิศตะวันตกเฉียงใต้ของพื้นที่โครงการ</p> <p>5. หมั่นดูแลรักษาบ่อน้ำบาดาลให้ใช้งานได้ดีอยู่เสมอ หากบ่อน้ำบาดาลใช้การไม่ได้จะใช้น้ำจากบ่อดักตะกอนภายในพื้นที่โครงการก่อนที่จะใช้น้ำจากแหล่งน้ำธรรมชาติ</p>	<p>บริเวณพื้นที่โครงการ</p> <p>บริเวณแนวเขตด้านทิศตะวันออกของพื้นที่โครงการ</p> <p>บริเวณพื้นที่ด้านทิศตะวันตกและริมเขตคำขอประทานบัตรด้านทิศตะวันออกของพื้นที่โครงการ</p> <p>บริเวณแนวขอบเขตประทานบัตรด้านทิศตะวันตกและทิศตะวันออก</p> <p>บริเวณบ่อน้ำบาดาลที่ใช้ในพื้นที่โครงการ</p>	<p>ตลอดอายุการทำเหมือง</p> <p>ก่อนเปิดการทำเหมือง 1-2 เดือน</p> <p>ตลอดอายุการทำเหมือง</p>	บริษัท พันธุ์ประเสริฐ เพชรศิลา จำกัด และ นายทัศนัย พันธุ์ประเสริฐ

ผู้รับผิดชอบ
นายประเสริฐ

กรมป้องกันและบรรเทาสาธารณภัย กระทรวงมหาดไทย
 รวมแผนผังโครงการเดียวกันกับคำขอประทานบัตรที่ 10/2540 ของ นายทัศนัย พันธุ์ประเสริฐ
 ที่หมู่ที่ 4 และ 7 ตำบลซับไม้แดง อำเภอเมืองสามพันธ์ จังหวัดเพชรบูรณ์

1. มาตรการป้องกันแก้ไขและลดผลกระทบสิ่งแวดล้อมที่เสนอไว้ในรายงานการวิเคราะห์ผลกระทบสิ่งแวดล้อม (ต่อ)

ผลกระทบสิ่งแวดล้อม	มาตรการป้องกันแก้ไขและลดผลกระทบสิ่งแวดล้อม	สถานที่ดำเนินการ	ระยะเวลาดำเนินการ/งบประมาณ	ผู้รับผิดชอบ
1.2 อุทกวิทยาและ คุณภาพน้ำ (ต่อ)	6. ในกรณีที่มีความจำเป็นต้องใช้น้ำจากแหล่งน้ำธรรมชาติ จะให้น้ำจาก คลองตะกวดหินวันและไม่เกิน 2 เทียว ๆ ละประมาณ 15 ลูกบาศก์เมตร ในระยะเวลาที่สั้นที่สุด ในกรณีที่อยู่ระหว่างขานาสูบน้ำเข้านา จะไม่ได้ น้ำจากคลองตะกวดหินแต่เด็ดขาด	คลองตะกวดหิน	ตลอดอายุการทำเหมือง	บริษัท พันธุ์ประเสริฐ เพชรศิลา จำกัด และ นายทัศนัย พันธุ์ประเสริฐ
1.3 คุณภาพอากาศและระดับ เสียง				
1) บริเวณหน้าเหมือง	1. ถัดพรมน้ำบริเวณหน้าเหมืองก่อนนำเครื่องจักรเข้าปฏิบัติงานทุกครั้ง 2. การระเบิดหิน จะเข้ระเบิดให้เอียงจากแนวถึง 10-15 องศา และ มีรูสลัฟไฟเปลา ให้มีปริมาณวัตถุระเบิดที่จุดระเบิดพร้อมกันมีปริมาณ น้อยที่สุด เพื่อลดฝุ่นและเสียงจากการระเบิด 3. ในขณะที่ลมพัดแรงจะต้องถือกรรมกำระเบิดหิน 4. แร่ที่ผลิตได้จากหน้าเหมือง หากมีขนาดใหญเกินไปจะใช้ Hydraulic Breaker ทำการลดขนาดแทนการระเบิดย่อยหิน 5. ติดตั้งเครื่องมือเก็บฝุ่นที่บริเวณหัวเจาะของรถเจาะ พร้อมทั้งมี ถังพักฝุ่น	บริเวณพื้นที่โครงการ	ตลอดอายุการทำเหมือง	บริษัท พันธุ์ประเสริฐ เพชรศิลา จำกัด และ นายทัศนัย พันธุ์ประเสริฐ และวิศวกร ควบคุมเหมือง
2) เส้นทางขนส่งหิน	1. ทางขนส่งหินที่เป็นทางลูกรัง จะทำการปรับปรุงโดยโดยใช้หินเกล็ดและ หินเคล็ดจากโรงโม่หิน บดอัดให้แน่น เพื่อลดปริมาณฝุ่น 2. ถัดพรมน้ำในบริเวณเส้นทางบรรทุกแร่ที่เป็นถนนลูกรังจากโรงโม่หิน จนถึงถนนราดยาง วันละ 2 ครั้งในช่วงเช้าและบ่าย	บริเวณเส้นทางขนส่งหิน	ตลอดอายุการทำเหมือง วันละ 2 ครั้ง ช่วงเช้าและบ่าย	บริษัท พันธุ์ประเสริฐ เพชรศิลา จำกัด และ นายทัศนัย พันธุ์ประเสริฐ

มาตรการป้องกันแก้ไขและลดผลกระทบสิ่งแวดล้อม โครงการเหมืองแร่หินอุตสาหกรรมชนิดหินปูนเพื่ออุตสาหกรรมก่อสร้าง

คำขอประทานบัตรที่ 17/2538 ของบริษัท พันธุ์ประเสริฐเพชรศิลา จำกัด

รวมแผนผังโครงการเดียวกันกับคำขอประทานบัตรที่ 10./2540 ของ นายทัศนัย พันธุ์ประเสริฐ

หมู่ที่ 4 และ 7 ตำบลชัยไม้นาดอง อำเภอปรางสามพัน จังหวัดเพชรบูรณ์

1. มาตรการป้องกันแก้ไขและลดผลกระทบสิ่งแวดล้อมที่เสนอไว้ในรายงานการวิเคราะห์ผลกระทบสิ่งแวดล้อม (ต่อ)

ผลกระทบสิ่งแวดล้อม	มาตรการป้องกันแก้ไขและลดผลกระทบสิ่งแวดล้อม	สถานที่ดำเนินการ	ระยะเวลาดำเนินการ/งบประมาณ	ผู้รับผิดชอบ
2) เส้นทางขนส่งหิน (ต่อ)	3. จำกัดความเร็วของรถบรรทุกที่วิ่งเข้าออกพื้นที่โครงการ ไม่เกิน 25 กม./ชั่วโมง 4. จัดรถขนส่งหินที่เป็นรถพ่วงมาไว้บรรทุก เพื่อลดจำนวนเที่ยวในการวิ่งแต่ละวัน 5. โทเรณี่ที่ได้รับการร้องเรียนจากราษฎรถึงความเสียหายที่เกิดขึ้นกับเส้นทางคมนาคม หรือการพังกระจายของฝุ่นและกองสร้างความเสียหาย ให้แก่พื้นที่เกษตรกรรม ทางโครงการยินดีรับผิดชอบชดเชยค่าเสียหาย ในราคาที่เป็นธรรม	บริเวณเส้นทางขนส่งแร่ สำนักงานโครงการ	ตลอดอายุการทำเหมือง ตลอดอายุการทำเหมือง	บริษัท พันธุ์ประเสริฐ เพชรศิลา จำกัด และ นายทัศนัย พันธุ์ประเสริฐ
3) บริเวณโรงโม่หิน	1. สร้างโรงโม่หินในระบบปิด คือมีวัสดุปิดกันด้านข้างทั้ง 3 ด้าน และมีหลังคาเพื่อป้องกันฝุ่นละอองและเสียงออกสู่ภายนอก 2. ติดตั้งสเปรย์น้ำบริเวณจุดที่เกิดฝุ่นละอองทุกจุดในโรงโม่หิน และบริเวณสายพานลำเลียงหินจะทำที่ครอบหรือใช้ผ้าปิดคลุมตลอดแนวสายพาน 3. ไม่ทำการโม่หินในเวลากลางคืน ยกเว้นกรณีเริ่มต้นซึ่งจะทำความตกลงกับประชาชนในท้องถิ่นเป็นคราว ๆ ไม่ 4. ใช้หินบดอัดแน่น และฉีดพรมน้ำบริเวณเส้นทางขนส่งหินตลอดระยะเวลาที่มีการลำเลียงหิน	บริเวณโรงโม่หิน บริเวณเส้นทางขนส่งแร่	ตลอดอายุการทำเหมือง วันละ 2 ครั้ง ช่วงเช้าและบ่าย	บริษัท พันธุ์ประเสริฐ เพชรศิลา จำกัด และ นายทัศนัย พันธุ์ประเสริฐ

คำขอประทานบัตรที่ 17/2538 ของบริษัท พันธุ์ประเสริฐเพชรศิลา จำกัด
 ร่วมแผนผังโครงการเดียวกันกับคำขอประทานบัตรที่ 18/2540 ของ นายทัศนัย พันธ์ประเสริฐ
 ที่หมู่ที่ 4 และ 7 ตำบลชัยไม้แดง อำเภอบึงสามพัน จังหวัดเพชรบูรณ์

1. มาตรการป้องกันแก้ไขและลดผลกระทบสิ่งแวดล้อมที่เสนอไว้ในรายงานการวิเคราะห์ผลกระทบสิ่งแวดล้อม (ต่อ)

ผลกระทบสิ่งแวดล้อม	มาตรการป้องกันแก้ไขและลดผลกระทบสิ่งแวดล้อม	สถานที่ดำเนินการ	ระยะเวลาดำเนินการ/งบประมาณ	ผู้รับผิดชอบ
3) บริเวณโรงโม่หิน (ต่อ)	5. ปลุกต้นไม้โตเร็วบริเวณริมรั้วรอบโรงโม่หินเพื่อเป็นตัวกรองฝุ่นและอง รวมทั้งปิดกันทางลมและเสียงที่เกิดขึ้นด้วย	บริเวณรั้วรอบโรงโม่หิน	ก่อนมีการโม่หินจะเริ่มปลูกต้นไม้ อย่างน้อย 3 แถว แนวสลับฟันปลา และจะบำรุงให้เจริญเติบโต งบประมาณดำเนินการ 20,000 บาท	บริษัท พันธุ์ประเสริฐ เพชรศิลา จำกัด และ นายทัศนัย พันธ์ประเสริฐ
	6. จัดสร้างคูระบายน้ำ รวมทั้งสร้างบ่อตกตะกอน เพื่อรองรับน้ำที่ชะล้าง ในบริเวณโรงโม่หิน	บริเวณรอบโรงโม่หิน	ก่อนมีการโม่หิน งบประมาณ 10,000 บาท	
	7. บริเวณบึงป้อนแร่ และปากโม่หิน จะสร้างโรงคร่อมและติดตั้งเพรียมน้ำ สำหรับบริเวณที่เทกองหินจะใช้ผ้าหรือวัสดุอื่นทำเป็นเปลือกกัลล้วยกับ ปล่องให้หินร่วงหล่นตามท่อหรือปล่องสูที่เก็บกอง	บริเวณโรงโม่หิน	ก่อนมีการโม่หิน งบประมาณ 10,000 บาท	
	8. รถบรรทุกจะทำการปกคลุมผ้าใบให้มีมิดชิด ก่อนทำการขนแร่ออกนอก โรงโม่หิน			
	9. บนเส้นทางระหว่างโรงโม่หินถึงวัดคีรีมงคล จะจัดให้มีรถฉีดพรมน้ำ	บริเวณเส้นทางคมนาคม ระหว่างโรงโม่หินถึง วัดคีรีมงคล	วันละ 2 ครั้ง ช่วงเช้าและบ่าย	
1.4 การใช้วัตถุระเบิด	1. ต้องจัดให้มีวิศวกรควบคุมการทำเหมือง โดยเฉพาะควบคุมการระเบิด 2. ใช้เทคนิคถ่วงจิงหะระเบิดแบบมิลลิวินาที และใช้ปริมาณวัตถุระเบิด สูงสุดไม่เกิน 150 ปอนด์/จิงหะถ่าง	บริเวณพื้นที่โครงการ	ตลอดอายุการทำเหมือง	วิสาหกิจชุมชนเหมืองและ บริษัท พันธุ์ประเสริฐ เพชรศิลา จำกัด และ นายทัศนัย พันธ์ประเสริฐ

มาตรการป้องกันแก้ไขและลดผลกระทบสิ่งแวดล้อม โครงการเหมืองแร่หินอุตสาหกรรมชนิดหินปูนเพื่ออุตสาหกรรมก่อสร้าง
คำขอประทานบัตรที่ 17/2538 ของบริษัท พันธุ์ประเสริฐเพชรศิลา จำกัด

ร่วมแผนผังโครงการเดียวกันกับคำขอประทานบัตรที่ 1ก./2540 ของ นายศักดิ์ชัย พันธุ์ประเสริฐ
ที่หมู่ที่ 4 และ 7 ตำบลชัยไม้แดง อำเภอปึงสามพัน จังหวัดเพชรบูรณ์

1. มาตรการป้องกันแก้ไขและลดผลกระทบสิ่งแวดล้อมที่เสนอไว้ในรายงานการวิเคราะห์ผลกระทบสิ่งแวดล้อม (ต่อ)

ผลกระทบสิ่งแวดล้อม	มาตรการป้องกันแก้ไขและลดผลกระทบสิ่งแวดล้อม	สถานที่ดำเนินการ	ระยะเวลาดำเนินการ/งบประมาณ	ผู้รับผิดชอบ
1.4 การใช้วัตถุระเบิด (ตย)	3. ทำการระเบิดวันละ 1 ครั้ง ระหว่างเวลา 16.00-17.00 น. และเปิดสัญญาณเตือนก่อนและหลังทำการระเบิดทุกครั้ง ให้มีรัศมีการไต่บินประมาณ 500 เมตร นานกว่า 10 วินาที 4. ก่อนทำการระเบิดทุกครั้ง ต้องเก็บหินเลอบที่วางเกาะอยู่บนผิวหน้าระเบิด และบริเวณต้นเหว้าออกทุกครั้ง เพื่อป้องกันเสียงรบกวนกระเด็นของหินเลอบ 5. จัดให้มีรายงานการเจาะ การอัดระเบิด และการถอนการระเบิดทุกครั้ง เพื่อหาข้อบกพร่อง และนำมาปรับปรุง แก้ไข และวางแผนเพื่อให้เกิดผลกระทบน้อยที่สุด และมีประสิทธิภาพสูงสุด 6. การออกแบบเจาะระเบิดต้องมีความถูกต้องตามหลักวิชาการ และให้มีการเจาะระเบิดหน้าเหมืองครั้งละไม่เกิน 2 แถว ขนาดกับหัวอีสระ เพื่อป้องกันการผิดพลาดที่เกิดจากการจัดถอนการระเบิด	บริเวณพื้นที่โครงการ	ตลอดอายุการทำเหมือง	วิศวกรควบคุมเหมืองและบริษัท พันธุ์ประเสริฐ เพชรศิลา จำกัด และ นายทัศนัย พันธุ์ประเสริฐ
1.5 มาตรการด้านทัศนียภาพ	จะปลูกต้นไม้ขึ้นตามแนวบริเวณขอบแปลงประทานบัตรด้านทิศตะวันตกเฉียงใต้ จำนวน 2-3 แถว สลับฟ้าแปลา โดยมีระยะห่างระหว่างต้น 2x2 เมตร เพื่อบดบังกิจกรรมต่าง ๆ ของโครงการ	บริเวณทิศตะวันตก-เฉียงใต้ แนวหลักเหมืองที่ 5-6-7 ของทำข่อที่ 17/2538 ต่อเนื่องกับ	ก่อนเปิดการทำเหมือง 1-3 เดือน งบประมาณ 10,000 บาท	บริษัท พันธุ์ประเสริฐ เพชรศิลา จำกัด และ นายทัศนัย พันธุ์ประเสริฐ

คำขอประทานบัตรที่ 17/2538 ของบริษัท พันธุ์ประเสริฐเพชรศิลา จำกัด
 ร่วมแผนผังโครงการเดียวกันกับคำขอประทานบัตรที่ 10/2540 ของ นายทัศนัย พันธุ์ประเสริฐ
 ที่หมู่ที่ 4 และ 7 ตำบลขี้ผึ้งไผ่แดง อำเภอเมืองปาน จังหวัดเพชรบูรณ์

1. มาตรการป้องกันแก้ไขและลดผลกระทบสิ่งแวดล้อมที่เสนอไว้ในรายงานการวิเคราะห์ผลกระทบสิ่งแวดล้อม (ต่อ)

ผลกระทบสิ่งแวดล้อม	มาตรการป้องกันแก้ไขและลดผลกระทบสิ่งแวดล้อม	สถานที่ดำเนินการ	ระยะเวลาดำเนินการ/งบประมาณ	ผู้รับผิดชอบ
1.6 มาตรการด้านการฟื้นฟูพื้นที่ทำเหมืองแล้ว	<p>1. บริเวณพื้นที่เว้นการทำเหมืองทางด้านทิศเหนือของพื้นที่โครงการ จะทำการปลูกต้นไม้ยืนต้นโตเร็วแซมให้ป่าไม้มีความหนาแน่นขึ้น เพื่อเป็นแนวกันชนระหว่างพื้นที่ป่าไม้และพื้นที่เหมืองแร่</p> <p>2. ภายหลังจากการทำเหมืองเสร็จสิ้นแล้ว จะทำการฟื้นฟูสภาพหน้าเหมืองซึ่งเป็นชั้นบันได โดยการไถปรับสภาพพื้นที่ให้มีความลาดชันน้อยที่สุด โดยนำดินปุ๋ยทับถมที่ราบของชั้นบันได จากนั้นปล่อยให้ต้นเกาะทั่วทั้งชั้นบันไดโดยธรรมชาติ แล้วปลูกพืชคลุมดินประเภทแฝก หรือหญ้าคา เพื่อรักษาเสถียรภาพของหน้าเหมืองและจะบำรุงรักษาให้ต้นไม้เจริญงอกงาม</p> <p>3. บริเวณที่เป็นร่องระบายน้ำและบ่อคักตะกอน จะทำการถมปรับสภาพพื้นที่ให้ราบเรียบ แล้วปลูกต้นไม้โตเร็วให้มีระยะปลูกระหว่างต้นประมาณ 2 เมตร และระยะปลูกระหว่างแถวประมาณ 1.5 เมตร โดยปลูก 3 แถว สลับกัน และจะดูแลรักษาต้นไม้ให้เจริญงอกงาม สำหรับบ่อคักตะกอนขนาดพื้นที่ 8 ไร่ จะยังคงเว้นไว้ไม่ถมกลับ เพื่อรักษาให้เป็นบ่อเอาไว้สำหรับบรรณาค้นไม้ที่ปลูกใหม่ และเป็นแหล่งน้ำของชุมชน โดยจะติดป้ายแสดงความลึกเพื่อความปลอดภัยของผู้ใช้น้ำ</p>	<p>บริเวณพื้นที่เว้นการทำเหมืองทางด้านทิศเหนือและทิศตะวันออกของพื้นที่โครงการ</p> <p>บริเวณพื้นที่หน้าเหมือง</p> <p>บริเวณพื้นที่ระบายน้ำและบ่อคักตะกอนในพื้นที่โครงการ</p>	<p>ระหว่างดำเนินการโครงการงบประมาณ 50,000 บาท</p> <p>หลังจากเสร็จสิ้นการทำเหมืองแล้วงบประมาณ 50,000 บาท</p> <p>หลังจากเสร็จสิ้นการทำเหมืองแล้วงบประมาณ 20,000 บาท</p>	บริษัท พันธุ์ประเสริฐ เพชรศิลา จำกัด และ นายทัศนัย พันธุ์ประเสริฐ

มาตรการป้องกันแก้ไขและลดผลกระทบสิ่งแวดล้อม โครงการเหมืองแร่หินอุตสาหกรรมชนิดหินปูนเพื่ออุตสาหกรรมก่อสร้าง

คำขอประทานบัตรที่ 17/2538 ของบริษัทพันธ์ประเสริฐเพชรศิลา จำกัด

ร่วมแผนผังโครงการเดียวกันกับคำขอประทานบัตรที่ 1อ./2540 ของ นายทัศนัย พันธุ์ประเสริฐ

ที่หมู่ที่ 4 และ 7 ตำบลขี้ไม้แดง อำเภอวังสามพี่น้อง จังหวัดเพชรบุรี

1. มาตรการป้องกันแก้ไขและลดผลกระทบสิ่งแวดล้อมที่เสนอไว้ในรายงานการวิเคราะห์ผลกระทบสิ่งแวดล้อม (ต่อ)

ผลกระทบสิ่งแวดล้อม	มาตรการป้องกันแก้ไขและลดผลกระทบสิ่งแวดล้อม	สถานที่ดำเนินการ	ระยะเวลาดำเนินการ/งบประมาณ	ผู้รับผิดชอบ
1.5 มาตรการด้านการฟื้นฟูพื้นที่ทำเหมืองแล้ว (ต่อ)	4. บริเวณที่ราบที่เป็นโรงโม่หิน ภายหลังจากรื้ออาคารและสิ่งปลูกสร้างแล้ว จะทำการปรับแก้สภาพพื้นที่ให้ราบเรียบ พื้นที่ใดที่ถูกบดอัดแน่นด้วยหินจะใช้รถขุดตักเอาดินออก แล้วเอาหน้าดินโล่เพิ่มเพื่อให้เป็นพื้นที่เพาะปลูก จากนั้นจึงทำการปลูกต้นไม้โตเร็วให้ทั่วบริเวณ และจะดูแลรักษาต้นไม้ให้เจริญเติบโต	บริเวณพื้นที่โครงการ	หลังจากเสร็จสิ้นการทำเหมืองแล้ว งบประมาณ 30,000 บาท	บริษัท พันธุ์ประเสริฐ เพชรศิลา จำกัด และ นายทัศนัย พันธุ์ประเสริฐ
	5. บริเวณขอบบ่อเหมือง ภายหลังจากเสร็จสิ้นการทำเหมืองแล้ว จะปรับสภาพขอบบ่อให้มีความสวยงามมั่นคงปลอดภัยจากการพังทลาย เพื่อเป็นบ่อเก็บน้ำใช้ของชุมชน แล้วปลูกไม้ดอกประเภทเฟื่องฟ้ารอบ ๆ บริเวณบ่อ และปักป้ายแสดงความลึกเพื่อความปลอดภัยของผู้ใช้น้ำ	บริเวณพื้นที่ที่เป็นบ่อเหมืองในพื้นที่โครงการ	หลังจากเสร็จสิ้นการทำเหมืองแล้ว งบประมาณ 10,000 บาท	
2. ทรัพยากรด้านชีวภาพ				
2.1 ชีวภาพบนบก	1. จะเปิดการทำเหมืองเฉพาะบริเวณที่เป็นแหล่งแร่เท่านั้น บริเวณที่ไม่เกี่ยวข้องกับการทำเหมืองจะรักษาพันธุ์ไม้ให้อยู่ในสภาพเดิมให้มากที่สุด	บริเวณพื้นที่โครงการ	ตลอดอายุการทำเหมือง	บริษัท พันธุ์ประเสริฐ เพชรศิลา จำกัด และ นายทัศนัย พันธุ์ประเสริฐ
	2. ประชุมชี้แจงและออกกฎหมายมิให้คนงานตัดฟันไม้ และหรือโค่นต้นไม้ในพื้นที่โครงการ			
	3. ควบคุมคนงานเหมืองแร่ไม่ให้บุกรุกป่าและล่าสัตว์ป่า	บริเวณพื้นที่โครงการ และบริเวณใกล้เคียง		
	4. หมั่นตรวจสอบดูแลพืชพันธุ์ไม้เดิมและพันธุ์ไม้ที่ปลูกใหม่ในพื้นที่ที่ไม่เกี่ยวกับการทำเหมืองให้เจริญเติบโต			

คำขอประทานบัตรที่ 17/2538 ของบริษัท พันธุ์ประเสริฐเพชรศิลา จำกัด
 ร่วมแผนผังโครงการเดียวกันกับคำขอประทานบัตรที่ 10/2540 ของ นายทัศนัย พันธุ์ประเสริฐ
 ที่หมู่ที่ 4 และ 7 ตำบลขี้ไม้แดง อำเภอมะนังสามพัน จังหวัดเพชรบูรณ์

1. มาตรการป้องกันแก้ไขและลดผลกระทบสิ่งแวดล้อมที่เสนอไว้ในรายงานการวิเคราะห์ผลกระทบสิ่งแวดล้อม (ต่อ)

ผลกระทบสิ่งแวดล้อม	มาตรการป้องกันแก้ไขและลดผลกระทบสิ่งแวดล้อม	สถานที่ดำเนินการ	ระยะเวลาดำเนินการ/งบประมาณ	ผู้รับผิดชอบ
2.2 ชีวภาพในน้ำ	จะปฏิบัติเช่นเดียวกับการลดผลกระทบด้านอุทกวิทยา	บริเวณพื้นที่โครงการ	ตลอดอายุการทำเหมือง	บริษัท พันธุ์ประเสริฐ เพชรศิลา จำกัด และ นายทัศนัย พันธุ์ประเสริฐ
3. คุณค่าการไว้ประโยชน์ ของมนุษย์				
3.1 การใช้ประโยชน์ที่ดิน	1. จัดเตรียมเอกสารรายงานต่าง ๆ เกี่ยวกับการทำเหมืองของโครงการไว้ เพื่อประชุมชี้แจงให้ราษฎรในชุมชนเข้าใจถึงการดำเนินโครงการ	สำนักงานโครงการ	ก่อนดำเนินโครงการ 1-3 เดือน	บริษัท พันธุ์ประเสริฐ เพชรศิลา จำกัด และ นายทัศนัย พันธุ์ประเสริฐ
	2. ในระหว่างดำเนินการ หันพื้นที่พบว่าการทำเหมืองก่อให้เกิดความเสียหาย แก่พื้นที่เกษตรกรรมหรือพื้นที่อยู่อาศัย จะหยุดการทำเหมืองไว้ชั่วคราว ก่อน จนกว่าจะตกลงชดเชยค่าเสียหายแก่เจ้าของพื้นที่แล้ว	บริเวณพื้นที่เกษตร- กรรมและพื้นที่ชุมชน ใกล้เคียง	ตลอดอายุการทำเหมือง	
3.2 การคมนาคมและการ เกษตร	1. จัดเตรียมเครื่องจักรและวัสดุอุปกรณ์ไว้ เพื่อปรับปรุงซ่อมแซมเส้นทางที่ ใช้ร่วมกับชุมชน	บริเวณโรงโม่หิน	ตลอดอายุการทำเหมือง	บริษัท พันธุ์ประเสริฐ เพชรศิลา จำกัด และ นายทัศนัย พันธุ์ประเสริฐ
	2. เมื่อถนนที่ผ่านแหล่งแร่ชำรุดหรือเสียหาย ทางโครงการจะดูแลรักษาและ ซ่อมแซมให้ใช้การได้ต่อไปเสมอ	บริเวณเส้นทางขนส่งแร่		

มาตรการป้องกันแก้ไขและลดผลกระทบสิ่งแวดล้อม โครงการเหมืองแร่หินอุตสาหกรรมชนิดหินปูนเพื่ออุตสาหกรรมก่อสร้าง

คำขอประทานบัตรที่ 17/2538 ของบริษัท พันธุ์ประเสริฐเพชรศิลา จำกัด

ร่วมแผนผังโครงการเดียวกันกับคำขอประทานบัตรที่ 10/2540 ของ นายทัศนัย พันธุ์ประเสริฐ

ที่หมู่ที่ 4 และ 7 ตำบลชัยไม้แดง อำเภอปึงสามพัน จังหวัดเพชรบูรณ์

1. มาตรการป้องกันแก้ไขและลดผลกระทบสิ่งแวดล้อมที่เสนอไว้ในรายงานการวิเคราะห์ผลกระทบสิ่งแวดล้อม (ต่อ)

ผลกระทบสิ่งแวดล้อม	มาตรการป้องกันแก้ไขและลดผลกระทบสิ่งแวดล้อม	สถานที่ดำเนินการ	ระยะเวลาดำเนินการ/งบประมาณ	ผู้รับผิดชอบ
3.2 การคมนาคมและการ เกษตร (ต่อ)	3. บริเวณเส้นทางเข้าออกโครงการ และในช่วงทางแยกก่อนเข้าสู่ทางลูกรัง ประมาณ 100 เมตร จะติดป้ายแสดงสัญลักษณ์เตือนให้ระวังรถบรรทุก และจะติดป้ายเตือนกับตลอดเส้นทางลูกรังเป็นระยะ ๆ 4. รถบรรทุกที่ใช้ขนส่งแร่ จะต้องมีสภาพแข็งแรงไม่พองหรือเสี่ยงต่อการ หลุดหรือหักได้ง่าย 5. อบรมพนักงานขับรถบรรทุกให้ขับรถด้วยความระมัดระวัง และปฏิบัติตาม ตามกฎหมายจราจรอย่างเคร่งครัด 6. นำรถบรรทุกแบบพ่วงมาใช้ในการขนส่งหิน เพื่อลดจำนวนเที่ยวในการ ขนส่งให้น้อยลง 7. สำรวจและบันทึกสภาพพื้นที่เกษตรกรรมใกล้เคียง และชนิดพืชที่ปลูก 8. กรณีการทำเหมืองหรือการขนส่งหินของโครงการสร้างความเสียหายให้แก่ เส้นทางคมนาคม หรือพื้นที่เกษตรกรรมของราษฎร ทั้งโครงการจะ รับผิดชอบค่าใช้จ่ายเสียหายให้ในราคาที่เป็นธรรม	บริเวณเส้นทางขนส่งแร่ สำนักงานโครงการ บริเวณเส้นทางขนส่งแร่ พื้นที่เกษตรกรรม ข้างเคียง เส้นทางขนส่งแร่ และ พื้นที่เกษตรกรรม ใกล้เคียง	ตลอดอายุการทำเหมือง ตลอดอายุการทำเหมือง ก่อนดำเนินโครงการ 1-3 เดือน ตลอดอายุการทำเหมือง	บริษัท พันธุ์ประเสริฐ เพชรศิลา จำกัด และ นายทัศนัย พันธุ์ประเสริฐ
3.3 การใช้ประโยชน์แหล่งน้ำ	1. ในช่วงเตรียมการทำเหมือง จะทำการขุดขุดบ่อศาลเพื่อใช้ในกิจกรรม ของโครงการ	บริเวณพื้นที่โครงการ	ก่อนดำเนินโครงการ 1-3 เดือน	บริษัท พันธุ์ประเสริฐ เพชรศิลา จำกัด และ นายทัศนัย พันธุ์ประเสริฐ

คำขอประทานบัตรที่ 17/2538 ของบริษัท พันธุ์ประเสริฐเพชรวิสา จำกัด
รวมแผนผังโครงการเดียวกันกับคำขอประทานบัตรที่ 16/2540 ของ นายทัศนัย พันธุ์ประเสริฐ
ที่หมที่ 4 และ 7 ตำบลชัยไผ่แดง อำเภอน้ำขุ่นสามพัน จังหวัดเพชรบูรณ์

ผลกระทบสิ่งแวดล้อม	มาตรการป้องกันแก้ไขและลดผลกระทบต่อสิ่งแวดล้อม	สถานที่ดำเนินการ	ระยะเวลาดำเนินการ/งบประมาณ	ผู้รับผิดชอบ
3.3 การใช้ประโยชน์แหล่งน้ำ (ต่อ)	2. ในฤดูทำนาของราษฎรทางโครงการจะไม่รับน้ำจากคลองตะกวดหินเด็ดขาด และเมื่อโครงการมีความจำเป็นต้องใช้น้ำจากคลองตะกวดหิน จะใช้เพียงวันละไม่เกิน 25 ลูกบาศก์เมตร ในช่วงเวลาที่สั้นที่สุด	คลองตะกวดหินใกล้พื้นที่โครงการ	ตลอดอายุการทำเหมือง	
3.4 โบราณคดีและโบราณวัตถุ	ให้ความร่วมมือในการศึกษาและขุดค้นโบราณวัตถุ หากพบโบราณวัตถุหรือหลักฐานทางโบราณคดี จะแจ้งให้สำนักงานโบราณคดีทราบโดยเร็ว	บริเวณพื้นที่โครงการและชุมชนใกล้เคียง	ตลอดอายุการทำเหมือง	บริษัท พันธุ์ประเสริฐ เพชรศิลา จำกัด และ นายทัศนัย พันธุ์ประเสริฐ
4. คุณภาพชีวิต 4.1 เศรษฐกิจ สังคมและทัศนคติ	1. จัดเตรียมเอกสารเกี่ยวกับการทำเหมืองของโครงการ และประสานกับผู้เฝ้าท้องถิ่นเพื่อประชุมชี้แจงการดำเนินโครงการ และปรึกษาหาแนวทางเพื่อสนับสนุนคุณภาพชีวิตของราษฎรให้ดีขึ้น 2. จัดจ้างแรงงานจากราษฎรในท้องถิ่น และให้ค่าจ้างด้วยความยุติธรรมตามที่กฎหมายกำหนด 3. มีส่วนร่วมในกิจกรรมสาธารณประโยชน์ของสังคมท้องถิ่น เช่น ส่งเสริมการศึกษา ศาสนา การทำนุบำรุงศิลปวัฒนธรรม และช่วยเหลือประชาชนในสภาวะที่ขาดแคลน 4. ประชุมชี้แจงให้ราษฎรทราบถึงการดำเนินโครงการและมาตรการลดผลกระทบในด้านต่าง ๆ เพื่อลดทัศนคติที่ไม่ดีของราษฎรต่อโครงการ 5. กำหนดให้มีเครื่องมือในการปฐมพยาบาลไว้ใช้ในงานโครงการ	ชุมชนใกล้เคียงโดยรอบ สำนักงานเหมืองแร่	หลังจากได้รับอนุญาตประทานบัตรแล้ว 1-3 เดือน ก่อนเปิดการทำเหมือง 1-3 เดือน อายุการทำเหมือง	บริษัท พันธุ์ประเสริฐ เพชรศิลา จำกัด และ นายทัศนัย พันธุ์ประเสริฐ

มาตรการป้องกันแก้ไขและลดผลกระทบสิ่งแวดล้อม โครงการเหมืองแร่หินอุตสาหกรรมชนิดหินปูนเพื่ออุตสาหกรรมก่อสร้าง

คำขอประทานบัตรที่ 17/2538 ของบริษัท พันธุ์ประเสริฐเพชรดีลา จำกัด

ร่วมแผนผังโครงการเดียวกันกับคำขอประทานบัตรที่ 10./2540 บง. นายทัศนัย พันธุ์ประเสริฐ

ที่ดินที่ 4 และ 7 ตำบลชัยไม้แดง อำเภอวังสามหมอ จังหวัดเพชรบูรณ์

1. มาตรการป้องกันแก้ไขและลดผลกระทบสิ่งแวดล้อมที่เสนอไว้ในรายงานการวิเคราะห์ผลกระทบสิ่งแวดล้อม (ต่อ)

ผลกระทบสิ่งแวดล้อม	มาตรการป้องกันแก้ไขและลดผลกระทบสิ่งแวดล้อม	สถานที่ดำเนินการ	ระยะเวลาดำเนินการ/งบประมาณ	ผู้รับผิดชอบ
4.2 อาชีวอนามัยและความปลอดภัย	<p>1. จัดหาอุปกรณ์ป้องกันอันตรายส่วนบุคคลให้พนักงานสวมใส่ขณะปฏิบัติงาน ตามความเหมาะสมกับประเภทงาน</p> <p>2. จัดทำระเบียบที่เคร่งครัดเพื่อลดอุบัติเหตุ และมอบหมายให้หัวหน้างานเป็นผู้รับผิดชอบ</p> <p>3. ให้สวัสดิการที่ดีแก่พนักงานรวมทั้งรับเป็นภาระในการดูแลสุขภาพประจำปี</p>	<p>บริเวณพื้นที่โครงการ</p> <p>ทั้งที่โครงการและโรงพยาบาลใกล้เคียง</p>	<p>ตลอดอายุการทำเหมือง</p> <p>ปีละ 1 ครั้ง โดยแพทย์จากโรงพยาบาลของรัฐหรือเอกชน</p>	<p>บริษัท พันธุ์ประเสริฐ เพชรดีลา จำกัด และ นายทัศนัย พันธุ์ประเสริฐ</p>

มาตรการป้องกันภัยและลดผลกระทบสิ่งแวดล้อมที่กำหนดโดยสำนักงานนโยบายและแผนสิ่งแวดล้อม
 โครงการเหมืองแร่หินอุตสาหกรรมชนิดหินปูนเพื่ออุตสาหกรรมก่อสร้าง
 คำขอประทานบัตรที่ 17/2538 ของบริษัท พันธุ์ประเสริฐเพชรศิลา จำกัด ว่ามีแผนผังโครงการติดต่อกับ
 คำขอประทานบัตรที่ 1 อ./2540 ของนายทัศนัย พันธุ์ประเสริฐ ที่ตำบลซับไม้แดง อำเภอวังสามหมอ จังหวัดเพชบูรณ์

๓ มาตรการป้องกันภัยและลดผลกระทบสิ่งแวดล้อมที่กำหนดโดยสำนักงานนโยบายและแผนสิ่งแวดล้อม

มาตรการป้องกันภัยและลดผลกระทบสิ่งแวดล้อม	สถานที่ดำเนินการ	ระยะเวลาดำเนินการงบประมาณ	ผู้รับผิดชอบ
1. ให้มีการกันเขตที่ดินกั้นเขตโดยของสำนักงานบัตร ในนามมูลนิธิฐานที่ 1-6 780แปลงการประทานบัตร ที่ 1 อ./2540 เพื่อเป็นเขตที่ดินกั้นเขตการเหมือง	บริเวณที่ดินกั้นเขตของคำขอ ประทานบัตรที่ 1 อ./2540 (ตามแผนที่ที่แนบ)	ตลอดอายุการเหมือง	บริษัท พันธุ์ประเสริฐเพชรศิลา จำกัด และนายทัศนัย พันธุ์ประเสริฐ

คำขอประทานบัตรที่ 17/2538 ของบริษัท พันธุ์ประเสริฐเพชรศิลา จำกัด ร่วมแผนผังโครงการทำเหมืองกับ
คำขอประทานบัตรที่ 1 อ./2540 ของนายทัศนัย พันธุ์ประเสริฐ ที่ดำนาลับไม้แดง อำเภอวังสามหมอ จังหวัดเพชรบูรณ์

2. มาตรการติดตามตรวจสอบคุณภาพสิ่งแวดล้อม

คุณภาพสิ่งแวดล้อม	วิธีการติดตามตรวจสอบ	สถานที่ดำเนินการ	ระยะเวลาและความถี่ในการตรวจวัด	ค่าใช้จ่าย	ผู้รับผิดชอบ
1. คุณภาพอากาศ 1) จากการทำเหมือง	1. ตรวจวัดปริมาณฝุ่นละอองแขวนลอยในบรรยากาศ (TSP) โดยใช้เครื่อง High Air Sample จำนวน 4 สถานี 2. ตรวจสอบรูเจาะระเบิดให้เอียงจากแนวตั้งไม่เกิน 10-15 องศา สลับฟ้าเปล่า เพื่อลดปริมาณฝุ่นละออง 3. ตรวจสอบเครื่องมือ เครื่องจักรและอุปกรณ์ในการทำเหมืองให้มีสภาพดีอยู่เสมอ 4. ตรวจสอบให้มีการรายงานการเจาะระเบิดทุกครั้ง เพื่อป้องกันความผิดพลาดจากการเจาะระเบิดในครั้งต่อไป	จำนวน 4 สถานี ได้แก่ 1) บ้านเข้บไพรวัลย์ 2) บ้านเขวขาด 3) บ้านร้อยไร่ 4) โรงโม่หินในพื้นที่โครงการ สำนักงานโครงการ	ปีละ 2 ครั้ง ระหว่าง มีนาคม-เมษายน และ กันยายน-ตุลาคม ทุกวันก่อนเริ่มการระเบิด	20,000 บาท/ครั้ง 1,000 บาท/ครั้ง	บริษัท พันธุ์ประเสริฐเพชรศิลา จำกัด และนายทัศนัย พันธุ์ประเสริฐ และบริษัท ที่ปรึกษา บริษัท พันธุ์ประเสริฐเพชรศิลา จำกัด และนายทัศนัย พันธุ์ประเสริฐ
2) จากการขนส่งหิน	1. ตรวจสอบสภาพเส้นทางขนส่งหิน หากชำรุดทรุดโทรม จะทำการปรับปรุง โดยใช้หินคลุกและหินเกล็ดถมตลอดเส้นทางตลอดให้แน่น 2. ตรวจสอบการฉีดพรมน้ำตลอดเส้นทางขนส่งหิน ให้มีการฉีดพรมก่อนมีการใช้เส้นทางวันละ 2 ครั้ง	สำนักงานโครงการ บริเวณพื้นที่หน้าเหมือง บริเวณเส้นทางขนส่งหิน บริเวณเส้นทางขนส่งหิน	เดือนละครั้งจนสิ้นสุด การทำเหมือง ทุกเดือน ฤดูแล้ง 1 ครั้ง ทุก 1 เดือนจนสิ้น อายุประทานบัตร ทุกวันที่มีการใช้	2,000 บาท/ครั้ง 500 บาท/ครั้ง 2,000 บาท/ครั้ง 500 บาท/วัน	บริษัท พันธุ์ประเสริฐเพชรศิลา จำกัด และนายทัศนัย พันธุ์ประเสริฐ วิศวกรควบคุมเหมือง บริษัท พันธุ์ประเสริฐเพชรศิลา จำกัด และนายทัศนัย พันธุ์ประเสริฐ บริษัท พันธุ์ประเสริฐเพชรศิลา จำกัด และนายทัศนัย พันธุ์ประเสริฐ

มาตรการติดตามตรวจสอบคุณภาพสิ่งแวดล้อม โครงการเหมืองแร่หินอุตสาหกรรมชนิดหินปูนเพื่ออุตสาหกรรมก่อสร้าง

คำขอประทานบัตรที่ 17/2538 ของบริษัท พันธุ์ประเสริฐเพชรศิลา จำกัด ร่วมแผนผังโครงการทำเหมืองกับ

คำขอประทานบัตรที่ 1 อ./2540 ของนายทัศนัย พันธุ์ประเสริฐ ที่ตำบลรับไม้แดง อำเภอป่าสามพัน จังหวัดเพชรบูรณ์

2. มาตรการติดตามตรวจสอบคุณภาพสิ่งแวดล้อม (ต่อ)

คุณภาพสิ่งแวดล้อม	วิธีการติดตามตรวจสอบ	สถานที่ดำเนินการ	ระยะเวลาและความถี่ในการตรวจวัด	ค่าใช้จ่าย	ผู้รับผิดชอบ
2) จากการขนส่งหิน (ต่อ)	3. ตรวจสอบพนักงานขับรถบรรทุกขนส่งหินให้ปฏิบัติตามความเร็วไม่เกิน 25 กิโลเมตร/ชั่วโมง	บริเวณเส้นทางขนส่งหิน	7 วัน/ครั้ง	500 บาท/ครั้ง	บริษัท พันธุ์ประเสริฐเพชรศิลา จำกัด และนายทัศนัย พันธุ์ประเสริฐ
3) จากโรงโม่หิน	1. ตรวจสอบการล้างโรงโม่หิน ต้องมีการสร้างในระบบปิด และมีวัสดุปิดกันด้านข้างทั้ง 3 ด้าน และมีหลังคาปิดคลุม	บริเวณโรงโม่หิน	ระหว่างการสร้างโรงโม่หิน	10,000 บาท	บริษัท พันธุ์ประเสริฐเพชรศิลา จำกัด และนายทัศนัย พันธุ์ประเสริฐ
	2. ตรวจสอบการติดตั้งสเปรย์ฉีดน้ำในทุกจุดที่ก่อให้เกิดฝุ่น	บริเวณโรงโม่หิน	ก่อนมีการโม่หิน	10,000 บาท	
	3. ตรวจสอบการระบายน้ำและบ่อตกตะกอนโดยรอบโรงโม่หิน ให้มีประสิทธิภาพอยู่เสมอ	บริเวณโรงโม่หิน	เดือนละ 1 ครั้ง ระหว่างการมีการโม่หิน	1,000 บาท/ครั้ง	
2. การตรวจสอบระดับเสียง					
2.1 จากการระเบิดหน้าเหมือง	1. ตรวจสอบการทำเหมืองให้ทำเฉพาะในเวลากลางวันเท่านั้น	บริเวณพื้นที่โครงการ	ทุกวันก่อนมีการทำเหมือง	ไม่มีค่าใช้จ่าย	บริษัท พันธุ์ประเสริฐเพชรศิลา จำกัด และนายทัศนัย พันธุ์ประเสริฐ

คำขอประทานบัตรที่ 17/2538 ของบริษัท พันธุ์ประเสริฐเพชรศิลา จำกัด ร่วมแม่เหมืองโครงการทำเหมืองกับ
คำขอประทานบัตรที่ 1.อ./2540 ของนายทัศนัย พันธุ์ประเสริฐ ที่ตำบลบ้านไม้แดง อำเภอเมืองสามพิน จังหวัดเพชรบูรณ์

2. มาตรการติดตามตรวจสอบคุณภาพสิ่งแวดล้อม (ต่อ)

คุณภาพสิ่งแวดล้อม	วิธีการติดตามตรวจสอบ	สถานที่ดำเนินการ	ระยะเวลาและความเป็น ในการตรวจวัด	ค่าใช้จ่าย	ผู้รับผิดชอบ
2.1 จากการระเบิดหน้าเหมือง (ต่อ)	2. ตรวจสอบการระเบิดหินต้องไม่เกินวันละ 1 ครั้ง เวลา 16.00-17.00 น. และใช้วัตถุระเบิดไม่เกิน 150 ปอนด์/ จังหวัดงัว เพื่อลดระดับเสียงลง 3. ตรวจสอบเครื่องมือป้องกันส่วนบุคคลสำหรับคนงาน โดยที่อุดหูหรือที่ปิดหู ต้องใช้งานได้ที่อยู่เสมอ 4. ตรวจสอบเครื่องจักรและอุปกรณ์ในการทำเหมืองให้มี สภาพสมบูรณ์ ไม่ให้เกิดเสียงดัง 5. ตรวจสอบการสับเปลี่ยนหน้าท่ของพนักงานที่ทำงาน ใกล้ชิดกับแหล่งกำเนิดเสียง ไม่ให้ทำงานนานเกินไป	บริเวณพื้นที่หน้าเหมือง สำนักงานโครงการ	ทุกวันก่อนเริ่มการระเบิด เดือนและครึ่งจนสิ้นสุด การทำเหมือง เดือนและครึ่งจนสิ้นสุด ประทานบัตร 10 วัน/ครั้ง	ไม่มีค่าใช้จ่าย 500 บาท/ครั้ง 1,000 บาท/ครั้ง ไม่มีค่าใช้จ่าย	บริษัท พันธุ์ประเสริฐเพชรศิลา จำกัด และนายทัศนัย พันธุ์ประเสริฐ
2.2 จากการไม่หิน	1. ตรวจสอบให้มีการไม่หินเฉพาะในเวลากลางวันเท่านั้น 2. ตรวจสอบให้มีการสร้างโรงไม่หินในระบอบปิด โดยมีวัสดุ ปิดกันด้านข้างทั้ง 3 ด้าน และมีหลังคาครอบคลุมโรงไม่ เพื่อป้องกันเสียงดังออกสู่ภายนอก 3. ตรวจสอบต้นไม้บริเวณริมรั้วรอบโรงไม่หิน ให้มีการ เจริญเติบโตที่อยู่เสมอ เพื่อป้องกันเสียงและฝุ่นออกไป ภายนอกโรงไม่หิน	บริเวณโรงไม่หิน บริเวณโรงไม่หิน	ทุกวันก่อนมีการไม่หิน ระหว่างสร้างโรงไม่หิน 10 วัน/ครั้ง	ไม่มีค่าใช้จ่าย 10,000 บาท ระหว่างการ ก่อสร้าง 500 บาท/ครั้ง	บริษัท พันธุ์ประเสริฐเพชรศิลา จำกัด และนายทัศนัย พันธุ์ประเสริฐ

มาตรการติดตามตรวจสอบคุณภาพสิ่งแวดล้อม โครงการเหมืองแร่หินอุตสาหกรรมชนิดหินปูนเพื่ออุตสาหกรรมก่อสร้าง

คำขอประทานบัตรที่ 17/2538 ของบริษัท พันธุ์ประเสริฐเพชรศิลา จำกัด ร่วมแผนผังโครงการทำเหมืองกับ

คำขอประทานบัตรที่ 1 อ./2540 ของนายทัศนัย พันธุ์ประเสริฐ ที่ตำบลชัยไม่แดง อำเภอบึงสามพัน จังหวัดเพชรบูรณ์

2. มาตรการติดตามตรวจสอบคุณภาพสิ่งแวดล้อม (ต่อ)

คุณภาพสิ่งแวดล้อม	วิธีการติดตามตรวจสอบ	สถานที่ดำเนินการ	ระยะเวลาและความถี่ในการตรวจวัด	ค่าใช้จ่าย	ผู้รับผิดชอบ
3. แรงสั่นสะเทือนและการปลិกระเด็นของหินจากการระเบิด	1. ตรวจสอบรูเจาะระเบิดไม่ให้เบี่ยงเบนจากแนวที่เจาะมาก และให้มีการเจาะระเบิดหน้าเหมือง ครั้งละไม่เกิน 2 แถว เพื่อลดแรงสั่นสะเทือน	บริเวณหน้าเหมือง	ทุกวันก่อนมีการระเบิด	500 บาท/ครั้ง	วิศวกรควบคุมเหมือง
	2. ตรวจสอบเทคนิคการถ่วงจังหวะระเบิดโดยใช้แก๊ปก๊าซเวลระเบิดแบบมิลลิวินาที และใช้ระเบิดสูงสุดไม่เกิน 150 ปอนด์/จังหวะถ่วง	บริเวณหน้าเหมือง	ทุกวันก่อนมีการระเบิด	500 บาท/ครั้ง	วิศวกรควบคุมเหมือง
	3. ตรวจสอบการปลิวกระเด็นของหินภายหลังการระเบิดทุกครั้ง	บริเวณพื้นที่รอบ ๆ โครงการ	ทุกวันหลังการระเบิด	200 บาท/ครั้ง	บริษัท พันธุ์ประเสริฐเพชรศิลา จำกัด และนายทัศนัย พันธุ์ประเสริฐ
	4. ตรวจสอบอาคารบ้านเรือนรอบ ๆ โครงการว่ามีความเสียหายจากแรงสั่นสะเทือนของระเบิดหรือไม่	บริเวณพื้นที่รอบ ๆ โครงการ	7 วัน/ครั้ง	500 บาท/ครั้ง	
4. คุณภาพน้ำผิวดินและน้ำใต้ดิน	1. ตรวจสอบปริมาณน้ำและคุณภาพน้ำ จำนวน 5 สถานี 2. วิเคราะห์ค่าความเป็นกรด-ด่าง (pH) ความกระด้าง (Total Hardness) ความขุ่น (Turbidity) ปริมาณเหล็ก (Total Iron)	จำนวน 5 สถานี ได้แก่ 1. บ่อมาลาดับไพรวัลย์ 2. ห้วยซับไพรวัลย์ 3. ห้วยตะกั่ว 4. คลองตะกวดหิน 5. บ่อน้ำตาลสุกน้ำเย็น	ทุกปี ๆ ละ 2 ครั้ง ในช่วงฤดูเก็บผลผลิตและช่วงฤดูแล้ง	20,000 บาท/ครั้ง	บริษัท พันธุ์ประเสริฐเพชรศิลา จำกัด และนายทัศนัย พันธุ์ประเสริฐ และบริษัทที่ปรึกษา

คำขอประทานบัตรที่ 17/2538 ของบริษัท พันธุ์ประเสริฐเพชรศิลา จำกัด ร่วมแผนผังโครงการทำเหมืองถ่านหิน
คำขอประทานบัตรที่ 1 อ./2540 ของนายทัศนัย พันธุ์ประเสริฐ ที่ตำบลชัยมงคล อำเภอวังสามหมอ จังหวัดอุดรธานี

2. มาตรการติดตามตรวจสอบคุณภาพสิ่งแวดล้อม (ต่อ)

คุณภาพสิ่งแวดล้อม	วิธีการติดตามตรวจสอบ	สถานที่ดำเนินการ	ระยะเวลาและความถี่ในการตรวจวัด	ค่าใช้จ่าย	ผู้รับผิดชอบ
4. คุณภาพน้ำผิวดินและน้ำใต้ดิน (ต่อ)	3. ตรวจสอบคุณภาพน้ำและบ่อดักตะกอนให้มีประสิทธิภาพรองรับน้ำได้ดี	บริเวณพื้นที่โครงการ	ทุก 1 เดือนจนถึงสิ้นสุดการทำเหมือง	2,000 บาท/ครั้ง	บริษัท พันธุ์ประเสริฐเพชรศิลา จำกัด และนายทัศนัย พันธุ์ประเสริฐ
	4. ตรวจสอบแนวคันกั้นน้ำให้มีการปลูกพืชคลุมดินเพื่อป้องกันการชะล้างพังทลาย	บริเวณพื้นที่โครงการ	ทุก 15 วันจนกว่าพืชคลุมดินจะเจริญงอกงาม	500 บาท/ครั้ง	
	5. ควบคุมการเปิดหน้าเหมืองให้มีความลาดชันไม่เกิน 45 องศา เพื่อลดอัตราการไหลบ่าของน้ำฝนไม่ให้รุนแรง	บริเวณพื้นที่โครงการ	ตลอดอายุการทำเหมือง	ไม่มีค่าใช้จ่าย	
	6. ตรวจสอบบ่อน้ำบาดาลให้ใช้งานได้อย่างต่อเนื่อง เพื่อไม่ต้องใช้น้ำจากแหล่งน้ำธรรมชาติ	บ่อน้ำบาดาลของโครงการ	ทุก 1 เดือนจนถึงสิ้นสุดการทำเหมือง	500 บาท/ครั้ง	
5. ความมั่นคงของหน้าเหมือง	1. ตรวจสอบการออกแบบหน้าเหมืองให้มีลักษณะเป็นขั้นบันได มีความสูงประมาณ 10 เมตร กว้าง 10 เมตร และรักษาความลาดเอียงของหน้าเหมืองไม่เกิน 45 องศา	บริเวณพื้นที่หน้าเหมือง	ทุก 1 เดือนจนถึงสิ้นสุดการทำเหมือง	ไม่มีค่าใช้จ่าย	วิศวกรควบคุมเหมือง
6. การประชาสัมพันธ์	2. ควบคุมให้มีการเจาะระเบิดให้ถูกต้องตามหลักวิชาการ	บริเวณพื้นที่หน้าเหมือง	ทุกวันก่อนมีการระเบิด	1,000 บาท/ครั้ง	วิศวกรควบคุมเหมือง
	1. ตรวจสอบให้ราษฎรในชุมชนบริเวณใกล้เคียงได้รับทราบข้อมูลเกี่ยวกับการดำเนินการของโครงการ และความเข้าใจเกี่ยวกับผลดีและผลเสียที่เกิดขึ้น รวมทั้งมาตรการลดผลกระทบที่จะนำมาปฏิบัติในการดำเนินโครงการ	สำนักงานเหมืองแร่	การประชุมชี้แจงครั้งแรก ก่อนดำเนินการโครงการ		บริษัท พันธุ์ประเสริฐเพชรศิลา จำกัด และนายทัศนัย พันธุ์ประเสริฐ

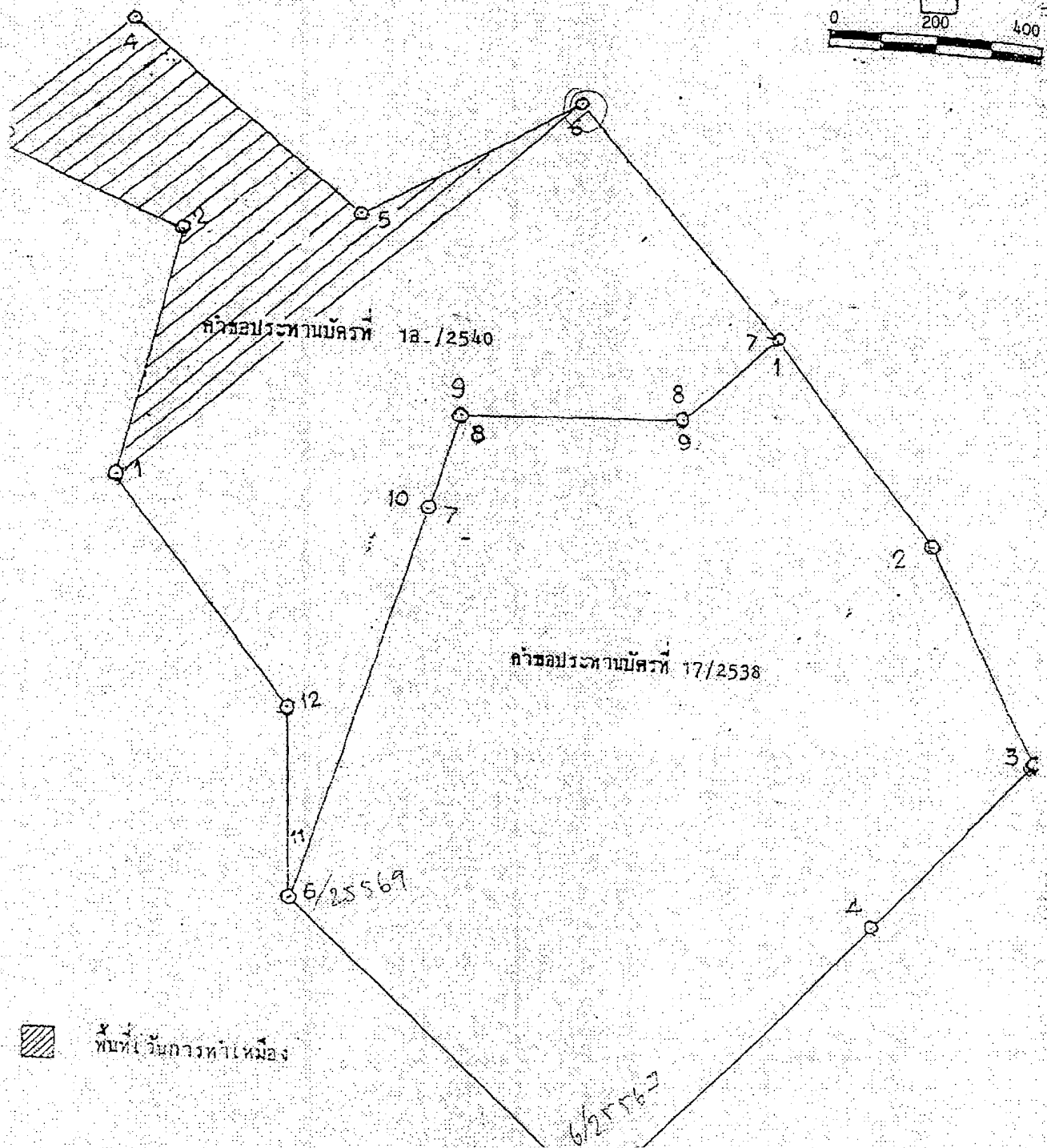
มาตรการติดตามตรวจสอบคุณภาพสิ่งแวดล้อม โครงการเหมืองแร่หินอุตสาหกรรมชนิดหินปูนเพื่ออุตสาหกรรมก่อสร้าง

คำขอประทานบัตรที่ 17/2538 ของบริษัท หันส์ประเสริฐเพชรศิลา จำกัด ร่วมแผนผังโครงการทำเหมืองกับ

คำขอประทานบัตรที่ 1 อ./2540 ของนายทัศนัย หันส์ประเสริฐ ที่ตำบลขี้หมื่นแดง อำเภอเมืองสามพันธ์ จังหวัดเพชรบูรณ์

2. มาตรการติดตามตรวจสอบคุณภาพสิ่งแวดล้อม (ต่อ)

คุณภาพสิ่งแวดล้อม	วิธีการติดตามตรวจสอบ	สถานที่ดำเนินการ	ระยะเวลาและความถี่ในการตรวจวัด	ค่าใช้จ่าย	ผู้รับผิดชอบ
6. การประชาสัมพันธ์ (ต่อ)	2. ตรวจสอบให้ราษฎรในชุมชนใกล้เคียงได้รับทราบเงื่อนไขในการออกประทานบัตร (มาตรการลดผลกระทบ) และสามารถตรวจสอบการปฏิบัติตามมาตรการของโครงการได้	สำนักงานเหมืองแร่	การประชุมชี้แจงครั้งแรก ก่อนดำเนินโครงการ	1,000 บาท/ครั้ง	บริษัท หันส์ประเสริฐเพชรศิลา จำกัด และนายทัศนัย หันส์ประเสริฐ
	3. ตรวจสอบให้ราษฎรในชุมชนใกล้เคียงมีทัศนคติที่ดีต่อโครงการ	ชุมชนหมู่บ้านใกล้เคียง	3 ครั้งทุก 6 เดือน	2,000 บาท/ครั้ง	
	4. ตรวจสอบการรับทราบของราษฎร เกี่ยวกับมาตรการลดผลกระทบความเสียหายให้แก่ผู้ได้รับผลกระทบจากการดำเนินโครงการ		พร้อมกับการตรวจสอบทัศนคติ		



เอกสารแนบ 2

สำเนาประธานบัตร



ประธานบัตร

ประธานบัตรที่ ๒๕๕๖๙/๑๕๖๓๐
 ประธานบัตรฉบับนี้ออกให้แก่ บริษัท พันธ์ประเสริฐเพชรศิลา จำกัด อายุ ปี สัญชาติ ไทย
 อยู่บ้านเลขที่ ๕๓ ตรอก/ซอย
 ถนน หมู่ที่ ๑๐ ตำบล/แขวง ชัยสมอทอด
 อำเภอ/เขต บึงสามพัน จังหวัด เพชรบูรณ์
 เพื่อให้ทำเหมือง (บนบก/ในทะเล) บนบก
 ณ ตำบล ชัยไม้แดง อำเภอ บึงสามพัน จังหวัด เพชรบูรณ์
 มีอายุ ๑๐ ปี นับแต่วันที่ ๓ เดือน ตุลาคม พ.ศ. ๒๕๕๖
 และสิ้นอายุวันที่ ๒ เดือน ตุลาคม พ.ศ. ๒๕๕๖
 เป็นเนื้อที่ ๑๙๙ ไร่ งาน ๓๕ ตารางวา

ภายในเขตที่กำหนดตามแผนที่แนบท้ายประธานบัตร โดยมีรายละเอียดที่กำหนดไว้ตามลำดับดังต่อไปนี้

- | | |
|--|---------------------|
| (1) แผนที่แนบท้ายประธานบัตร | แสดงไว้ในลำดับที่ 1 |
| (2) เงื่อนไขการอนุญาตประธานบัตร | แสดงไว้ในลำดับที่ 2 |
| (3) แผนผังโครงการทำเหมือง | แสดงไว้ในลำดับที่ 3 |
| (4) มาตรการป้องกันและแก้ไขผลกระทบสิ่งแวดล้อม | แสดงไว้ในลำดับที่ 4 |
| (5) การชำระค่าธรรมเนียมเพื่อใช้เนื้อที่
ในการทำเหมืองประจำปี | แสดงไว้ในลำดับที่ 5 |
| (6) การเพิ่มเติมชนิดของแร่ที่จะทำเหมือง
การเปลี่ยนแปลงวิธีการทำเหมือง
แผนผังโครงการทำเหมืองและเงื่อนไข | แสดงไว้ในลำดับที่ 6 |
| (7) บันทึกการต่ออายุประธานบัตร | แสดงไว้ในลำดับที่ 7 |
| (8) บันทึกการโอนประธานบัตร | แสดงไว้ในลำดับที่ 8 |
| (9) บันทึกการหยุดการทำเหมือง | แสดงไว้ในลำดับที่ 9 |

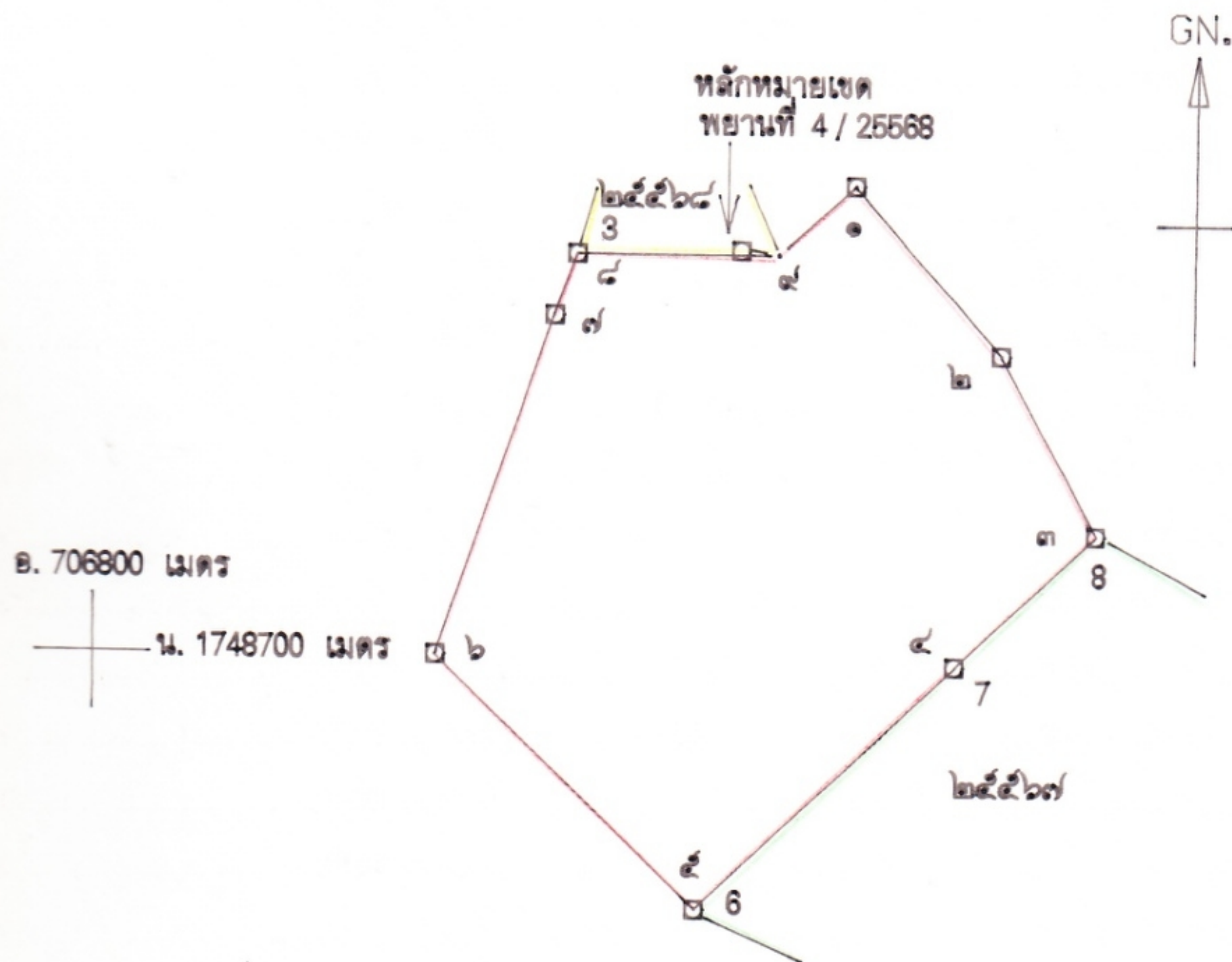
ออกให้ ณ วันที่ ๓ เดือน ตุลาคม พ.ศ. ๒๕๕๖

รัฐมนตรีว่าการกระทรวงอุตสาหกรรม
 ประทับตราประจำตำแหน่ง

แผนที่แนบท้ายประทานบัตรที่ ๒๕๕๖๙ / ๑๕๖๓๐

คำขอที่ ๑๗ / ๒๕๓๘

ระวางที่ 5140 1



จากหลักหมายเขตพยานที่ 4 / 25568 ถึงมุมหมายเลข ๔ ทิศ 97-00 ระยะ 20.078 วา

เนื้อที่ ๑๘๘ ไร่ งาน ๒๕ ตารางวา

มาตราส่วน ๑ : ๑๐,๐๐๐

จากมุมหมายเลข ๑	ถึงมุมหมายเลข ๒	ทิศ ๑๓๘ องศา	๓๘	ลิปดา	ระยะ ๑๖๖	๑๓๐	วา
จากมุมหมายเลข ๒	ถึงมุมหมายเลข ๓	ทิศ ๑๕๑ องศา	๓๐	ลิปดา	ระยะ ๑๐๖	๕๕๐	วา
จากมุมหมายเลข ๓	ถึงมุมหมายเลข ๔	ทิศ ๒๒๖ องศา	๒๘	ลิปดา	ระยะ ๘๙	๕๑๒	วา
จากมุมหมายเลข ๔	ถึงมุมหมายเลข ๕	ทิศ ๒๒๖ องศา	๒๘	ลิปดา	ระยะ ๑๕๕	๑๐๕๐	วา
จากมุมหมายเลข ๕	ถึงมุมหมายเลข ๖	ทิศ ๓๑๓ องศา	๕๒	ลิปดา	ระยะ ๑๘๘	๘๓๒	วา

๑๐๐๐



ประธานบัตร

ประธานบัตรที่ ๒๕๖๑๐/๑๕๒๓๑

ประธานบัตรฉบับนี้ออกให้แก่ นายทัศนัย พันธุ์ประเสริฐ อายุ ๓๓ ปี สัญชาติ ไทย

อยู่บ้านเลขที่ ๒๕ / ๒๒-๒๓ ตรอก/ซอย ประชาสันติ

ถนน หมู่ที่ ตำบล/แขวง ดินแดง

อำเภอ/เขต ดินแดง จังหวัด กรุงเทพมหานคร

เพื่อให้ทำเหมือง (บนบก/ในทะเล) บนบก

ณ ตำบล ซับไม้แดง อำเภอ บึงสามพัน จังหวัด เพชรบูรณ์

มีอายุ ๑๐ ปี นับแต่วันที่ ๓ เดือน ตุลาคม พ.ศ. ๒๕๕๖

และสิ้นอายุวันที่ ๒ เดือน ตุลาคม พ.ศ. ๒๕๕๖

เป็นเนื้อที่ ๗๘ ไร่ งาน ๑๕ ตารางวา

ภายในเขตที่กำหนดตามแผนที่แนบท้ายประธานบัตร โดยมีรายละเอียดที่กำหนดไว้ตามลำดับดัง ต่อไปนี้

- | | |
|--|---------------------|
| (1) แผนที่แนบท้ายประธานบัตร | แสดงไว้ในลำดับที่ 1 |
| (2) เงื่อนไขการอนุญาตประธานบัตร | แสดงไว้ในลำดับที่ 2 |
| (3) แผนผังโครงการทำเหมือง | แสดงไว้ในลำดับที่ 3 |
| (4) มาตรการป้องกันและแก้ไขผลกระทบสิ่งแวดล้อม | แสดงไว้ในลำดับที่ 4 |
| (5) การชำระค่าธรรมเนียมเพื่อใช้เนื้อที่
ในการทำเหมืองประจำปี | แสดงไว้ในลำดับที่ 5 |
| (6) การเพิ่มเติมชนิดของแร่ที่จะทำเหมือง
การเปลี่ยนแปลงวิธีการทำเหมือง
แผนผังโครงการทำเหมืองและเงื่อนไข | แสดงไว้ในลำดับที่ 6 |
| (7) บันทึกการต่ออายุประธานบัตร | แสดงไว้ในลำดับที่ 7 |
| (8) บันทึกการโอนประธานบัตร | แสดงไว้ในลำดับที่ 8 |
| (9) บันทึกการหยุดการทำเหมือง | แสดงไว้ในลำดับที่ 9 |

ออกให้ ณ วันที่ ๓ เดือน ตุลาคม พ.ศ. ๒๕๕๖

รัฐมนตรีว่าการกระทรวงอุตสาหกรรม
ประทับตราประจำตำแหน่ง

.....

୦୯ ପ୍ରଶ୍ନ

.....

GN.

ระยะทางที่ ๑๗๕๐ เหนือ ๗๐๘ ออ

มาตราส่วน.....๑:๑๐,๐๐๐

จากมูมหมายเลข.....๑.....ถึงมูมหมายเลข.....๒.....ทิศ.....๑๕.....องศา.....๒๕.....ลิปดา	ระยะ.....๑๐๘.....๒๒๗	วา
จากมูมหมายเลข.....๒.....ถึงมูมหมายเลข.....๓.....ทิศ.....๙๕.....องศา.....๑๘.....ลิปดา	ระยะ.....๑๘๘.....๕๕๑	วา
จากมูมหมายเลข.....๓.....ถึงมูมหมายเลข.....๔.....ทิศ.....๑๐๘.....องศา.....๑๑.....ลิปดา	ระยะ.....๗๕.....๑๘๓	วา
จากมูมหมายเลข.....๔.....ถึงมูมหมายเลข.....๕.....ทิศ.....๒๒๖.....องศา.....๕๘.....ลิปดา	ระยะ.....๕๓.....๕๗๘	วา
จากมูมหมายเลข.....๕.....ถึงมูมหมายเลข.....๖.....ทิศ.....๒๗๐.....องศา.....ลิปดา	ระยะ.....๑๐๕.....๘๗๕	วา

ผลพิจารณารายงานการต่ออายุประทานบัตร
และเงื่อนไขมาตรการด้านสิ่งแวดล้อมแนบท้าย
การต่ออายุประทานบัตร ครั้งที่ 1



รับที่ 13108
วันที่ 14 ต.ค. ๖๖
เวลา

ที่ อก ๐๕๐๗/ ๒๕๕๕

กรมอุตสาหกรรมพื้นฐานและการเหมืองแร่

ถนนพระรามที่ ๖ กิโลเมตร ๑๐๕๐๐๐ อำเภอเมืองเพชรบูรณ์

๔ พฤษภาคม ๒๕๕๕

รับที่ 0417

เรื่อง ผลการพิจารณารายงานการศึกษาผลกระทบสิ่งแวดล้อม และมาตรการป้องกันแก้ไข ค่าชดเชยอายุ
ประทานบัตรที่ ๓/๒๕๕๓ (ประทานบัตรที่ ๒๕๕๖๙/๑๕๖๓๐) ของ บริษัท พันธุ์ประเสริฐเพชรศิลา
จำกัด ร่วมแผนผังโครงการทำเหมืองเดียวกันกับ ค่าชดเชยอายุประทานบัตรที่ ๔/๒๕๕๓ (ประทานบัตร
ที่ ๒๕๖๑๐/๑๕๖๓๑) ของ นายทัศนัย พันธุ์ประเสริฐ

เรียน ผู้ว่าราชการจังหวัดเพชรบูรณ์

สิ่งที่ส่งมาด้วย ๑. สำเนาหนังสือบริษัท พันธุ์ประเสริฐเพชรศิลา จำกัด ลงวันที่ ๒๒ มีนาคม ๒๕๕๕

๒. มาตรการป้องกันและแก้ไขผลกระทบสิ่งแวดล้อม สำหรับค่าชดเชยอายุประทานบัตรที่
๓/๒๕๕๓ (ประทานบัตรที่ ๒๕๕๖๙/๑๕๖๓๐) ของ บริษัท พันธุ์ประเสริฐเพชรศิลา จำกัด
ร่วมแผนผังโครงการทำเหมืองเดียวกันกับค่าชดเชยอายุประทานบัตรที่ ๔/๒๕๕๓
(ประทานบัตรที่ ๒๕๖๑๐/๑๕๖๓๑) ของ นายทัศนัย พันธุ์ประเสริฐ จำนวน ๑ ฉบับ

ด้วยบริษัท พันธุ์ประเสริฐเพชรศิลา จำกัด ได้มีหนังสือลงวันที่ ๒๒ มีนาคม ๒๕๕๕
ส่งรายงานการศึกษาผลกระทบสิ่งแวดล้อมและมาตรการป้องกันแก้ไข สำหรับค่าชดเชยอายุประทานบัตรที่
๓/๒๕๕๓ (ประทานบัตรที่ ๒๕๕๖๙/๑๕๖๓๐) ร่วมแผนผังโครงการทำเหมืองเดียวกันกับค่าชดเชยอายุ
ประทานบัตรที่ ๔/๒๕๕๓ (ประทานบัตรที่ ๒๕๖๑๐/๑๕๖๓๑) ของ นายทัศนัย พันธุ์ประเสริฐ ชนิดแร่
หินอุตสาหกรรมชนิดหินปูนเพื่ออุตสาหกรรมก่อสร้าง ที่ตำบลชัยบาดาล อำเภอบึงสามพัน จังหวัดเพชรบูรณ์
ให้กรมอุตสาหกรรมพื้นฐานและการเหมืองแร่พิจารณา รายละเอียดดังสิ่งที่ส่งมาด้วย ๑

กรมอุตสาหกรรมพื้นฐานและการเหมืองแร่ ได้พิจารณารายงานฯ ดังกล่าวแล้ว มีความเห็นว่า
การทำเหมืองแร่ที่ผ่านมา และที่จะดำเนินการต่อไปตามค่าชดเชยอายุประทานบัตรที่ ๓/๒๕๕๓ (ประทานบัตร
ที่ ๒๕๕๖๙/๑๕๖๓๐) ของ บริษัท พันธุ์ประเสริฐเพชรศิลา จำกัด ร่วมแผนผังโครงการทำเหมืองเดียวกันกับ
ค่าชดเชยอายุประทานบัตรที่ ๔/๒๕๕๓ (ประทานบัตรที่ ๒๕๖๑๐/๑๕๖๓๑) ของ นายทัศนัย พันธุ์ประเสริฐ
สามารถป้องกันและลดผลกระทบที่จะมีต่อชุมชน การใช้ประโยชน์ที่ดินโดยรอบและสิ่งแวดล้อมให้อยู่ในระดับ
ที่ยอมรับได้ จึงเห็นชอบกับรายงานการศึกษาผลกระทบสิ่งแวดล้อมและมาตรการป้องกันแก้ไขตามที่เสนอ
โดยให้ผู้ถือประทานบัตรปฏิบัติตามมาตรการป้องกันและแก้ไขผลกระทบสิ่งแวดล้อมที่กำหนดไว้เดิมในการ
อนุญาตประทานบัตร ตามนัยหนังสือสำนักงานนโยบายและแผนทรัพยากรธรรมชาติและสิ่งแวดล้อม
ที่ วว ๐๘๐๔/๕๔๓๐ ลงวันที่ ๒๐ พฤษภาคม ๒๕๕๕ และมาตรการป้องกันและแก้ไขผลกระทบสิ่งแวดล้อมที่
กำหนดเพิ่มเติมให้สอดคล้องกับแผนการทำเหมือง และสภาพแวดล้อมของพื้นที่ในการทำเหมืองประทานบัตร
ตามสิ่งที่ส่งมาด้วย ๒ โดยเคร่งครัด ทั้งนี้ เห็นควรกำหนดให้ผู้ถือประทานบัตรจัดตั้งกองทุนฟื้นฟูสภาพพื้นที่
ทำเหมือง เพื่อใช้สำหรับการดำเนินงานด้านการฟื้นฟูสภาพพื้นที่ที่ผ่านการทำเหมืองแร่แล้ว และบริเวณที่ไม่
เกี่ยวข้องกับการทำเหมืองด้วย

จึงเรียนมาเพื่อ...

จึงเรียนมาเพื่อโปรดทราบและพิจารณาขอบข่ายให้อุตสาหกรรมจังหวัดเพชรบูรณ์
ดำเนินการต่อไป พร้อมทั้งให้แจ้งมาตรการป้องกันและแก้ไขผลกระทบสิ่งแวดล้อมที่กำหนดไว้ในการต่ออายุ
ประทานบัตรให้ผู้ถือประทานบัตรทราบด้วย

ขอแสดงความนับถือ

อธิบดีกรมอุตสาหกรรมพื้นฐานและการเหมืองแร่
ที่ ๓๙.๐๐๑๑/๖๕๕
① - ปรารถนา ปรารถนา
- ปรารถนา
- ปรารถนา ปรารถนา
- ปรารถนา ปรารถนา
- ปรารถนา ปรารถนา
- ปรารถนา ปรารถนา
- ปรารถนา ปรารถนา

รอง ผวจ. พช.
เลขที่ ๑๑๓๕
วันที่ 15 พ.ค. 2555
พ.จ.

สำนักบริหารสิ่งแวดล้อม

โทร. ๐ ๒๒๐๒ ๓๗๕๓

โทรสาร ๐ ๒๖๔๔ ๘๗๖๒

อุตสาหกรรมจังหวัดเพชรบูรณ์

② - ปรารถนา
- ปรารถนา
- ปรารถนา ปรารถนา
- ปรารถนา ปรารถนา
- ปรารถนา ปรารถนา
- ปรารถนา ปรารถนา

③ - ปรารถนา
- ปรารถนา ปรารถนา
- ปรารถนา ปรารถนา
- ปรารถนา ปรารถนา
- ปรารถนา ปรารถนา
- ปรารถนา ปรารถนา

อุตสาหกรรมจังหวัดเพชรบูรณ์

รองผู้ว่าราชการจังหวัด ปฏิบัติราชการแทน
ผู้ว่าราชการจังหวัดเพชรบูรณ์

มาตรการป้องกันและแก้ไขผลกระทบสิ่งแวดล้อม
สำหรับคำขอต่ออายุประทานบัตรที่ ๓/๒๕๕๓ (ประทานบัตรที่ ๒๕๕๖๗/๑๕๖๓๐)
ของ บริษัท พันธุ์ประเสริฐเพชรศิลา จำกัด
ร่วมแผนผังโครงการทำเหมืองเดียวกันกับ
คำขอต่ออายุประทานบัตรที่ ๔/๒๕๕๓ (ประทานบัตรที่ ๒๕๖๑๐/๑๕๖๓๑)
ของ นายทัศนัย พันธุ์ประเสริฐ
โครงการเหมืองแร่หินอุตสาหกรรมชนิดหินปูน เพื่ออุตสาหกรรมก่อสร้าง
ที่ตำบลซับไม้แดง อำเภอป่าสามพัน จังหวัดเพชรบูรณ์

๑. ให้เว้นพื้นที่ไม่ทำเหมืองตามแนวเขตประทานบัตรในระยะไม่น้อยกว่า ๑๐ เมตร โดยรอบพื้นที่ประทานบัตร พร้อมทั้งปลูกต้นไม้โตเร็วหรือไม้ท้องถิ่นเสริมให้เต็มในพื้นที่เว้นไม่ทำเหมืองดังกล่าว ให้หนาแน่นขึ้น รวมทั้งให้มีการบำรุงรักษาดูแลต้นไม้เหล่านั้น ให้มีการเจริญเติบโตที่ดี
๒. ให้เปิดการทำเหมืองตามแผนผังโครงการทำเหมือง โดยเปิดหน้าเหมืองในลักษณะ ขั้นบันได โดยมีความกว้างของขั้นบันไดไม่น้อยกว่า ๑๐ เมตร ความสูงไม่เกิน ๑๐ เมตร พร้อมรักษาความลาดเอียงรวมของหน้าเหมือง (Overall Slope) ไม่เกิน ๔๕ องศา เพื่อป้องกันการพังทลายของหน้าเหมือง
๓. ให้ออกแบบการใช้ปริมาณวัตถุระเบิดตามแผนผังโครงการทำเหมือง โดยใช้ปริมาณวัตถุระเบิดไม่เกิน ๘๐ กิโลกรัม/จังหวะถ่วง ทำการระเบิดวันละ ๑ ครั้ง ในช่วงเวลา ๑๖.๐๐-๑๗.๐๐ น. และหลีกเลี่ยงการใช้ระเบิดย่อย โดยให้ใช้เครื่องเจาะกระแทกหรือเครื่องกระแทกหินทุบย่อยหินแทน โดยก่อนการระเบิดทุกครั้ง จะต้องจัดเจ้าหน้าที่ตรวจสอบบริเวณที่จะทำการระเบิดเพื่อให้แน่ใจว่าไม่มีบุคคลอื่นเข้าไปอยู่ในบริเวณดังกล่าว และให้เปิดสัญญาณเสียงแจ้งเตือนให้ได้ยิน ในรัศมีไม่น้อยกว่า ๕๐๐ เมตร พร้อมทั้งมีป้ายเตือนเขตการใช้วัตถุระเบิด ที่สามารถมองเห็นได้อย่างชัดเจน และห้ามมีการทำเหมืองหรือระเบิดแร่ในเวลากลางคืน โดยเด็ดขาด
๔. ให้นำเปลือกดินและเศษหินไปเก็บกองยังบริเวณพื้นที่ทิ้งดินหมายอักษร “WD” พร้อมทั้งให้ปลูกพืชคลุมดินเพื่อลดการชะล้างพังทลายของหน้าดิน
๕. ให้ทำการฉีดพรมน้ำ เพื่อป้องกันและลดการฟุ้งกระจายของฝุ่นละออง บริเวณหน้าเหมือง เส้นทางขนส่งแร่ภายในพื้นที่เหมืองแร่ เส้นทางขนส่งแร่จากหน้าเหมืองไปยังเส้นทางสาธารณะทางด้านทิศใต้ ตามความเหมาะสมกับสภาพภูมิอากาศ รวมทั้งให้ตรวจสอบ ปรับปรุง และซ่อมแซมเส้นทางขนส่งแร่ให้อยู่ในสภาพที่ดีอยู่เสมอ
๖. ให้จัดสร้างบ่อดักตะกอนจำนวน ๓ บ่อ โดยบ่อดักตะกอนที่ ๑ อยู่ทางด้านทิศตะวันตก มีขนาดความจุประมาณ ๔๑,๓๐๐ ลูกบาศก์เมตร บ่อดักตะกอนที่ ๒ อยู่ทางด้านทิศตะวันตกมีขนาดความจุประมาณ ๔,๒๐๐ ลูกบาศก์เมตร ส่วนบ่อดักตะกอนที่ ๓ อยู่ทางด้านทิศตะวันออก มีขนาดความจุประมาณ ๔,๔๐๐ ลูกบาศก์เมตร เพื่อรวบรวมน้ำไหลบ่าจากหน้าเหมือง และพื้นที่โดยรอบ และนำไปใช้ในกิจกรรมต่าง ๆ เช่น ฉีดพรมเส้นทางขนส่งแร่ โดยห้ามระบายน้ำออกสู่ภายนอกพื้นที่โครงการ แต่หากมีความจำเป็นต้องสูบน้ำออกนอกพื้นที่โครงการให้สูบน้ำเฉพาะน้ำใสเท่านั้น พร้อมทั้งให้ตรวจสอบและขุดลอกบ่อดักตะกอนให้ใช้งานได้ดีอยู่เสมอ
๗. ให้จัดทำร่องระบายน้ำ โดยรอบพื้นที่ประทานบัตร และที่ทิ้งดิน เพื่อรวบรวมน้ำลงสู่บ่อดักตะกอน โดยกำหนดขนาดความลึก ๑ เมตร ความกว้างของท้องร่อง ๐.๕ เมตร ความกว้างด้านบน ๑ เมตร และจัดทำคันทำนบกั้นเพื่อใช้เบี่ยงเบนทางน้ำร่วมกับร่องระบายน้ำ ให้มีขนาดฐานกว้าง ๒ เมตร สูง ๑.๕ เมตร และความกว้างสันคันทำนบกั้น ๑ เมตร พร้อมทั้งปลูกพืชคลุมดินและไม้ยืนต้นเสริมบนแนวคันทำนบกั้น เพื่อป้องกันการชะล้างพังทลายของแนวคันดินและตรวจสอบคุ้ระบายน้ำให้สามารถใช้งานได้ดียิ่งขึ้น
๘. ให้จัดทำ...

๘. ให้จัดทำสัญญาหรือป้ายเตือน “ระวัง-มีรถบรรทุกเข้าออก” และ ป้ายชะลอความเร็ว ติดไว้บริเวณริมถนนสาธารณะทางด้านทิศใต้ ช่วงก่อนเลี้ยวเข้า-ออกพื้นที่โครงการทั้งสองด้าน เพื่อป้องกันและลดอุบัติเหตุที่อาจจะเกิดแก่ราษฎรในชุมชนที่สัญจรไป-มา โดยป้ายหรือสัญญาเตือนภัยจะต้องมองเห็นได้อย่างชัดเจน

๙. ในการขนส่งแร่ออกนอกพื้นที่โครงการ ให้ควบคุมน้ำหนักบรรทุกและความเร็วของรถบรรทุกแร่ โดยเฉพาะในช่วงที่ผ่านชุมชน ให้อยู่ในพิกัดที่ทางราชการกำหนดไว้ และจะต้องใช้ผ้าใบปิดคลุมเพื่อลดการฟุ้งกระจายของฝุ่นและการกระเด็นของเศษหิน และห้ามมีการขนส่งแร่ในช่วงเวลา ๐๖.๓๐-๐๘.๓๐ น. และ ๑๕.๐๐-๑๖.๓๐ น. ซึ่งเป็นช่วงที่นักเรียนและประชาชนเดินทางไปกลับจากโรงเรียนและที่ทำงาน

๑๐. ให้จัดหาและกำชับให้พนักงานสวมใส่อุปกรณ์ป้องกันภัยส่วนบุคคล เช่น หมวกนิรภัย รองเท้าป้องกันภัย ถุงมือ หน้ากากกันฝุ่น และปลั๊กอุดหู ฯลฯ ให้เหมาะสมกับสภาพของงาน พร้อมทั้งจัดให้มีการตรวจสุขภาพของพนักงานปีละ ๑ ครั้ง

๑๑. ให้การสนับสนุนและช่วยกิจกรรมสาธารณประโยชน์ และมีส่วนร่วมในกิจกรรมของชุมชนหรือการพัฒนาชุมชนใกล้เคียงพื้นที่ตามความเหมาะสม เช่น ด้านการศึกษา ศาสนา สาธารณูปโภค สาธารณูปการ รวมถึงการร่วมมือกับองค์กรปกครองส่วนท้องถิ่นในการพัฒนาชุมชน เป็นต้น

๑๒. จัดให้มีเจ้าหน้าที่รับผิดชอบด้านมวลชนสัมพันธ์ เพื่อรับฟังความคิดเห็นและปัญหาความเดือดร้อนที่อาจเกิดจากการทำเหมือง พร้อมทั้งประชาสัมพันธ์ผลการปฏิบัติตามมาตรการและผลการตรวจวัดคุณภาพสิ่งแวดล้อมของโครงการให้ประชาชนภายในชุมชนโดยรอบพื้นที่เหมืองแร่ทราบ โดยการติดประกาศให้เห็นชัดเจนที่องค์การบริหารส่วนตำบลหรือบริเวณศูนย์รวมของชุมชน

๑๓. ให้ดำเนินการจัดตั้งกองทุนฟื้นฟูพื้นที่ทำเหมือง โดยเก็บจากกำลัการผลิตแร่ในอัตราตันละประมาณ ๐.๕๐ บาท หรือไม่น้อยกว่าปีละ ๔๐๐,๐๐๐ บาท เพื่อใช้สำหรับการดำเนินงานด้านการฟื้นฟูสภาพพื้นที่ที่ผ่านการทำเหมืองแร่แล้ว และบริเวณพื้นที่ที่ไม่เกี่ยวข้องกับการทำเหมือง

๑๔. โรงโม่หินของโครงการจะต้องมีการบำรุงรักษาระบบป้องกันและกำจัดฝุ่นให้มีประสิทธิภาพดีอยู่เสมอ ทั้งการปิดคลุมอาคาร อุปกรณ์ และระบบสเปรย์น้ำที่จุดกำเนิดฝุ่นต่าง ๆ และจะต้องเปิดใช้ตลอดเวลาที่ทำการโม่ บด ย่อยหิน ตามประกาศกรมอุตสาหกรรมพื้นฐานและการเหมืองแร่ เรื่อง ให้โรงโม่ บด หรือย่อยหิน มีระบบป้องกันผลกระทบสิ่งแวดล้อม ลงวันที่ ๑๒ มกราคม ๒๕๔๘ อย่างครบถ้วนโดยเคร่งครัด

๑๕. ให้ตรวจวัดคุณภาพสิ่งแวดล้อมและรายงานให้สำนักงานนโยบายและแผนทรัพยากรธรรมชาติและสิ่งแวดล้อม และกรมอุตสาหกรรมพื้นฐานและการเหมืองแร่ทราบ ดังนี้

๑๕.๑ ให้ทำการตรวจวัดปริมาณฝุ่นละอองรวม (TSP) จำนวน ๕ สถานี บริเวณบ้านซับไพรวัลย์ บ้านเขาขาด บ้านเขาใหญ่ บ้านร้อยไร่ และบริเวณโรงโม่หินของโครงการ ปีละ ๒ ครั้ง ในช่วงเดือนมีนาคม-เมษายน และช่วงเดือนพฤศจิกายน-ธันวาคม ของทุกปี

๑๕.๒ ให้ทำการตรวจสอบระดับเสียงเฉลี่ย ๒๔ ชั่วโมง (Leq ๒๔ hr.) และระดับเสียงสูงสุด (Lmax) จำนวน ๕ สถานี บริเวณบ้านซับไพรวัลย์ บ้านเขาขาด บ้านเขาใหญ่ บ้านร้อยไร่ และบริเวณโรงโม่หินของโครงการ ปีละ ๒ ครั้ง ในช่วงเดือนมีนาคม-เมษายน และช่วงเดือนพฤศจิกายน-ธันวาคม ของทุกปี

๑๕.๓ ให้ทำการตรวจวัด...

๑๕.๓ ให้ทำการตรวจวัดแรงสั่นสะเทือนจากการทำเหมือง จำนวน ๒ สถานี บริเวณกลุ่มบ้านเขาขาด และกลุ่มบ้านเขาใหญ่ ปีละ ๒ ครั้ง ในช่วงเดือนมีนาคม-เมษายน และช่วงเดือนพฤศจิกายน-ธันวาคม ของทุกปี

๑๕.๔ ให้ทำการตรวจสอบคุณภาพน้ำผิวดิน จำนวน ๓ สถานี ได้แก่ ห้วยซับไพรวัลย์ ห้วยตะกั่ว และคลองตะกวดหิน น้ำใต้ดินบริเวณชุมชน จำนวน ๒ สถานี ได้แก่ บ่อบาดาลซับไพรวัลย์ และ บ่อบาดาลสถานีอนามัยบ้านซับสมพงษ์ โดยมีดัชนีที่ทำการตรวจวิเคราะห์ได้แก่ ความเป็นกรด-ด่าง (pH), ความกระด้างทั้งหมด (Total Hardness), ความขุ่น (Turbidity) และเหล็กทั้งหมด (Total Iron) ปีละ ๒ ครั้ง ในช่วงเดือนมีนาคม-เมษายน และช่วงเดือนพฤศจิกายน-ธันวาคม ของทุกปี

๑๖. ให้ทำการฟื้นฟูสภาพพื้นที่ที่ใช้ทำเหมืองควบคู่ไปกับการทำเหมือง ดังนี้

๑๖.๑ บริเวณพื้นที่ไม่ใช้ในการทำเหมือง เช่น พื้นที่ว่างภายในโครงการ พื้นที่คันทำนบ พื้นที่เว้นไม่ทำเหมืองโดยรอบพื้นที่โครงการ และบริเวณริมเส้นทางขนส่งแร่ภายในพื้นที่โครงการให้ดูแลรักษา สภาพป่าธรรมชาติเดิม และทำการปลูกต้นไม้โตเร็วเสริมเพิ่มเติมให้หนาแน่น

๑๖.๒ บริเวณชั้นบันไดหน้าเหมืองที่สิ้นสุดการทำเหมืองตามแผนผังโครงการ ทำเหมืองแล้ว ให้ทำการปรับลดความลาดชันหน้าเหมืองให้อยู่ในสภาพแข็งแรงและปลอดภัย และขุดหลุมหรือ ร่องบนชั้นบันไดแล้วนำเปลือกดินมาใส่ พร้อมทั้งปลูกพืชคลุมดินและไม้ท้องถิ่นหรือไม่โตเร็วไปพร้อมกับการ ทำเหมือง ดังแนวทางในเอกสารแนบ

๑๖.๓ บริเวณที่ผ่านการทำเหมือง ในระยะสุดท้าย และที่ใช้ในกิจกรรมต่าง ๆ ทุกบริเวณหากไม่มีการต่ออายุประทานบัตรอีก ให้ฟื้นฟูโดยการขุดหลุมหรือร่องใส่ดิน/ปุ๋ย พร้อมทั้งปลูกพืช คลุมดินและไม้โตเร็วเพื่อคืนสภาพป่าไม้

ทั้งนี้ ให้รายงานผลการดำเนินการฟื้นฟูพื้นที่เหมืองให้กรมอุตสาหกรรมพื้นฐานและการเหมืองแร่ทราบ ทุก ๓ ปี โดยมีรายละเอียดของการดำเนินการและตำแหน่งที่ดำเนินการอย่างเพียงพอ ในปีที่ผ่านมา

๑๗. ให้รื้อถอนโยกย้ายสิ่งปลูกสร้าง อาคารโรงเรือน ตลอดจนวัสดุอุปกรณ์ที่ใช้ในการทำเหมืองออกจากพื้นที่ประทานบัตรให้แล้วเสร็จก่อนสิ้นอายุประทานบัตรไม่น้อยกว่า ๑ เดือน และดำเนินการ ปลูกต้นไม้ยืนต้นโตเร็ว หรือพืชคลุมดินในบริเวณที่สามารถดำเนินการได้

๑๘. ให้ผู้ถือประทานบัตรส่งรายงานผลการปฏิบัติตามมาตรการป้องกันและแก้ไขผลกระทบ สิ่งแวดล้อมตามที่กรมอุตสาหกรรมพื้นฐานและการเหมืองแร่กำหนดไว้ ซึ่งจัดทำโดยวิศวกรควบคุมการทำเหมือง ให้กรมอุตสาหกรรมพื้นฐานและการเหมืองแร่ทราบทุก ๖ เดือน ในช่วงเดือนมิถุนายน-กรกฎาคม และเดือนพฤศจิกายน-ธันวาคม ของทุกปี

๑๙. หากได้รับการร้องเรียนจากราษฎรในบริเวณใกล้เคียงว่าได้รับความเดือดร้อนรำคาญจาก การดำเนินโครงการ หรือสาธารณสมบัติได้รับความเสียหายจากการทำเหมืองและกิจกรรมที่เกี่ยวข้อง และ ทางราชการได้ตรวจพบว่า ไม่ปฏิบัติตามมาตรการที่กำหนดไว้ ผู้ถือประทานบัตรจะต้องยุติการทำเหมืองตาม คำสั่งของทางราชการ แล้วแก้ไขเหตุแห่งความเดือดร้อนให้เสร็จสิ้นก่อนที่จะดำเนินการต่อไป

๒๐. หากผู้ถือประทานบัตรมีความประสงค์จะเปลี่ยนแปลงรายละเอียดการทำเหมือง หรือ การดำเนินกิจกรรมเกี่ยวข้องที่แตกต่างจากที่เสนอไว้ในรายงานฯ จะต้องเสนอรายละเอียดที่จะเปลี่ยนแปลง ดังกล่าว พร้อมทั้งข้อมูลเหตุผลความจำเป็นและมาตรการป้องกันแก้ไขผลกระทบสิ่งแวดล้อมที่สอดคล้องกับ การเปลี่ยนแปลงให้กรมอุตสาหกรรมพื้นฐานและการเหมืองแร่พิจารณาให้ความเห็นชอบก่อน

๒๑. ในระหว่างการทำเหมืองหากขุดพบโบราณวัตถุ หรือร่องรอยโบราณคดี ไม่ว่าจะเป็นภาพเขียนสีหรืออื่น ๆ ที่มีความสำคัญทางประวัติศาสตร์จะต้องรายงานและขอความร่วมมือกรมศิลปากรหรือสำนักงานศิลปากร ในท้องที่เข้าไปดำเนินการตรวจสอบพื้นที่ ทั้งนี้ในระหว่างการสำรวจจะต้องหยุดการทำเหมืองชั่วคราวและหากพิสูจน์แล้วว่าเป็นแหล่งโบราณคดี ผู้ถือประทานบัตรจะต้องปฏิบัติตามเงื่อนไขของหน่วยงานที่เกี่ยวข้องโดยไม่มีข้อเรียกร้องใด ๆ

.....

สำนักบริหารสิ่งแวดล้อม
กรมอุตสาหกรรมพื้นฐานและการเหมืองแร่
พฤษภาคม ๒๕๕๕

เอกสารแนบ

4

บันทึกการต่ออายุประทานบัตร ครั้งที่ 1

บันทึกการต่ออายุประทานบัตร

ครั้งที่ 1 ประทานบัตรนี้ รัฐมนตรีอนุญาตให้ต่ออายุออกไปอีก.....ปี
 ตั้งแต่วันที่ ๓ เดือน ตุลาคม พ.ศ. ๒๕๕๒ ถึงวันที่ ๒ เดือน ตุลาคม
 พ.ศ. ๒๕๕๒ รวมเป็น ๒๐ ปี

อธิบดีกรมอุตสาหกรรมพื้นฐานและการเหมืองแร่

ผู้บันทึกการต่ออายุ

ครั้งที่ 2 ประทานบัตรนี้ รัฐมนตรีอนุญาตให้ต่ออายุออกไปอีก.....ปี
 ตั้งแต่วันที่.....เดือน.....พ.ศ.....ถึงวันที่.....เดือน.....
 พ.ศ.....รวมเป็น.....ปี

อธิบดีกรมทรัพยากรธรณี

ผู้บันทึกการต่ออายุ

ครั้งที่ 3 ประทานบัตรนี้ รัฐมนตรีอนุญาตให้ต่ออายุออกไปอีก.....ปี
 ตั้งแต่วันที่.....เดือน.....พ.ศ.....ถึงวันที่.....เดือน.....
 พ.ศ.....รวมเป็น.....ปี

อธิบดีกรมทรัพยากรธรณี

ผู้บันทึกการต่ออายุ

ครั้งที่ 4 ประทานบัตรนี้ รัฐมนตรีอนุญาตให้ต่ออายุออกไปอีก.....ปี
 ตั้งแต่วันที่.....เดือน.....พ.ศ.....ถึงวันที่.....เดือน.....
 พ.ศ.....รวมเป็น.....ปี

อธิบดีกรมทรัพยากรธรณี

ผู้บันทึกการต่ออายุ

ผลพิจารณารายงานการต่ออายุประทานบัตร
และเงื่อนไขมาตรการด้านสิ่งแวดล้อมแนบท้าย
การต่ออายุประทานบัตร ครั้งที่ 2



บันทึกข้อความ

ส่วนราชการ สำนักงานคณะกรรมการพื้นฐานและการเมืองแร่ เขต ๕ พิษณุโลก โทร ๐-๕๕๒๔-๘๓๔๖ โทรสาร ๐-๕๕๒๔-๘๓๔๘
ที่ อก ๐๕๑๕/๕๗๐ วันที่ ๑๑ สิงหาคม ๒๕๖๕

เรื่อง ผลการตรวจสอบความสอดคล้องของแผนผังโครงการทำเหมืองกับมาตรการป้องกันและแก้ไขผลกระทบ
สิ่งแวดล้อม สำหรับคำขอต่อยุประทานบัตรที่ ๒/๒๕๖๒ ของบริษัท พันธุ์ประเสริฐเพชรศิลา จำกัด
เรียน อุตสาหกรรมจังหวัดเพชรบูรณ์

ตามที่ กองบริหารสิ่งแวดล้อม กรมอุตสาหกรรมพื้นฐานและการเหมืองแร่ ได้มีหนังสือ
ที่ อก ๐๕๐๖/ป(๑)๑๒๓ ลงวันที่ ๓ สิงหาคม ๒๕๖๕ ส่งผลการพิจารณารายงานการศึกษาด้านสิ่งแวดล้อม
สำหรับคำขอต่อยุประทานบัตรที่ ๒/๒๕๖๒ (ประทานบัตรที่ ๒๕๕๖๘/๑๕๖๓๐) บริษัท พันธุ์ประเสริฐเพชรศิลา จำกัด
ร่วมแผนผังโครงการทำเหมืองเดียวกันกับคำขอต่อยุประทานบัตรที่ ๓/๒๕๖๒ (ประทานบัตร
ที่ ๒๕๖๑๐/๑๕๖๓๑) ของนายทัศนัย พันธุ์ประเสริฐ ชนิดแร่หินอุตสาหกรรมชนิดหินปูน เพื่ออุตสาหกรรมก่อสร้าง
ที่ตำบลซับไม้แดง อำเภอวังสามพัน จังหวัดเพชรบูรณ์ ไปให้สำนักงานอุตสาหกรรมพื้นฐานและการเหมืองแร่
เขต ๕ พิษณุโลก พิจารณาดำเนินการในส่วนที่เกี่ยวข้อง นั้น

สรข.๕ ได้ตรวจสอบแล้ว ขอเรียนว่า แผนผังโครงการทำเหมืองมีความสอดคล้องกับมาตรการ
ป้องกันและแก้ไขผลกระทบสิ่งแวดล้อมที่กำหนดไว้เดิม ตามหนังสือสำนักนโยบายและแผนสิ่งแวดล้อม
ที่ วว ๐๘๐๔/๕๔๓๐ ลงวันที่ ๒๐ พฤษภาคม ๒๕๔๕ และมาตรการป้องกันและแก้ไขผลกระทบสิ่งแวดล้อม
ฉบับเดือนสิงหาคม ๒๕๖๕ ที่กองบริหารสิ่งแวดล้อม ได้กำหนด (รายละเอียดตามเอกสารแนบ)

จึงเรียนมาเพื่อโปรดทราบและพิจารณาดำเนินการต่อไป

ผู้อำนวยการ

สำนักงานอุตสาหกรรมพื้นฐานและการเหมืองแร่เขต ๕ พิษณุโลก



บันทึกข้อความ

สรข.๕ พิษณุโลก
เลขทะเบียนรับ... ๕๕๖๖-๖๖๖๖
วันที่... ๕ ส.ค. ๒๕๖๕
เวลา... ๑๓.๕๕ น.

ส่วนราชการ กองบริหารสิ่งแวดล้อม กพร. โทร. ๐ ๒๕๓๐ ๖๘๔๕ ต่อ ๔๕๒๑ โทรสาร ๐ ๒๖๔๔ ๘๗๖๒

ที่ อก ๐๕๐๖/๒๖๗๒

วันที่ ๗ สิงหาคม ๒๕๖๕

เรื่อง ผลการพิจารณารายงานการศึกษาด้านสิ่งแวดล้อม สำหรับคำขอต่ออายุประทานบัตรที่ ๒/๒๕๖๒ (ประทานบัตรที่ ๒๕๕๖๙/๑๕๖๓๐) ของบริษัท พันธุ์ประเสริฐเพชรศิลา จำกัด

เรียน ผอ.สรข.๕

กบส. ขอส่งสำเนาหนังสือ กพร. ที่ อก ๐๕๐๖/๒๖๗๒ ลงวันที่ ๑ สิงหาคม ๒๕๖๕ เรื่อง ผลการพิจารณารายงานการศึกษาด้านสิ่งแวดล้อม สำหรับคำขอต่ออายุประทานบัตรที่ ๒/๒๕๖๒ (ประทานบัตรที่ ๒๕๕๖๙/๑๕๖๓๐) ของบริษัท พันธุ์ประเสริฐเพชรศิลา จำกัด ร่วมแผนผังโครงการทำเหมืองเดียวกันกับ คำขอต่ออายุที่ ๓/๒๕๖๒ (ประทานบัตรที่ ๒๕๖๑๐/๑๕๖๓๑) ของนายทัศนัย พันธุ์ประเสริฐ ชนิดแร่ หินอุตสาหกรรมชนิดหินปูนเพื่ออุตสาหกรรมก่อสร้าง ที่ตำบลซับไม้แดง อำเภอบึงสามพัน จังหวัดเพชรบูรณ์ พร้อมมาตรการป้องกันและแก้ไขผลกระทบสิ่งแวดล้อมสำหรับคำขอต่ออายุประทานบัตรดังกล่าว รายละเอียด ตามเอกสารแนบ ๑ และ ๒

จึงเรียนมาเพื่อโปรดพิจารณาดำเนินการในส่วนที่เกี่ยวข้องต่อไป

เรียน ☐ ก.ศศ. ☐ ก.สท.
☐ ก.สว. ☒ ก.กก.
☐ ฝ่ายบริหารทั่วไป

ผู้อำนวยการกองบริหารสิ่งแวดล้อม

☒ เพื่อพิจารณา
☐ เพื่อดำเนินการ
☐ เพื่อทราบ.....

วิศวกรเหมืองแร่ชำนาญการพิเศษ ปฏิบัติหน้าที่แทน
ผู้อำนวยการสำนักงานอุตสาหกรรมพื้นฐานและการเหมืองแร่เขต ๕ พิษณุโลก

๕ ส.ค. ๒๕๖๕

เรียน ☒ นายจิตรกร ☐ นายวรเฉลิม
☐ นายพีระ ☐ นายวิฑูรย์วัฒน์

☒ เพื่อพิจารณา
☐ เพื่อดำเนินการ
☐ เพื่อทราบ.....

ทรงราชย์



ที่ อก ๐๕๐๖/๒๖๓๒

กรมอุตสาหกรรมพื้นฐานและการเหมืองแร่
ถนนพระรามที่ ๖ แขวงทุ่งพญาไท
เขตราชเทวี กรุงเทพฯ ๑๐๕๐๐

๑ สิงหาคม ๒๕๖๕

เรื่อง ผลการพิจารณารายงานการศึกษาด้านสิ่งแวดล้อม สำหรับคำขอต่อยอายุประทานบัตรที่ ๒/๒๕๖๒
(ประทานบัตรที่ ๒๕๕๖๙/๑๕๖๓๐) ของบริษัท พันธุ์ประเสริฐเพชรศิลา จำกัด

เรียน ผู้ว่าราชการจังหวัดเพชรบูรณ์

สิ่งที่ส่งมาด้วย ๑. สำเนาหนังสือสำนักงานอุตสาหกรรมจังหวัดเพชรบูรณ์ ที่ พช ๐๐๓๓(๔)/๔๗๗ ลงวันที่
๒๖ เมษายน ๒๕๖๕ จำนวน ๑ ฉบับ

๒. มาตรการป้องกันและแก้ไขผลกระทบสิ่งแวดล้อม สำหรับคำขอต่อยอายุประทานบัตรที่ ๒/๒๕๖๒
(ประทานบัตรที่ ๒๕๕๖๙/๑๕๖๓๐) ของบริษัท พันธุ์ประเสริฐเพชรศิลา จำกัด ร่วมแผนผังโครงการ
ทำเหมืองเดียวกันกับคำขอต่อยอายุประทานบัตรที่ ๓/๒๕๖๒ (ประทานบัตรที่ ๒๕๖๑๐/๑๕๖๓๑)
ของนายทัศนัย พันธุ์ประเสริฐ ฉบับเดือนสิงหาคม ๒๕๖๕ และแผนการปรับปรุงและฟื้นฟูสภาพพื้นที่
ทำเหมืองแร่ จำนวน ๑ ชุด

ด้วยสำนักงานอุตสาหกรรมจังหวัดเพชรบูรณ์ ได้ส่งรายงานการศึกษาด้านสิ่งแวดล้อมสำหรับ
คำขอต่อยอายุประทานบัตรที่ ๒/๒๕๖๒ (ประทานบัตรที่ ๒๕๕๖๙/๑๕๖๓๐) ของบริษัท พันธุ์ประเสริฐเพชรศิลา จำกัด
ร่วมแผนผังโครงการทำเหมืองเดียวกันกับคำขอต่อยอายุประทานบัตรที่ ๓/๒๕๖๒ (ประทานบัตรที่ ๒๕๖๑๐/๑๕๖๓๑)
ของนายทัศนัย พันธุ์ประเสริฐ ชนิดแร่หินอุตสาหกรรมชนิดหินปูนเพื่ออุตสาหกรรมก่อสร้าง ที่ตำบลซับไม้แดง
อำเภอวังสามหมอ จังหวัดเพชรบูรณ์ ให้กรมอุตสาหกรรมพื้นฐานและการเหมืองแร่ (กพร.) พิจารณา
รายละเอียดตามสิ่งที่ส่งมาด้วย ๑

กพร. ได้พิจารณารายงานการศึกษาด้านสิ่งแวดล้อม และกำหนดมาตรการป้องกันและแก้ไข
ผลกระทบสิ่งแวดล้อมให้สอดคล้องกับแผนการทำเหมืองและสภาพแวดล้อมของพื้นที่ในการต่อยอายุประทานบัตร
เพื่อให้สามารถควบคุมและลดผลกระทบต่อสิ่งแวดล้อมที่อาจเกิดจากการทำเหมืองให้อยู่ในระดับที่ปลอดภัย
และยอมรับได้ โดยให้ผู้ถือประทานบัตรปฏิบัติตามมาตรการป้องกันและแก้ไขผลกระทบสิ่งแวดล้อมที่กำหนดไว้เดิม
ในการให้ความเห็นชอบรายงานการประเมินผลกระทบสิ่งแวดล้อม ตามหนังสือสำนักงานนโยบายและ
แผนสิ่งแวดล้อม (ปัจจุบัน สำนักงานนโยบายและแผนทรัพยากรธรรมชาติและสิ่งแวดล้อม) ที่ วว ๐๘๐๔/๕๔๓๐
ลงวันที่ ๒๐ พฤษภาคม ๒๕๕๕ และมาตรการป้องกันและแก้ไขผลกระทบสิ่งแวดล้อม ฉบับเดือนสิงหาคม ๒๕๖๕
อย่างเคร่งครัด รายละเอียดตามสิ่งที่ส่งมาด้วย ๒ เพื่อให้การตรวจสอบกำกับดูแลเป็นไปอย่างมีประสิทธิภาพ
ทั้งด้านความปลอดภัยและสิ่งแวดล้อม โดยให้ยกเลิกมาตรการป้องกันและแก้ไขผลกระทบสิ่งแวดล้อม สำหรับ
คำขอต่อยอายุประทานบัตรที่ ๓/๒๕๕๓ (ประทานบัตรที่ ๒๕๕๖๙/๑๕๖๓๐) ของบริษัท พันธุ์ประเสริฐเพชรศิลา จำกัด
ร่วมแผนผังโครงการทำเหมืองเดียวกันกับ คำขอต่อยอายุประทานบัตรที่ ๔/๒๕๕๓ (ประทานบัตรที่ ๒๕๖๑๐/๑๕๖๓๑)

ของนายทัศนัย...

ของนายทัศนัย พันธุ์ประเสริฐ โครงการเหมืองแร่หินอุตสาหกรรมชนิดหินปูนเพื่ออุตสาหกรรมก่อสร้าง ฉบับเดือนพฤษภาคม ๒๕๕๕ และหากมาตรการฯ สำหรับคำขอต่ออายุประทานบัตรในครั้งนี้ข้อใดแตกต่างหรือเปลี่ยนแปลงไปจากมาตรการฯ ที่กำหนดไว้เดิม ให้ผู้ถือประทานบัตรปฏิบัติตามมาตรการฯ ในการขอต่ออายุประทานบัตร ฉบับเดือนสิงหาคม ๒๕๖๕ ทั้งนี้ ปัจจุบันอยู่ระหว่างการพิจารณาอนุญาตให้ต่ออายุประทานบัตร

จึงเรียนมาเพื่อโปรดทราบ และพิจารณามอบหมายให้อุตสาหกรรมจังหวัดเพชรบูรณ์ ดำเนินการต่อไป พร้อมทั้งแจ้งมาตรการป้องกันและแก้ไขผลกระทบสิ่งแวดล้อมที่กำหนดให้ผู้ถือประทานบัตร ทราบด้วย จะขอบคุณยิ่ง

ขอแสดงความนับถือ

อธิบดีกรมอุตสาหกรรมพื้นฐานและการเหมืองแร่

กองบริหารสิ่งแวดล้อม

โทร. ๐ ๒๔๓๐ ๖๘๔๕ ต่อ ๔๕๒๑

โทรสาร ๐ ๒๖๔๔ ๘๗๖๒

มาตรการป้องกันและแก้ไขผลกระทบสิ่งแวดล้อม
สำหรับคำขอต่อยุประทานบัตรที่ ๒/๒๕๖๒ (ประทานบัตรที่ ๒๕๕๖๙/๑๕๖๓๐)
ของบริษัท พันธ์ประเสริฐเพชรศิลา จำกัด
ร่วมแผนผังโครงการทำเหมืองเดียวกันกับ
คำขอต่อยุประทานบัตรที่ ๓/๒๕๖๒ (ประทานบัตรที่ ๒๕๖๑๐/๑๕๖๓๑)
ของนายทัศนัย พันธุ์ประเสริฐ

ชนิดแร่หินอุตสาหกรรมชนิดหินปูนเพื่ออุตสาหกรรมก่อสร้าง
ที่ตำบลซับไม้แดง อำเภอวังสามพัน จังหวัดเพชรบูรณ์

๑. ให้เว้นพื้นที่ไม่ทำเหมืองจากขอบเขตพื้นที่โครงการไม่น้อยกว่า ๑๐ เมตร บริเวณด้านที่ไม่มีอาณาเขตติดต่อกับพื้นที่คำขอต่อยุประทานบัตรที่ร่วมแผนผังโครงการทำเหมืองเดียวกัน พร้อมทั้งจัดทำป้ายหรือสัญลักษณ์ที่แสดงให้เห็นแนวเขตที่เว้นไม่มีการทำเหมืองให้มองเห็นชัดเจน รวมทั้งให้ดูแลรักษาพันธุ์ไม้ที่มีอยู่เดิมในบริเวณดังกล่าวให้เจริญเติบโตและปลูกต้นไม้โตเร็วหรือไม่ท้องถิ่นเสริมเพิ่มเติมตามความเหมาะสม

๒. ให้ทำเหมืองตามแผนผังโครงการทำเหมือง โดยเปิดหน้าเหมืองในลักษณะชันบันได กำหนดให้มีความสูงชันละไม่เกิน ๑๐ เมตร ความกว้างชันละไม่น้อยกว่า ๑๐ เมตร และควบคุมความลาดชันรวม (Overall Slope) ไม่ให้เกิน ๔๕ องศา พร้อมทั้งตรวจสอบสภาพหน้าเหมืองให้อยู่ในสภาพที่ปลอดภัยจากการพังทลาย

๓. ให้จัดทำบ่อดักตะกอนและใช้เป็นบ่อรับน้ำ (Sump) จำนวน ๑ บ่อ บริเวณพื้นที่จุดต่ำสุดของบ่อเหมือง และให้จัดทำบ่อดักตะกอน จำนวน ๑ บ่อ บริเวณลานกองแร่ เพื่อรองรับน้ำฝนชะล้างจากบริเวณหน้าเหมืองและลานกองแร่ และป้องกันการชะล้างตะกอนมูลดินทรายออกสู่ภายนอกพื้นที่โครงการ โดยสามารถนำน้ำไปใช้ประโยชน์ในการฉีดพรมบริเวณหน้าเหมืองและเส้นทางขนส่งแร่ หรือใช้ในการลดฝุ่นบริเวณโรงแต่งแร่ และห้ามทำการระบายน้ำออกสู่ภายนอกพื้นที่โครงการโดยเด็ดขาด แต่หากจำเป็นต้องมีการระบายน้ำออกนอกพื้นที่โครงการจะต้องระบายน้ำที่ผ่านการตกตะกอนเป็นน้ำใสและคุณภาพน้ำมีค่าอยู่ในเกณฑ์มาตรฐานแล้วเท่านั้น

๔. ให้จัดทำคันทำนบดินและคุ้มน้ำบริเวณโดยรอบพื้นที่ประทานบัตร บริเวณด้านที่ไม่มีอาณาเขตติดต่อกับพื้นที่คำขอต่อยุประทานบัตรที่ร่วมแผนผังโครงการทำเหมืองเดียวกัน เพื่อป้องกันและรวบรวมน้ำให้ไหลลงสู่บ่อดักตะกอนและบ่อรับน้ำ (Sump)

๕. ให้ใช้ปริมาณวัตถุระเบิดสูงสุดไม่เกิน ๕๘.๕ กิโลกรัมต่อจังหวะถ่วง โดยทำการระเบิดวันละ ๑ ครั้ง ในช่วงเวลา ๐๖.๐๐-๑๗.๐๐ น. หลีกเลี่ยงการระเบิดย่อย โดยให้ใช้เครื่องเจาะกระแทกย่อยแร่แทน ก่อนการระเบิดทุกครั้งจะต้องจัดเจ้าหน้าที่ตรวจสอบพื้นที่โดยรอบในรัศมี ๑๐๐ เมตร จากจุดระเบิด พร้อมทั้งให้เปิดสัญญาณเตือนให้ได้ยินอย่างชัดเจนในรัศมี ๕๐๐ เมตร พร้อมทั้งให้มีป้ายเตือน “อันตรายจากการระเบิด” และระบุงเวลาการระเบิดไว้ในจุดที่สามารถมองเห็นได้อย่างชัดเจน และห้ามมีการทำเหมืองหรือมีการระเบิดแร่ในเวลากลางคืนโดยเด็ดขาด ทั้งนี้ จะต้องควบคุมวิธีการใช้และการเก็บรักษาวัตถุระเบิดให้เป็นไปตามที่กำหนดไว้ในแผนผังโครงการทำเหมืองและตามระเบียบที่ราชการกำหนด

๖. การขนส่งแร่ออกนอกพื้นที่โครงการให้ควบคุมน้ำหนักบรรทุกทุกให้อยู่ในพิกัดที่ทางราชการกำหนด และควบคุมความเร็วของรถบรรทุกไม่ให้เกิน ๒๕ กิโลเมตรต่อชั่วโมง โดยเฉพาะในช่วงที่ผ่านชุมชน และจะต้องใช้ผ้าใบปิดคลุมเพื่อป้องกันการตกหล่นของแร่ และลดการฟุ้งกระจายของฝุ่นละออง ทั้งนี้ ห้ามมีการขนส่งแร่ในช่วงเวลา ๐๖.๓๐-๐๘.๓๐ น. และ ๑๕.๐๐-๑๖.๓๐ น. ซึ่งเป็นช่วงเวลาที่นักเรียนและประชาชนเดินทางไป-กลับจากโรงเรียนและสถานที่ทำงาน

๗. โรงไม่ บด หรือย่อยหินของโครงการจะต้องมีการบำรุงรักษาระบบป้องกันและกำจัดฝุ่นให้มีประสิทธิภาพดีอยู่เสมอ ทั้งการปิดคลุมอาคาร อุปกรณ์ และระบบสเปรย์น้ำที่จุดกำเนิดฝุ่นต่าง ๆ และจะต้องเปิดใช้ตลอดเวลาที่ทำการแต่งแร่ โดยให้ปฏิบัติตามประกาศกรมอุตสาหกรรมพื้นฐานและการเหมืองแร่ เรื่อง ให้โรงไม่ บด หรือย่อยหิน มีระบบป้องกันผลกระทบสิ่งแวดล้อม ลงวันที่ ๑๒ มกราคม ๒๕๔๘ อย่างครบถ้วนโดยอนุโลม

๘. ให้ผู้ถือประทานบัตรดำเนินการจัดตั้งกองทุนเฝ้าระวังสุขภาพและกองทุนพัฒนาหมู่บ้านรอบพื้นที่เหมืองแร่ และการบริหารจัดการกองทุนให้เป็นไปตามประกาศกรมอุตสาหกรรมพื้นฐานและการเหมืองแร่

๙. จัดให้มีเจ้าหน้าที่รับผิดชอบด้านมวลชนสัมพันธ์ เพื่อรับฟังความคิดเห็นและปัญหาความเดือดร้อนที่อาจเกิดจากการทำเหมือง พร้อมทั้งประชาสัมพันธ์ผลการปฏิบัติตามมาตรการและผลการตรวจวัดคุณภาพสิ่งแวดล้อมของโครงการให้ประชาชนภายในชุมชนโดยรอบพื้นที่เหมืองแร่ทราบ โดยการติดประกาศให้เห็นชัดเจนที่องค์การบริหารส่วนตำบลหรือศูนย์รวมของชุมชน

๑๐. ให้เข้าร่วมและได้รับมาตรฐานเหมืองแร่สีเขียว (Green Mining) หรือมาตรฐานความรับผิดชอบต่อสังคมของผู้ประกอบการอุตสาหกรรมแร่ (CSR-DPIM) ของกรมอุตสาหกรรมพื้นฐานและการเหมืองแร่ ภายในระยะเวลา ๓ ปี หลังจากได้รับอนุญาตเปิดการทำเหมืองตามแผนผังโครงการทำเหมืองที่ขอต่ออายุและรักษามาตรฐานดังกล่าวอย่างต่อเนื่อง

๑๑. ให้ดำเนินการติดตามตรวจสอบคุณภาพสิ่งแวดล้อม พร้อมทั้งรายงานให้กรมอุตสาหกรรมพื้นฐานและการเหมืองแร่ และสำนักงานนโยบายและแผนทรัพยากรธรรมชาติและสิ่งแวดล้อม ทราบทุกครั้ง โดยมีรายละเอียด ดังนี้

๑๑.๑ ตรวจวัดปริมาณฝุ่นละอองแขวนลอยรวม (TSP) เฉลี่ยในคาบ ๒๔ ชั่วโมง เป็นระยะเวลา ๓ วันต่อเนื่อง จำนวน ๔ สถานี ได้แก่ บ้านซับไพรวัลย์ บ้านเขาขาด บ้านเขาใหญ่ และบริเวณโรงไม่ บด หรือย่อยหินของโครงการ ปีละ ๒ ครั้ง ในช่วงเดือนมีนาคม-เมษายน และเดือนพฤศจิกายน-ธันวาคม ของทุกปี

๑๑.๒ ตรวจวัดระดับเสียงเฉลี่ย ๒๔ ชั่วโมง (Leq 24 hrs.) และระดับเสียงสูงสุด (Lmax) เป็นระยะเวลา ๓ วันต่อเนื่อง จำนวน ๔ สถานี ได้แก่ บ้านซับไพรวัลย์ บ้านเขาขาด บ้านเขาใหญ่ และบริเวณโรงไม่ บด หรือย่อยหินของโครงการ ปีละ ๒ ครั้ง ในช่วงเดือนมีนาคม-เมษายน และเดือนพฤศจิกายน-ธันวาคม ของทุกปี

๑๑.๓ ตรวจวัดแรงสั่นสะเทือนจากการทำเหมือง จำนวน ๒ สถานี ได้แก่ บ้านเขาขาด และบ้านเขาใหญ่ ปีละ ๒ ครั้ง ในช่วงเดือนมีนาคม-เมษายน และเดือนพฤศจิกายน-ธันวาคม ของทุกปี

๑๑.๔ ตรวจวัดคุณภาพน้ำผิวดิน จำนวน ๓ สถานี ได้แก่ ห้วยซับไพรวัลย์ ห้วยตะกั่ว และคลองตะกวด โดยตรวจวัดค่าความเป็นกรด-ด่าง (pH) ค่าความขุ่น (Turbidity) ค่าความกระด้างทั้งหมด (Total Hardness as CaCO₃) ปริมาณของแข็งแขวนลอย (Suspended Solids) ปริมาณมวลสารทั้งหมดที่ละลายได้ (Total Dissolved Solids) ปริมาณเหล็ก (Fe) และปริมาณซัลเฟต (Sulfate) ปีละ ๒ ครั้ง ในช่วงเดือนมีนาคม-เมษายน และเดือนพฤศจิกายน-ธันวาคม ของทุกปี

๑๑.๕ ตรวจวัดคุณภาพน้ำใต้ดิน จำนวน ๒ สถานี ได้แก่ บ่อบาดาลบ้านซับไพรวัลย์ และบ่อบาดาลสถานีอนามัยบ้านซับสมพงษ์ โดยตรวจวัดค่าความเป็นกรด-ด่าง (pH) ค่าความขุ่น (Turbidity) ค่าความกระด้างทั้งหมด (Total Hardness as CaCO₃) ปริมาณของแข็งแขวนลอย (Suspended Solids) ปริมาณมวลสารทั้งหมดที่ละลายได้ (Total Dissolved Solids) ปริมาณเหล็ก (Fe) และปริมาณซัลเฟต (Sulfate) ปีละ ๒ ครั้ง ในช่วงเดือนมีนาคม-เมษายน และเดือนพฤศจิกายน-ธันวาคม ของทุกปี

สำเนาถูกต้อง

๑๒. ให้ทำการ...

๑๒. ให้ทำการฟื้นฟูสภาพพื้นที่ที่ใช้ทำเหมืองควบคู่ไปกับการทำเหมือง ดังนี้

๑๒.๑ บริเวณพื้นที่เว้นไม่ทำเหมืองจากขอบเขตพื้นที่โครงการไม่น้อยกว่า ๑๐ เมตร บริเวณด้านที่ไม่มีอาณาเขตติดต่อกับพื้นที่คำขอต่ออายุประทานบัตรที่ร่วมแผนผังโครงการทำเหมืองเดียวกัน รวมทั้งพื้นที่ที่ไม่เกี่ยวข้องกับการทำเหมืองของโครงการให้ดูแลรักษาสภาพป่าธรรมชาติเดิม และทำการปลูกต้นไม้โตเร็วหรือไม่ท้องถิ่นเสริมเพิ่มเติมตามความเหมาะสม

๑๒.๒ บริเวณพื้นที่หน้าเหมืองชั้นบันได เมื่อสิ้นสุดการทำเหมืองแล้วให้ทำการปรับแต่งชั้นบันไดให้มีเสถียรภาพและมีความปลอดภัย พร้อมทั้งให้ขุดหลุมบนชั้นบันได ใส่เปลือกดินและปุ๋ย เพื่อปลูกพืชคลุมดินและไม่ท้องถิ่นหรือไม่โตเร็ว ซึ่งเป็นการเสริมสร้างทัศนียภาพให้กลมกลืนกับสภาพแวดล้อมโดยรอบ

๑๒.๓ รื้อถอนหรือโยกย้ายสิ่งปลูกสร้าง อาคารโรงเรือน ตลอดจนวัสดุอุปกรณ์ที่ใช้ในการทำเหมืองออกจากพื้นที่ประทานบัตรให้แล้วเสร็จก่อนสิ้นอายุประทานบัตร และปลูกต้นไม้ยืนต้นโตเร็วหรือพืชคลุมดินบริเวณที่สามารถดำเนินการได้

ทั้งนี้ ให้จัดทำรายงานผลการดำเนินการฟื้นฟูพื้นที่เหมืองแร่ ตามแผนการฟื้นฟูสภาพพื้นที่การทำเหมืองที่เสนอในรายงานการศึกษาด้านสิ่งแวดล้อม ประกอบการพิจารณาอนุญาตให้ต่ออายุประทานบัตร ให้กรมอุตสาหกรรมพื้นฐานและการเหมืองแร่ และหน่วยงานที่เกี่ยวข้องทราบทุกปี โดยมีรายละเอียดของการดำเนินการและตำแหน่งที่ดำเนินการอย่างเพียงพอ

๑๓. ให้ผู้ถือประทานบัตรส่งรายงานผลการปฏิบัติตามมาตรการป้องกันและแก้ไขผลกระทบสิ่งแวดล้อม ๒ ครั้งต่อปี ตามประกาศกระทรวงทรัพยากรธรรมชาติและสิ่งแวดล้อม เรื่อง หลักเกณฑ์ และวิธีการจัดทำรายงานผลการปฏิบัติตามมาตรการที่กำหนดไว้ในรายงานการประเมินผลกระทบสิ่งแวดล้อม ซึ่งผู้ดำเนินการหรือผู้ขออนุญาตจะต้องจัดทำเมื่อได้รับอนุญาตให้ดำเนินโครงการหรือกิจการแล้ว พ.ศ. ๒๕๖๑ และที่แก้ไขเพิ่มเติม โดยให้เสนอรายงานฯ ของช่วงเดือนมกราคมถึงเดือนมิถุนายน ภายในเดือนกรกฎาคม และเสนอรายงานฯ ของช่วงเดือนกรกฎาคมถึงเดือนธันวาคม ภายในเดือนมกราคมของปีถัดไป

๑๔. ในกรณีผู้ถือประทานบัตรมีความจำเป็นต้องเปลี่ยนแปลงรายละเอียดโครงการ หรือมาตรการป้องกันและแก้ไขผลกระทบสิ่งแวดล้อม หรือมาตรการติดตามตรวจสอบผลกระทบสิ่งแวดล้อมตามที่ได้เสนอไว้ในรายงานการประเมินผลกระทบสิ่งแวดล้อมที่ได้รับความเห็นชอบไว้แล้ว ให้ผู้ถือประทานบัตรดำเนินการ ดังนี้

๑๔.๑ หากเห็นว่าการเปลี่ยนแปลงดังกล่าว เกิดผลดีต่อสิ่งแวดล้อมมากกว่า หรือเทียบเท่ากับมาตรการที่กำหนดไว้ในรายงานการประเมินผลกระทบสิ่งแวดล้อมที่ได้รับความเห็นชอบไว้แล้ว จะต้องเสนอรายละเอียดที่เปลี่ยนแปลงดังกล่าว พร้อมทั้งข้อมูลเหตุผลความจำเป็นและมาตรการป้องกันและแก้ไขผลกระทบสิ่งแวดล้อมที่สอดคล้องกับการเปลี่ยนแปลงให้กรมอุตสาหกรรมพื้นฐานและการเหมืองแร่พิจารณาให้ความเห็นชอบก่อน

๑๔.๒ หากเห็นว่าการเปลี่ยนแปลงดังกล่าว อาจกระทบต่อสาระสำคัญในรายงานการประเมินผลกระทบสิ่งแวดล้อมที่ได้รับความเห็นชอบไว้แล้ว จะต้องเสนอรายละเอียดที่จะเปลี่ยนแปลงดังกล่าว พร้อมทั้งข้อมูลเหตุผลความจำเป็นและมาตรการป้องกันและแก้ไขผลกระทบสิ่งแวดล้อมที่สอดคล้องกับการเปลี่ยนแปลงให้สำนักงานนโยบายและแผนทรัพยากรธรรมชาติและสิ่งแวดล้อม เพื่อเสนอให้คณะกรรมการผู้ชำนาญการพิจารณารายงานการประเมินผลกระทบสิ่งแวดล้อม โครงการเหมืองแร่ พิจารณาให้ความเห็นชอบก่อน

กองบริหารสิ่งแวดล้อม
กรมอุตสาหกรรมพื้นฐานและการเหมืองแร่
สิงหาคม ๒๕๖๕

กองสิ่งแวดล้อมทรัพยากรธรณี
 วันที่ 110
 วันที่ 24 พ.ค. 2545
 เวลา 15.40



กรมทรัพยากรธรณี
 จ- 1495
 วันที่ 23 พ.ค. 2545
 เวลา 14.00

ที่ วว 0804/ 5430

25610/15631
 25569/15630

สำนักงานนโยบายและแผนสิ่งแวดล้อม
 ขอยพิบูลวัฒนา 7 ถนนพระรามที่ 6
 กรุงเทพฯ 10400

20 พฤษภาคม 2545

เรื่อง การพิจารณารายงานการวิเคราะห์ผลกระทบสิ่งแวดล้อม

เรียน อธิบดีกรมทรัพยากรธรณี

อ้างถึง หนังสือสำนักงานนโยบายและแผนสิ่งแวดล้อม ที่ วว 0804/10660 ลงวันที่ 20 กันยายน 2544

- สิ่งที่ส่งมาด้วย
1. สำเนาหนังสือบริษัท อินเตอร์เนชั่นแนล เทสติ้ง จำกัด ที่ 4390 ลงวันที่ 29 พฤศจิกายน 2544
 2. สำเนาหนังสือบริษัท อินเตอร์เนชั่นแนล เทสติ้ง จำกัด ที่ 4620 ลงวันที่ 30 เมษายน 2545
 3. มาตรการป้องกันและแก้ไขผลกระทบสิ่งแวดล้อมโครงการเหมืองแร่หินอุตสาหกรรมชนิดหินปูน เพื่อการก่อสร้าง ของบริษัท พันธุ์ประเสริฐเพชรศิลา จำกัด และ นายทัศนัย พันธุ์ประเสริฐ คำขอประทานบัตรที่ 17/2538 และ 10./2540 ร่วมแผนผังโครงการเดียวกัน ตั้งอยู่ที่ตำบลชัยไม้แดง อำเภอบึงสามพัน จังหวัดเพชรบูรณ์
 4. แนวทางการนำเสนอผลการติดตามตรวจสอบคุณภาพสิ่งแวดล้อม

ตามหนังสือที่อ้างถึง สำนักงานนโยบายและแผนสิ่งแวดล้อมแจ้งผลการพิจารณารายงานการวิเคราะห์ผลกระทบสิ่งแวดล้อม โครงการเหมืองแร่หินอุตสาหกรรมชนิดหินปูน เพื่อการก่อสร้างของบริษัท พันธุ์ประเสริฐเพชรศิลา จำกัด และนายทัศนัย พันธุ์ประเสริฐ คำขอประทานบัตรที่ 17/2538 และ 10./2540 ร่วมแผนผังโครงการเดียวกัน ตั้งอยู่ที่ตำบลชัยไม้แดง อำเภอบึงสามพัน จังหวัดเพชรบูรณ์ จัดทำรายงานโดย บริษัท อินเตอร์เนชั่นแนล เทสติ้ง จำกัด ซึ่งคณะกรรมการผู้ชำนาญการพิจารณารายงานการวิเคราะห์ผลกระทบสิ่งแวดล้อมด้านโครงการเหมืองแร่ โครงการสำรวจและหรือผลิตปิโตรเลียม พิจารณาในการประชุมครั้งที่ 18/2544 เมื่อวันที่ 10 กันยายน 2544 มีมติยังไม่เห็นชอบกับรายงานฯ โดยให้แก้ไขและเพิ่มเติมรายละเอียดของข้อมูลในประเด็นต่าง ๆ นั้น ต่อมาผู้ยื่นคำขอประทานบัตร ได้เสนอรายงานชี้แจงเพิ่มเติมให้สำนักงานพิจารณา รายละเอียดตามสิ่งที่ส่งมาด้วย 1

☐ รุกร
☐ พช.
☐ ผ.สท.1
☒ ผ.สท.2
☐ ผ.สท.3
 ดำเนินการ

2/ สำนักงาน...
 24 พ.ค. 2

สำนักงานนโยบายแผนสิ่งแวดล้อมเสนอความเห็นเบื้องต้นเกี่ยวกับรายงานเพิ่มเติมดังกล่าว ให้คณะกรรมการผู้ชำนาญการด้านเหมืองแร่ โครงการสำรวจและหรือผลิตปิโตรเลียม พิจารณาในการประชุมครั้งที่ 24/2544 เมื่อวันที่ 27 ธันวาคม 2544 ซึ่งคณะกรรมการฯ ให้ผู้อื่นคำขอประทานบัตรจัดทำข้อมูลเพิ่มเติมในประเด็นต่าง ๆ และให้จัดทำรายงานฉบับใหม่ซึ่งได้มีการปรับปรุงแก้ไขข้อมูลและมาตรการป้องกันและแก้ไขผลกระทบสิ่งแวดล้อมเรียบร้อยแล้ว เพื่อให้ฝ่ายเลขานุการตรวจสอบความถูกต้องของรายงาน ต่อมาผู้อื่นคำขอประทานบัตรได้เสนอรายงานฉบับใหม่ดังกล่าว ให้สำนักงานพิจารณาในวันที่ 30 เมษายน 2545 รายละเอียดตามสิ่งที่ส่งมาด้วย 2 และสำนักงานได้พิจารณารายงานฉบับใหม่ที่ได้มีการปรับปรุงแก้ไขดังกล่าวแล้ว พบว่ารายงานมีความครบถ้วน จึงขอแจ้งมติคณะกรรมการฯ ~~เห็นชอบ~~กับรายงานการวิเคราะห์ผลกระทบสิ่งแวดล้อม โดยให้ผู้อื่นคำขอประทานบัตรปฏิบัติตามมาตรการป้องกันและแก้ไขผลกระทบสิ่งแวดล้อมตามที่เสนอ รายละเอียดตามสิ่งที่ส่งมาด้วย 3 และต้องเสนอผลการติดตามตรวจสอบตามแนวทางการนำเสนอผลการติดตามตรวจสอบคุณภาพสิ่งแวดล้อม รายละเอียดตามสิ่งที่ส่งมาด้วย 4 ทั้งนี้ สำนักงานได้ดำเนินการแจ้งให้ผู้อื่นคำขอประทานบัตรทราบและดำเนินการต่อไปแล้ว

จึงเรียนมาเพื่อโปรดทราบ

ขอแสดงความนับถือ

รองเลขาธิการ ปฏิบัติราชการแทน
เลขาธิการสำนักงานนโยบายและแผนสิ่งแวดล้อม

เรียน ผอ.กสท., ผอ.กส., ผอ.กฉ.

กองวิเคราะห์ผลกระทบสิ่งแวดล้อม

โทรศัพท์ 0-2298-6058 และ 0-2279-2792

โทรสาร 0-2278-5469

หัวหน้าฝ่ายสารบรรณ
23 พ.ค. 2545

หมายเหตุ คัดฉบับส่ง กสท. 'ตำนานส่ง กส., กฉ.

เสร็จสิ้น

นางสาวกมลทิพย์ สด. เสงี่ยม

เอกสารแนบ

6

บันทึกการต่ออายุประทานบัตร ครั้งที่ 2

ครั้งที่ 1 ประธานบัตรนี้ รัฐมนตรีอนุญาตให้ต่ออายุออกไปอีก.....๑๐.....ปี
ตั้งแต่วันที่ ๓ เดือน ตุลาคม พ.ศ. ๒๕๕๖ ถึงวันที่ ๒ เดือน ตุลาคม
พ.ศ. ๒๕๖๖ รวมเป็น ๒๐ ปี

ผู้บันทึกการต่ออายุ

ครั้งที่ 2 ประธานบัตรนี้ อธิบดีอนุญาตให้ต่ออายุออกไปอีก.....๑๑.....ปี
ตั้งแต่วันที่ ๕ เดือน สิงหาคม พ.ศ. ๒๕๖๗ ถึงวันที่ ๔ เดือน สิงหาคม
พ.ศ. ๒๕๗๗ รวมเป็น ๓๐ ปี

อธิบดีกรมอุตสาหกรรมพื้นฐานและการเหมืองแร่
ผู้บันทึกการต่ออายุ

ครั้งที่ 3 ประธานบัตรนี้ รัฐมนตรีอนุญาตให้ต่ออายุออกไปอีก.....ปี
ตั้งแต่วันที่.....เดือน.....พ.ศ.....ถึงวันที่.....เดือน.....
พ.ศ.....รวมเป็น.....ปี

อธิบดีกรมทรัพยากรธรณี
ผู้บันทึกการต่ออายุ

ครั้งที่ 4 ประธานบัตรนี้ รัฐมนตรีอนุญาตให้ต่ออายุออกไปอีก.....ปี
ตั้งแต่วันที่.....เดือน.....พ.ศ.....ถึงวันที่.....เดือน.....
พ.ศ.....รวมเป็น.....ปี

อธิบดีกรมทรัพยากรธรณี
ผู้บันทึกการต่ออายุ

เอกสารแนบ

7

การขอคืนสิทธิประทานบัตรบางส่วนของ
ประทานบัตรที่ ๒๕๕๖๙/๑๕๖๓๐

ที่ พช ๐๐๓๔(๔)/๕๖๕



สำนักงานอุตสาหกรรมจังหวัดเพชรบูรณ์
๘๓ หมู่ ๑๐ ถนนสระบุรี - หล่มสัก
อำเภอเมืองเพชรบูรณ์ พช. ๖๗๐๐๐

๒๙ พฤษภาคม ๒๕๖๖

เรื่อง การขอคืนสิทธิประทานบัตรบางส่วนของประทานบัตรที่ ๒๕๕๖๙/๑๕๖๓๐

เรียน กรรมการผู้จัดการบริษัท พันธุ์ประเสริฐเพชรศิลา จำกัด

สิ่งที่ส่งมาด้วย ๑. สำเนาหนังสือกรมอุตสาหกรรมพื้นฐานและการเหมืองแร่ จำนวน ๑ ฉบับ

อก ๐๕๐๔/๑๘๐๓ ลงวันที่ ๑๑ พฤษภาคม ๒๕๖๖

๒. สำเนาประทานบัตรที่ ๒๕๕๖๙/๑๕๖๓๐ จำนวน ๑ ฉบับ

ตามที่ บริษัท พันธุ์ประเสริฐเพชรศิลา จำกัด ผู้ถือประทานบัตรที่ ๒๕๕๖๙/๑๕๖๓๐ ชนิดแร่ หินอุตสาหกรรมชนิดหินปูน เพื่ออุตสาหกรรมก่อสร้าง ในเขตท้องที่ตำบลซับไม้แดง อำเภอบึงสามพัน จังหวัดเพชรบูรณ์ ได้ยื่นคำขอคืนสิทธิประทานบัตรต่อเจ้าพนักงานอุตสาหกรรมแร่ประจำท้องที่จังหวัดเพชรบูรณ์ เนื่องจากการตรวจสอบพื้นที่เพื่อขออนุญาตเข้าทำประโยชน์ในเขตป่าสงวนแห่งชาติ พบว่ามีพื้นที่อยู่ใน เขตปฏิรูปที่ดิน เนื้อที่ ๗ ไร่ ๑ งาน ๔๑ ตารางวา คงเหลือพื้นที่ที่ขออนุญาตฯ ในเขตป่าสงวนแห่งชาติป่าสองช้าง ทางชัยวิบูลย์ เนื้อที่ ๑๘๐ ไร่ ๒ งาน ๘๔ ตารางวา จึงได้ขอคืนสิทธิตามประทานบัตรบางส่วน จำนวนเนื้อที่ ประมาณ ๗ ไร่ ๑ งาน ๔๑ ตารางวา นั้น

สำนักงานอุตสาหกรรมจังหวัดเพชรบูรณ์ ขอเรียนว่า กรมอุตสาหกรรมพื้นฐานและการเหมืองแร่ ได้พิจารณาการขอคืนสิทธิตามประทานบัตรบางส่วนของประทานบัตรดังกล่าวแล้ว เห็นว่า ผู้ถือประทานบัตร มีความประสงค์จะขอคืนสิทธิตามประทานบัตรบางส่วน จำนวน ๗-๑-๔๑ ไร่ โดยได้ดำเนินการเป็นไปตามประกาศ กระทรวงอุตสาหกรรม เรื่อง กำหนด หลักเกณฑ์ วิธีการ และเงื่อนไขการขอคืนสิทธิตามประทานบัตรบางส่วน พ.ศ. ๒๕๖๑ จึงได้แก้ไขเปลี่ยนแปลงเขตพื้นที่ประทานบัตรตามที่ขอ คงเหลือพื้นที่ที่ประทานบัตรที่สามารถ ทำเหมืองได้ จำนวน ๑๘๐-๒-๘๔ ไร่ และได้บันทึกการเปลี่ยนแปลงการคืนพื้นที่บางส่วนลงในประทานบัตร ดังกล่าวเรียบร้อยแล้ว สำนักงานอุตสาหกรรมจังหวัดเพชรบูรณ์ โดยเจ้าพนักงานอุตสาหกรรมแร่ประจำท้องที่ ขอแจ้งให้ผู้ถือประทานบัตรทราบถึงสิทธิตามประทานบัตรส่วนที่คืนสิ้นสุดลงเมื่อมีการกำหนดเขตเพื่อ ตัดเนื้อที่ประทานบัตรส่วนที่ไม่ได้คืนออกจากส่วนที่คืนเสร็จแล้ว ตั้งแต่วันที่ ๑๑ พฤษภาคม พ.ศ. ๒๕๖๖ ในส่วนของการส่งประทานบัตรที่เหลืออยู่คืนให้แก่ผู้ถือประทานบัตรนั้น เนื่องจากประทานบัตรที่ ๒๕๕๖๙/๑๕๖๓๐ อยู่ในระหว่างการยื่นคำขอต่ออายุประทานบัตรที่ ๒/๒๕๖๒ และประทานบัตรฉบับผู้ถือฉบับจริง ได้เก็บไว้ ณ ที่ สอจ. เพชรบูรณ์ เพื่อใช้ในการรวบรวมเรื่องคำขอต่ออายุฯ เพื่อประกอบการพิจารณาอนุญาต สำนักงานฯ จึงขอส่งเป็นสำเนาประทานบัตรฉบับผู้ถือที่ได้บันทึกการเปลี่ยนแปลงการคืนพื้นที่บางส่วนลงในประทานบัตรแล้ว มายังท่าน เพื่อใช้ในการดำเนินการในส่วนที่เกี่ยวข้องต่อไป

จึงเรียนมาเพื่อทราบ

ขอแสดงความนับถือ

กลุ่มอุตสาหกรรมพื้นฐานและการเหมืองแร่

โทร. ๐ ๕๖๐๒ ๙๓๔๐ ต่อ ๑๐๕

โทรสาร ๐ ๕๖๗๓ ๗๑๙๑

อุตสาหกรรมจังหวัดเพชรบูรณ์

เจ้าพนักงานอุตสาหกรรมแร่ประจำท้องที่



บันทึกข้อความ

สำนักงานอุตสาหกรรมจังหวัดเพชรบูรณ์
รับที่ 1636
วันที่ ๑๘ พ.ค. ๒๕๖๖
เวลา

ส่วนราชการ กพร. กองบริการงานอนุญาต โทร. ๐ ๒๔๓๐ ๖๘๔๓ ต่อ ๔๓๕๓

ที่ อก ๐๕๐๔/ ๑๕๐๓

วันที่ ๑๑ พฤษภาคม ๒๕๖๖

เรื่อง ขอคืนสิทธิตามประทานบัตรบางส่วนของบริษัท พันธุ์ประเสริฐเพชรศิลา จำกัด

ประทานบัตรที่ ๒๕๕๖๙/๑๕๖๓๐

เรียน อสจ.เพชรบูรณ์

ตามที่ อสจ.เพชรบูรณ์ ได้มีหนังสือ ที่ พช ๐๐๓๔(๔)/๒๗๘ ลงวันที่ ๒๒ มีนาคม ๒๕๖๖ ส่งเรื่อง บริษัท พันธุ์ประเสริฐเพชรศิลา จำกัด ผู้ถือประทานบัตรที่ ๒๕๕๖๙/๑๕๖๓๐ ชนิดแร่หินอุตสาหกรรม ชนิดหินปูนเพื่ออุตสาหกรรมก่อสร้าง ที่ตำบลซับไม้แดง อำเภอบึงสามพัน จังหวัดเพชรบูรณ์ ได้ยื่นคำขอคืนสิทธิตามประทานบัตรบางส่วน เนื้อที่ ๗-๑-๔๑ ไร่ เพื่อให้ กพร. พิจารณา นั้น

กพร. พิจารณาแล้ว เห็นว่า ผู้ถือประทานบัตรมีความประสงค์จะขอคืนสิทธิตามประทานบัตรบางส่วน จำนวน ๗-๑-๔๑ ไร่ โดยได้ดำเนินการเป็นไปตามประกาศกระทรวงอุตสาหกรรม เรื่อง กำหนดหลักเกณฑ์ วิธีการ และเงื่อนไขการขอคืนสิทธิตามประทานบัตรบางส่วน พ.ศ. ๒๕๖๑ จึงได้แก้ไขเปลี่ยนแปลงเขตพื้นที่ประทานบัตรตามที่ขอ คงเหลือพื้นที่ประทานบัตรที่สามารถทำเหมืองได้ จำนวน ๑๘๐-๒-๘๔ ไร่ ดังนั้น ขอให้ จรท. ดำเนินการแจ้งผู้ถือประทานบัตรทราบว่า สิทธิตามประทานบัตรส่วนที่คืนสิ้นสุดลงเมื่อมีการกำหนดเขตเพื่อตัดเนื้อที่ประทานบัตรส่วนที่ไม่ได้คืนออกจากส่วนที่คืนเสร็จแล้ว และ จรท. ได้ส่งประทานบัตรที่เหลืออยู่คืนแก่ผู้ถือประทานบัตร ตามมาตรา ๖๑ วรรคสาม แห่ง พ.ร.บ. แร่ พ.ศ. ๒๕๖๐ ทั้งนี้ ได้บันทึกการเปลี่ยนแปลงการคืนพื้นที่บางส่วนลงในประทานบัตรดังกล่าวเรียบร้อยแล้ว จึงขอส่งประทานบัตรฉบับเจ้าพนักงานอุตสาหกรรมแร่ประจำท้องที่เก็บไว้และฉบับผู้ถือประทานบัตรเก็บไว้มาพร้อมนี้ จำนวน ๒ ฉบับ

จึงเรียนมาเพื่อโปรดทราบและดำเนินการต่อไป

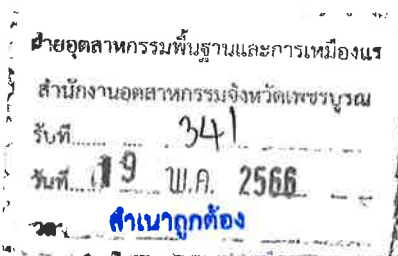
ณ.อ.อ.ท.

- ☒ เพื่อโปรดทราบ
☐ เพื่อโปรดพิจารณา
☒ เพื่อโปรดสั่งการ
☐ เพื่อโปรดพิจารณา

อธิบดีกรมอุตสาหกรรมพื้นฐานและการเหมืองแร่

เรียน ☐ ก.น.ผ. ☐ ทราบ
☐ ก.ร.อ. ☒ ดำเนินการ
☒ ก.พร. ☐ เวียนทราบ
☐ ก.ส.อ. ☐

นักวิเคราะห์นโยบายและแผนปฏิบัติการ



หัวหน้ากลุ่มอุตสาหกรรมพื้นฐานและการเหมืองแร่
๑๙ พ.ค. ๒๕๖๖

อุตสาหกรรมจังหวัดเพชรบูรณ์
๑๘ พ.ค. ๒๕๖๖

นักวิชาการอุตสาหกรรมปฏิบัติการ



ประธานบัตร

ประธานบัตรที่ ๒๕๕๖๙/๑๕๖๓๐
 ประธานบัตรฉบับนี้ออกให้แก่ บริษัท พันธ์ประเสริฐเพรศกิจ จำกัด อายุ ปี สัญชาติ ไทย
 อยู่บ้านเลขที่ ๕๓ ตรอก/ซอย
 ถนน หมู่ที่ ๑๐ ตำบล/แขวง ชัยมงคล
 อำเภอ/เขต บึงสามพัน จังหวัด เพชรบูรณ์
 เพื่อให้ทำเหมือง (บนบก/ในทะเล) บนบก
 ณ ตำบล ชัยมงคล อำเภอ บึงสามพัน จังหวัด เพชรบูรณ์
 มีอายุ ๑๐ ปี นับแต่วันที่ ๓ เดือน ตุลาคม พ.ศ. ๒๕๕๖
 และสิ้นอายุวันที่ ๒ เดือน ตุลาคม พ.ศ. ๒๕๕๖
 เป็นเนื้อที่ ๑๙๙ ไร่ งาน ๒๕ ตารางวา

ภายในเขตที่กำหนดตามแผนที่แนบท้ายประธานบัตร โดยมีรายละเอียดที่กำหนดไว้ตามลำดับดังต่อไปนี้

- | | |
|--|---------------------|
| (1) แผนที่แนบท้ายประธานบัตร | แสดงไว้ในลำดับที่ 1 |
| (2) เงื่อนไขการอนุญาตประธานบัตร | แสดงไว้ในลำดับที่ 2 |
| (3) แผนผังโครงการทำเหมือง | แสดงไว้ในลำดับที่ 3 |
| (4) มาตรการป้องกันและแก้ไขผลกระทบสิ่งแวดล้อม | แสดงไว้ในลำดับที่ 4 |
| (5) การชำระค่าธรรมเนียมเพื่อใช้เนื้อที่
ในการทำเหมืองประจำปี | แสดงไว้ในลำดับที่ 5 |
| (6) การเพิ่มเติมชนิดของแร่ที่จะทำเหมือง
การเปลี่ยนแปลงวิธีการทำเหมือง
แผนผังโครงการทำเหมืองและเงื่อนไข | แสดงไว้ในลำดับที่ 6 |
| (7) บันทึกการต่ออายุประธานบัตร | แสดงไว้ในลำดับที่ 7 |
| (8) บันทึกการโอนประธานบัตร | แสดงไว้ในลำดับที่ 8 |
| (9) บันทึกการหยุดการทำเหมือง | แสดงไว้ในลำดับที่ 9 |

ออกให้ ณ วันที่ ๓ เดือน ตุลาคม พ.ศ. ๒๕๕๖

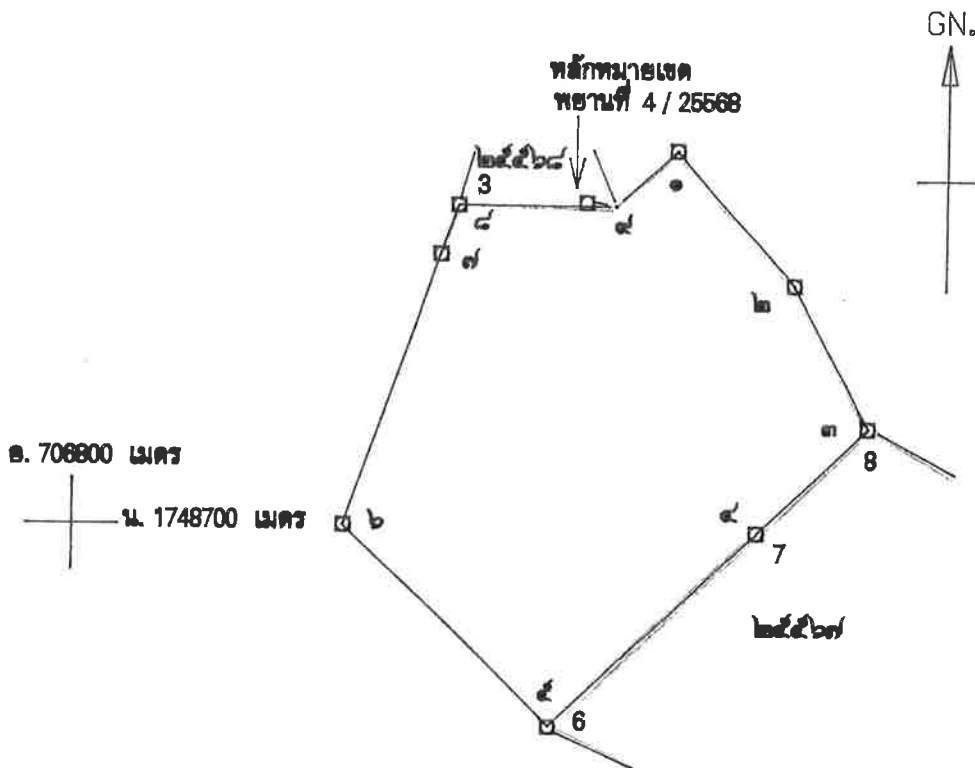
สำเนาถูกต้อง

รัฐมนตรีว่าการกระทรวงอุตสาหกรรม
 ประทับตราประจำตำแหน่ง

แผนที่แนบท้ายประทานบัตรที่ ๒๕๕๖๗, ๑๕๖๓๐

คำขอที่ ๑๗, ๒๕๓๗

ระวางที่ 5140 1



จากหลักทนายเขตพยานที่ 4 / 25568 ถึงมุมทนายเลข ๔ ทิศ 97-00 ระยะ 20.078 วา

คำนวณถูกต้อง

วิชาการอุตสาหกรรมปฏิบัติการ

เนื้อที่ ๑๗๗ ไร่ งาน ๒๕ ตารางวา

มาตราส่วน ๑ : ๑๐,๐๐๐

จากมุมทนายเลข ๑	ถึงมุมทนายเลข ๒	ทิศ ๑๓๗	องศา ๓๗	ลิปดา	ระยะ ๑๑๖	๑๓๐	วา
จากมุมทนายเลข ๒	ถึงมุมทนายเลข ๓	ทิศ ๑๕๑	องศา ๓๐	ลิปดา	ระยะ ๑๐๖	๑๑๐	วา
จากมุมทนายเลข ๓	ถึงมุมทนายเลข ๔	ทิศ ๒๒๖	องศา ๒๗	ลิปดา	ระยะ ๓๗	๑๑๒	วา
จากมุมทนายเลข ๔	ถึงมุมทนายเลข ๕	ทิศ ๒๒๖	องศา ๒๗	ลิปดา	ระยะ ๑๑๖	๑๑๐	วา
จากมุมทนายเลข ๕	ถึงมุมทนายเลข ๖	ทิศ ๓๑๓	องศา ๕๒	ลิปดา	ระยะ ๑๖๗	๑๓๒	วา

๑๐๐๐

นักวิชาการอุตสาหกรรมปฏิบัติการ

เงื่อนไขในการออกประทานบัตร

ผู้ถือประทานบัตรต้องปฏิบัติตามเงื่อนไขในการออกประทานบัตรเกี่ยวกับเรื่องที่กำหนดไว้
ดังต่อไปนี้

ข้อ 1 ชนิดแร่ที่ทำเหมืองและวิธีการทำเหมือง

ชนิดแร่หินอุตสาหกรรมชนิดหินปูน (เพื่ออุตสาหกรรมก่อสร้าง) โดยวิธีเหมืองหาบ

ข้อ 2 วันเปิดการทำเหมืองครั้งแรกหลังได้รับประทานบัตร

ต้องเปิดการทำเหมืองภายในเวลา 1 ปี นับตั้งแต่วันที่ได้รับประทานบัตร

ข้อ 3 การให้ความคุ้มครองแก่คนงานและความปลอดภัยแก่บุคคลภายนอกที่มีได้กำหนดไว้แล้ว

ในกฎกระทรวง

ต้องปฏิบัติตามมาตรการรักษาความปลอดภัยในเรื่องการรักษาความปลอดภัยในการทำเหมือง

และส่งเสริมสวัสดิภาพของคนงาน ตามข้อ 13 แห่งแผนผังโครงการทำเหมืองแร่ แยกท้ายประทานบัตรฉบับนี้

ข้อ 4 การจัดการกับขุม หลุม ปล่อง น้ำขุ่นข้นหรือมูลดินทราย ที่เกิดจากการทำเหมืองแร่และแต่งแร่

ต้องดำเนินการปรับสภาพพื้นที่ทำเหมืองแล้ว ตามมาตรการที่กำหนดไว้ในข้อ 12 แห่ง

แผนผังโครงการทำเหมืองแร่ แยกท้ายประทานบัตรฉบับนี้

สำเนาถูกต้อง

ข้อ 5 การปรับสภาพพื้นที่ที่เกิดจากการทำเหมืองแร่และแต่งแร่

ต้องดำเนินการปรับสภาพพื้นที่ที่เกิดจากการทำเหมืองแร่และการแต่งแร่ พร้อมคว

ทำเหมือง โดยปฏิบัติตามมาตรการที่กำหนดไว้ในข้อ 12 แห่งแผนผังโครงการทำเหมืองแร่ แบบท้ายปร
ฉบัญญัติ

ข้อ 6 มาตรการในการป้องกันและแก้ไขผลกระทบต่อสิ่งแวดล้อม

ต้องปฏิบัติตามเงื่อนไขและมาตรการป้องกันและแก้ไขผลกระทบต่อสิ่งแวดล้อมที่กำหนดไว้ใน

รายงานการวิเคราะห์ผลกระทบสิ่งแวดล้อม และปฏิบัติตามมาตรการป้องกันและแก้ไขผลกระทบต่อสิ่งแวดล้อมที่กำหนด
โดยสำนักงานนโยบายและแผนทรัพยากรธรรมชาติและสิ่งแวดล้อม พร้อมทั้ง ปฏิบัติตามวิธีการทำเหมืองและแผน
การทำเหมืองตามที่กำหนดไว้ในข้อ 3 แห่งแผนผังโครงการทำเหมืองแร่ แบบท้ายประกาศกระทรวงนี้

และเงื่อนไขเกี่ยวกับเรื่องดังต่อไปนี้ด้วย ถ้ามี

ข้อ 7 การให้ผลประโยชน์พิเศษเพื่อประโยชน์แก่รัฐ

ต้องให้ผลประโยชน์พิเศษเพื่อประโยชน์แก่รัฐ ตามข้อตกลงการจ่ายผลประโยชน์พิเศษเพื่อประโยชน์
แก่รัฐ ฉบับลงวันที่ 11 สิงหาคม 2546 แบบท้ายประกาศกระทรวงนี้

ข้อ 8 การใช้ที่ดินในเขตเหมืองแร่

ข้อ 9 การทำเหมืองใกล้ทางหลวงหรือทางน้ำสาธารณะ

ส่วนที่ต้อง

ข้อ 10 การเข้าทำประโยชน์ในพื้นที่ป่าตามกฎหมายว่าด้วยป่าไม้

ผู้ถือประทานบัตรจะต้องได้รับอนุญาตให้เข้าทำประโยชน์ในพื้นที่ป่าไม้ก่อนทำเหมืองแร่ และต้อง
แสดงความเจตนาในการอนุญาตให้เข้าทำประโยชน์ในพื้นที่ป่าไม้

ข้อ 11 เจื่อนใจพิเศษสำหรับประทานบัตรทำเหมืองในทะเลตาม มาตรา 45 แห่งพระราชบัญญัติแร่

พ.ศ.2510

สำเนาถูกต้อง

แผนผังโครงการทำเหมือง

ตามรายละเอียดแผนผังโครงการทำเหมืองแร่
หินอุตสาหกรรมชนิดหินปูน (เพื่ออุตสาหกรรมก่อสร้าง)

โดยวิธีเหมืองหาบ

สำหรับคำขอประทานบัตรที่ 17/2538

หมายเลขหลักหมายเขตเหมืองแร่ที่ 25569

ของบริษัท พันธุ์ประเสริฐเพชรศิลา จำกัด

ที่ตำบลชัยไม้แดง อำเภอบึงสามพัน จังหวัดเพชรบูรณ์

แนบท้ายประทานบัตรฉบับนี้

สำเนาถูกต้อง

มาตรการป้องกันและแก้ไขผลกระทบสิ่งแวดล้อม

ตามรายงานการวิเคราะห์ผลกระทบสิ่งแวดล้อม โครงการทำเหมืองแร่

หินอุตสาหกรรมชนิดหินปูน (เพื่ออุตสาหกรรมก่อสร้าง)

สำหรับคำขอประทานบัตรที่ 17/2538

ของบริษัท พันธุ์ประเสริฐเพชรศิลา จำกัด

ที่ตำบลชัยไม่แดง อำเภอบึงสามพัน จังหวัดเพชรบูรณ์

และ

มาตรการป้องกันและแก้ไขผลกระทบสิ่งแวดล้อมที่กำหนดโดยสำนักงานนโยบายและแผนทรัพยากรธรรมชาติและสิ่งแวดล้อม

ตามหนังสือที่ วว 0804/5430 ลงวันที่ 20 พฤษภาคม 2545

แนบท้ายประทานบัตรฉบับนี้

สำเนาถูกต้อง

บันทึกการโอนประธานบัตร

ประธานบัตรนี้ รัฐมนตรีอนุญาตให้โอนจาก.....

ให้แก่.....

ตั้งแต่วันที่.....เดือน.....พ.ศ.....

อธิบดีกรมทรัพยากรธรณี

ผู้บันทึกการโอน

ประธานบัตรนี้ รัฐมนตรีอนุญาตให้โอนจาก.....

ให้แก่.....

ตั้งแต่วันที่.....เดือน.....พ.ศ.....

อธิบดีกรมทรัพยากรธรณี

ผู้บันทึกการโอน

ประธานบัตรนี้ รัฐมนตรีอนุญาตให้โอนจาก.....

ให้แก่.....

ตั้งแต่วันที่.....เดือน.....พ.ศ.....

อธิบดีกรมทรัพยากรธรณี

ผู้บันทึกการโอน

ประธานบัตรนี้ รัฐมนตรีอนุญาตให้โอนจาก.....

ให้แก่.....

ตั้งแต่วันที่.....เดือน.....พ.ศ.....

อธิบดีกรมทรัพยากรธรณี

ผู้บันทึกการโอน

สำเนาถูกต้อง

บันทึกการหยุดการทำงาน

ทรัพยากรธรณี	อนุญาตให้หยุดการทำงาน
ครั้งที่ 1	ตั้งแต่วันที่.....เดือน.....พ.ศ..... ตามใบอนุญาตที่.....
ครั้งที่ 2	ตั้งแต่วันที่.....เดือน.....พ.ศ..... ตามใบอนุญาตที่.....
ครั้งที่ 3	ตั้งแต่วันที่.....เดือน.....พ.ศ..... ตามใบอนุญาตที่.....
ครั้งที่ 4	ตั้งแต่วันที่.....เดือน.....พ.ศ..... ตามใบอนุญาตที่.....
ครั้งที่ 5	ตั้งแต่วันที่.....เดือน.....พ.ศ..... ตามใบอนุญาตที่.....
ครั้งที่ 6	ตั้งแต่วันที่.....เดือน.....พ.ศ..... ตามใบอนุญาตที่.....
ครั้งที่ 7	ตั้งแต่วันที่.....เดือน.....พ.ศ..... ตามใบอนุญาตที่.....
ครั้งที่ 8	ตั้งแต่วันที่.....เดือน.....พ.ศ..... ตามใบอนุญาตที่.....
ครั้งที่ 9	ตั้งแต่วันที่.....เดือน.....พ.ศ..... ตามใบอนุญาตที่.....
ครั้งที่ 10	ตั้งแต่วันที่.....เดือน.....พ.ศ..... ตามใบอนุญาตที่.....
ครั้งที่ 11	ตั้งแต่วันที่.....เดือน.....พ.ศ..... ตามใบอนุญาตที่.....
ครั้งที่ 12	ตั้งแต่วันที่.....เดือน.....พ.ศ..... ตามใบอนุญาตที่.....

สำเนาถูกต้อง

บันทึกการเปลี่ยนแปลงการคืนพื้นที่บางส่วน
ของประทานบัตรที่...๒๕๕๖๙/๑๕๖๓๐....

ครั้งที่ ๑ ผู้ถือประทานบัตรได้คืนพื้นที่บางส่วน จำนวนเนื้อที่.....๗.....ไร่.....๑.....งาน.....๔๑.....ตารางวา
และคงเหลือพื้นที่ที่อนุญาตให้ทำเหมืองแร่ จำนวนเนื้อที่...๑๘๐...ไร่.....๒.....งาน.....๘๕.....ตารางวา
ตั้งแต่วันที่.....๑๑.....เดือน.....พฤษภาคม.....พ.ศ. ...๒๕๖๖... ตามแผนที่ที่กำหนดไว้แนบท้ายนี้

อธิบดีกรมอุตสาหกรรมพื้นฐานและการเหมืองแร่

(

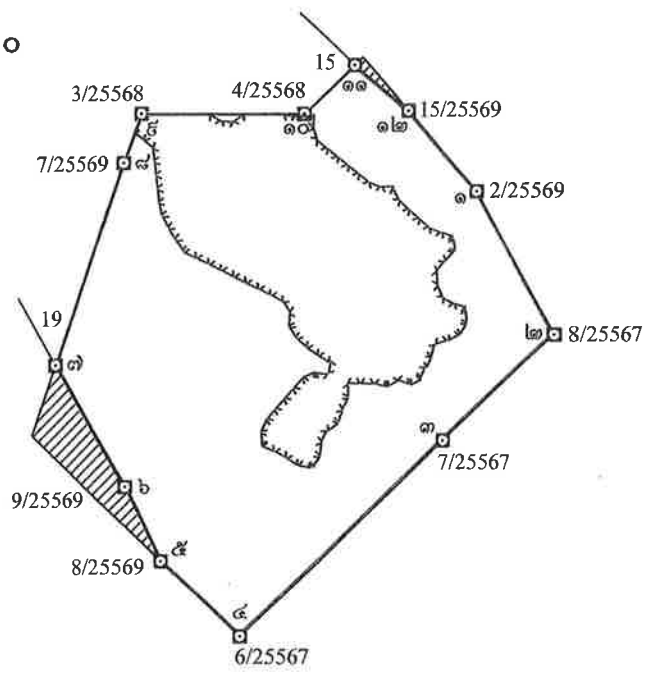
สำเนาถูกต้อง

แผนที่แสดงการเปลี่ยนแปลงเขตการกินพื้นที่บางส่วน ของประธานบัตรที่.....๒๕๕๖๕ / ๑๕๖๓๐.....

คำขอคืนพื้นที่บางส่วนที่.....๓./๒๕๖๕.....

* ลำดับชุด L 7018 ระยะเวลาที่ 5140 I

อ. 706400 เมตร
น. 1749600 เมตร
๒๕๖๑๐



พื้นที่ส่วนที่ขอคืน เนื้อที่.....๓.....ไร่.....๑.....งาน.....๔๑.....ตารางวา
พื้นที่ส่วนที่เหลือทำเหมือง เนื้อที่.....๑๘๐.....ไร่.....๒.....งาน.....๘๔.....ตารางวา
มาตราส่วน.....๑:๑๐,๐๐๐.....

จากมุมหมายเลข.....๑.....ถึงมุมหมายเลข.....๒.....ทิศ.....๑๕๑.....องศา.....๓๐.....ลิปดา ระยะ.....๒๑๒.๒๕๕.....เมตร
จากมุมหมายเลข.....๒.....ถึงมุมหมายเลข.....๓.....ทิศ.....๒๒๖.....องศา.....๒๕.....ลิปดา ระยะ.....๑๕๕.๖๒๓.....เมตร
จากมุมหมายเลข.....๓.....ถึงมุมหมายเลข.....๔.....ทิศ.....๒๒๖.....องศา.....๒๕.....ลิปดา ระยะ.....๓๓๐.....เมตร
จากมุมหมายเลข.....๔.....ถึงมุมหมายเลข.....๕.....ทิศ.....๓๑๓.....องศา.....๕๒.....ลิปดา ระยะ.....๑๔๐.๕๖๕.....เมตร
จากมุมหมายเลข.....๕.....ถึงมุมหมายเลข.....๖.....ทิศ.....๓๓๓.....องศา.....๕๕.....ลิปดา ระยะ.....๑๐๗.๖๖๘.....เมตร

ภาพการปฏิบัติตามมาตรการป้องกันและแก้ไขผลกระทบ
สิ่งแวดล้อม และมาตรการติดตามตรวจสอบ
คุณภาพสิ่งแวดล้อม

รูปที่ 1 ป้ายแสดงข้อมูลประทุนบัตร



รูปที่ 2 ป้ายเตือนห้ามจุดไฟเผาป่า



รูปที่ 3 การประชาสัมพันธ์ผลการติดตามตรวจสอบคุณภาพสิ่งแวดล้อม



โรงพยาบาลส่งเสริมสุขภาพตำบลซับสมพงษ์



ที่ทำการผู้ใหญ่บ้านหมู่ที่ 4

รูปที่ 4 ลักษณะหน้าเหมืองของโครงการในปัจจุบัน



พื้นที่หน้าเหมืองประทานบัตรที่ 25569/15630



พื้นที่หน้าเหมืองประทานบัตรที่ 25610/15631

รูปที่ 5 แนวเวนคืนพื้นที่ทำเหมืองและต้นไม้บริเวณแนวเวนคืนพื้นที่ทำเหมือง



ประทานบัตรที่ 25569/15630



ประทานบัตรที่ 25610/15631

รูปที่ 6 บ่อดักตะกอนในพื้นที่โครงการ



รูปที่ 7 คูระบายน้ำในพื้นที่โครงการ



รูปที่ 8 คันทำนบดินโดยรอบพื้นที่โครงการ



รูปที่ 9 รถเจาะรูระเบิดที่มีอุปกรณ์เก็บฝุ่นติดไว้กับหัวเจาะ



รูปที่ 10 เส้นทางขนส่งแร่จากหน้าเหมืองถึงโรงโม่หิน



รูปที่ 11 การฉีดพรมน้ำเพื่อลดการฟุ้งกระจายของฝุ่นละอองจากกิจกรรมการขนส่งแร่



รูปที่ 12 ป้ายจำกัดความเร็ว



รูปที่ 13 รถบรรทุกที่เข้ามารับซื้อแร่ของโครงการ



รูปที่ 14 ระบบป้องกันและกำจัดฝุ่นละอองบริเวณโรงโม่หิน



อาคารปิดคลุมโรงโม่หิน



หลังคาปิดคลุมสายพานลำเลียง



อาคารปิดคลุมยังรับหินใหญ่



ถุงครอบปลายสายพานลำเลียง

รูปที่ 15 ระบบสเปรย์น้ำบริเวณจุดกำเนิดฝุ่นละอองภายในโรงโม่หิน



รูปที่ 16 ถนนบริเวณโรงโม่หิน



รูปที่ 17 แนวต้นไม้บริเวณโรงโม่หิน



รูปที่ 18 การปิดคลุมกระบะรถบรรทุกด้วยผ้าใบอย่างมิดชิด



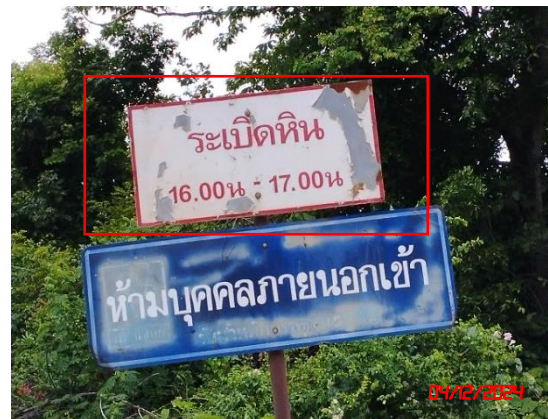
รูปที่ 19 ป้ายเตือนให้ปิดคลุมผ้าใบ



รูปที่ 20 รถติดตั้งเครื่องส่งสัญญาณเสียงเตือนก่อนการระเบิด



รูปที่ 21 ป้ายเตือนเวลาระเบิดหิน



รูปที่ 22 ป้ายเตือนให้ระวังรถบรรทุกเข้า-ออก และป้ายเตือนให้ลดความเร็ว



รูปที่ 23 ป้ายเตือนห้ามตัดหินให้รถบรรทุกที่ฝาท้ายชำรุด



รูปที่ 24 อุปกรณ์ปฐมพยาบาลเบื้องต้น



รูปที่ 25 การสวมใส่อุปกรณ์ป้องกันอันตรายส่วนบุคคล





รูปที่ 26 การตรวจวัดคุณภาพอากาศในบรรยากาศโดยทั่วไป ระหว่างวันที่ 4-7 ธันวาคม 2567



บ้านซัพไพรวัลย์



บ้านเขาขาด



บ้านเขาใหญ่



สำนักงานโรงโม่หินของโครงการ

รูปที่ 27 การตรวจวัดระดับเสียงโดยทั่วไป ระหว่างวันที่ 4-7 ธันวาคม 2567



บ้านซำไพรวัลย์



บ้านซำไพรวัลย์



บ้านเขาใหญ่



สำนักงานโรงโม่หินของโครงการ

รูปที่ 28 การเก็บตัวอย่างน้ำผิวดิน ในวันที่ 7 ธันวาคม 2567



ห้วยซำไพรวัลย์



ห้วยตะกั่ว



คลองตะกวด

รูปที่ 29 การเก็บตัวอย่างน้ำใต้ดิน ในวันที่ 7 ธันวาคม 2567



บ่อบาดาลบ้านซำไพรวัลย์



บ่อบาดาลสถานีอนามัยบ้านซับสมพงษ์

รูปที่ 30 สภาพเส้นทางขนส่งแร่ของโครงการ



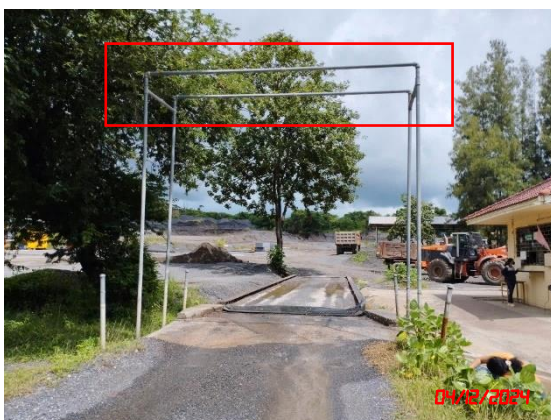
รูปที่ 31 พื้นที่เก็บกองเปลือกดินและเศษหิน



รูปที่ 32 จุดซังน้ำหนักรถบรรทุก



รูปที่ 33 จุดสเปรย์น้ำล้างล้อรถบรรทุก



รูปที่ 34 น้ำดื่ม และห้องสุขาสำหรับบริการพนักงาน



น้ำดื่มสะอาด



ห้องสุขา

รูปที่ 35 กล่องรับเรื่องราวร้องทุกข์จากกิจกรรมการทำเหมืองของโครงการ



เอกสารแนบ

9

ผลตรวจสอบสภาพพนักงาน

ข้อมูลส่วนบุคคลที่มีกฎหมายคุ้มครอง

รูปที่ ๗ ตัวอย่างการปกปิดข้อมูลส่วนบุคคล กรณีมีข้อมูลส่วนบุคคลทั้งหมดในหน้านั้น

<p>-เลขหน้า-</p> <p>รายงานผลการตรวจสอบ</p> <p>(ข้อมูลส่วนบุคคล ได้รับการคุ้มครองไม่ต้อง เปิดเผยตามกฎหมาย)</p>	<p>-เลขหน้า-</p> <p>โฉนดที่ดิน*</p> <p>(ข้อมูลส่วนบุคคล ได้รับการคุ้มครองไม่ต้อง เปิดเผยตามกฎหมาย)</p>
---	--

(แสดงเพียงหัวข้อโดยไม่แสดงรายละเอียดข้อมูล)

เช่น รายงานผลการตรวจสอบ โฉนดที่ดิน

เอกสารแนบ 10

อนุโมทนาบัตร

บริษัท พันธุ์ประเสริฐเพชรศิลา จำกัด

วันที่ดำเนินการ

๘ พ.ค. ๒๕๖๗

ชื่อโครงการ

ทำหนังสือขออนุญาต

ให้การสนับสนุน

หินคลุก ปูน จำนวน ๘ คิว

เป็นงบประมาณ

จำนวนเงิน 14,080 บาท (หนึ่งหมื่นสี่พันแปดสิบบาทถ้วน)

มอบให้กับ

วัดสัมโมา

๓. สัมโมา

๔. ห้างสามพัน

๕. เพชรบูรณ์

ผู้ประสานงานชุมชน

ผู้ประสานงานโรงโม่

ผู้อนุมัติโครงการ

[illegible]

๓. กุมภาพันธ์ ๐. มีกิจกรรม

๑. บทวิจารณ์ ๒๗/๑๖๐

၂ မဂ္ဂဒါနကဏ္ဍ ပြန်စာ

วิธีลง รวดเวลาจนครบ: ทำจนขึ้นพัก

โรงเรียน โรงเรียนหินโงมประสิทธิ์พงษ์นครศึกษา

เงินอุดหนุนจากรัฐบาลปีละ 10 ล้านบาท

เจ้าท้าวคำแพงวัด เหนือเกล้าเมธี หม่อมเจ้าแก้วมณี อินทวอลาผลตักนันทิไคลสงฆ

ดังนั้นจึงขอเสนอแนะ: ให้ภาวโสภาเห็นพื้นที่มีประสิทธิ์ภาพพิเศษ ๒๗: ๒๗

กำหนดให้ความถี่ของประชากรเท่ากับ 10000 คน

๑๐๖. เลลลพิตามใหม่ชื่อ.

1

สมาชิกองค์การฆริณารส่วนท่ามดงมีไว้ดง

ការវាស់វែងកំរិត ខ. ៥

๓. สมบัติทาง จ. ปริมาณ

๑.๖๗๕๕๕๕ ๖๗๕๕๕๕

២០ អក្សរអក្សរ ២៤៦៧

เมื่อ ๑๐๐ ปี

ข้อ ๘๖ ทรัพย์สินที่เพิ่มมูลค่าของทรัพย์สิน

ตามรัฐธรรมนูญมาตรา ๑๐๖ ความว่า ศาลรัฐธรรมนูญมีอำนาจ
ไม่เพื่อตัดสินว่าคำขอของรัฐมนตรีหรือสมาชิกสภาผู้แทนราษฎรในพื้น
แต่ละท่านได้ให้เหตุผลสนับสนุนขึ้นมามีผลหรือไม่อันเป็นโครงการอัน
ชัดแจ้ง รัฐธรรมนูญได้ดำเนินการไว้แล้วจึงขออภัย
มา ณ โอกาสนี้

สิ่งเร้าภายนอกมีผลกระทบต่อ

๗๐๖ เลขตามความไม่ถ้อย

สมาชิกองค์การบริหารส่วนต.กัมปนาทไม่ตรง















๙

๙

เล่มที่.....

เลขที่.....

อนุโมทนาบัตร

ขออนุโมทนาบุญแด่
พระพิทักษ์พรหมสีกุล เจ้าอาวาสวัดบ้านไร่

อยู่บ้านเลขที่ 20/1 หมู่ 8 ซอย - ถนน - แขวง/ตำบล หมู่ 56 บาง
 เขต/อำเภอ เมืองสุพรรณบุรี จังหวัด สุพรรณบุรี เลขที่ประจำตัวผู้เสียภาษีอากร
 ผู้บริจาคทรัพย์ในการ หินคอก หล่อ ด้านนอก 8 ตัว แขวง/ตำบล หมู่ 56 บาง
 เขต/อำเภอ เมืองสุพรรณบุรี จังหวัด สุพรรณบุรี เลขที่ประจำตัวผู้เสียภาษีอากร
 เป็นจำนวนเงิน 14,080.- บาท - สตางค์ (ห้าหมื่นสี่พันแปดร้อยแปดสิบแปด)

ขออำนาจคุณพระศรีรัตนตรัยและบุญกุศลที่บำเพ็ญนี้
 จงอำนวยการให้ท่านเจริญด้วยอายุ วรรณะ สุขะ พละ ปฏิภาณ ธนสารสมบัติ ธรรมสารสมบัติ
 ประสพแต่สิ่งอันพึงปรารถนาทุกทีพาราตริกกาลเทอญ

วันที่ 16 / เดือน พฤษภาคม พ.ศ. 2567

ผู้รับเงิน

เจ้าอาวาส

๙

๙

อนุโมทนาบัตร

บริษัท พันธุ์ประเสริฐเพชรศิลา จำกัด

วันที่ดำเนินการ

6 ม.ค. 2562

ชื่อโครงการ

เทน้ำกำแพงวัด

ให้การสนับสนุน

หินคลุกถมถนน 1% ธร สิมลัก

เป็นงบประมาณ

จำนวนเงิน 18,513 บาท (หนึ่งหมื่นแปดพันห้าสิบบาทถ้วน)

มอบให้กับ

วัดห้วยไม้แดง (เก่า)

อ. ห้วยไม้แดง

อ. เมืองพิน

อ. เพชรบูรณ์

ผู้ประสานงานชุมชน

ผู้ประสานงานโรงไม้

ผู้อนุมัติโครงการ

五

เลขที่ ๑๖๖

อภินิหารพิสดาร

ขออนุโมทนาบุญ แต่

นายวิชาญ นามะวงศ์ - ทบ.ร.ร.ล.

ผู้บริจาคเงินในการ..... วันที่: ๑๓/๐๓/๒๕๖๓..... วัด..... ปี ๒๕๖๓ (๖๐๓)

ตำบล บ้านเลข ๓๓๓ อำเภอ เมืองราชบุรี จังหวัด ราชบุรี

คือเป็นจำนวนเงิน ๑๘,๕๑๓ บาท สี่ตัว (หนึ่งหมื่นแปดพันห้าร้อยสิบสามบาทถ้วน)

ขออำนาจคุณพระศรีรัตนตรัยและบุญกุศลที่นำมาเพื่อบูชา
จงบันดาลให้ท่านเจริญด้วยอายุ วรรณะ สุขะ พละ ปฏิภาณ ธนสารสมบัติ
และประสบสิ่งอันพึงปรารถนาทุกทีพาราตริกลขออภัยฯ

วันที่ ๑๒ เดือน กรกฎาคม

ผู้รับเงิน

เจ้าอาวาส

ธนโมทนาบัตร

2

